

Załącznik do uchwały nr XXV/235/2020
Rady Powiatu Kartuskiego
z dnia 11 grudnia 2020 r.

**POWIATOWY PROGRAM PROMOCJI ZATRUDNIENIA
ORAZ AKTYWIZACJI LOKALNEGO RYNKU PRACY
NA LATA 2021-2027**

SPIS TREŚCI

I.	WSTĘP	3
II.	ZAŁOŻENIA DO PROGRAMU	4
1.	Cel opracowania PPPZ	4
2.	Zgodność PPPZ z innymi dokumentami strategicznymi w obszarze polityki rynku pracy	4
3.	Struktura Programu	7
III.	UWARUNKOWANIA ROZWOJU POWIATU	8
1.	Potencjał ludzki (prognozy demograficzne, zatrudnienie, migracje).....	8
2.	Potencjał gospodarczy	10
3.	Baza edukacyjna (szkolnictwo, kształcenie dorosłych)	11
IV.	DIAGNOZA STANU W ZAKRESIE PROMOCJI ZATRUDNIENIA I AKTYWIZACJI RYNKU PRACY W POWIECIE KARTUSKIM.....	12
1.	Analiza bezrobocia wg stanu na dzień 30.06.2020 r.	12
V.	REKOMENDACJE DOTYCZĄCE CELÓW PPPZ NA LATA 2021-2027.....	20
1.	Kluczowe potrzeby w zakresie aktywizacji lokalnego rynku pracy	20
2.	Główni odbiorcy działań PPPZ.....	20
VI.	CELE OGÓLNE I SZCZEGÓŁOWE PPPZ NA LATA 2021-2027	21
VII.	DZIAŁANIA, PLANOWANE REZULTATY ORAZ ŹRÓDŁA FINANSOWANIA	22
VIII.	MONITORING PROGRAMU.....	26

I. WSTĘP

Zadania publiczne w zakresie promocji zatrudnienia, łagodzenia skutków bezrobocia oraz aktywizacji zawodowej, realizowane są na poziomie lokalnym przez Samorząd Powiatu. Prowadzenie skutecznej polityki rynku pracy, szczególnie na poziomie lokalnym, wymaga współdziałania partnerów rynku pracy na wielu płaszczyznach i obszarach w tym edukacji, przedsiębiorczości, polityki społecznej i rozwoju kapitału ludzkiego.

Powiatowy Program Promocji Zatrudnienia i Aktywizacji Lokalnego Rynku Pracy jest dokumentem, który wytycza kierunki usystematyzowanych działań w powyższych obszarach, a tym samym zapewnia ich komplementarność.

Niniejszy dokument – Powiatowy Program Promocji Zatrudnienia oraz Aktywizacji Lokalnego Rynku Pracy (PPPZ) na lata 2021-2027 w powiecie kartuskim, zwany dalej Programem, jest kontynuacją dotychczas realizowanych Programów Promocji Zatrudnienia oraz Aktywizacji Lokalnego Rynku Pracy w powiecie kartuskim. Zaangażowanie w proces realizacji założeń Programu, wielu instytucji i organizacji powiatu kartuskiego, zapewniło wysoką efektywność Programu oraz jego aktualność, mimo dynamicznie zmieniającej się sytuacji na rynku pracy.

Program na lata 2021-2027 jest wykonaniem postanowień art. 9 ustawy z dnia 20 kwietnia 2004 r. o promocji zatrudnienia i instytucjach rynku pracy (Dz. U. z 2020 r. poz. 1409), ale przede wszystkim narzędziem służącym usystematyzowaniu działań w celu zrównoważonego rozwoju lokalnego rynku pracy.

Program na lata 2021-2027 sporządzony został w oparciu o analizę sytuacji na kartuskim rynku pracy w ostatnich latach oraz rekomendacji wypływających z efektów realizacji poprzedniego Programu w latach 2014-2020. Uwzględnia on również aktualne zapisy i wytyczne strategicznych dokumentów odnoszących się do rynku pracy – międzynarodowych, krajowych, wojewódzkich oraz lokalnych.

Program na lata 2021-2027 został opracowany przez zespół powołany w Powiatowym Urzędzie Pracy w Kartuzach, a następnie podlegał konsultacjom z głównymi partnerami lokalnego rynku pracy.

Harmonogram prac nad Programem

Nazwa zadania	Wrzesień 2020 r.	Październik 2020 r.	Listopad 2020 r.
1. Powołanie Zespołu w PUP do przygotowania PPPZ na lata 2021-2027	X		
2. Diagnoza stanu wg danych na dzień 31.12.2019 r. i dzień 30.06.2020 r. - sprawozdanie półroczne	X		
3. Raport z wykonania celów PPPZ określonych na lata 2014-2020 – opracowanie informacji od partnerów	X		
4. Przeprowadzenie konsultacji z partnerami rynku pracy w zakresie przygotowanych propozycji, nowych celów PPPZ na lata 2021-2027		X	
5. Przygotowanie kompleksowego projektu PPPZ na 2021-2027 i przekazanie projektu uchwały Radzie Powiatu Kartuskiego			X

II. ZAŁOŻENIA DO PROGRAMU

1. Cel opracowania PPPZ

Celem działań samorządu powiatu w zakresie poprawy sytuacji na lokalnym rynku pracy powinno być przede wszystkim sprzyjanie wzrostowi zatrudnienia mieszkańców, którego zadaniem komplementarnym jest ograniczanie bezrobocia.

Instrumentem do osiągnięcia stanu, o którym mowa wyżej, jest między innymi Powiatowy Program Promocji Zatrudnienia oraz Aktywizacji Lokalnego Rynku Pracy, który stanowi integralną część Powiatowej Strategii Rozwiązywania Problemów Społecznych.

Program na lata 2021-2027, jego treść i struktura, określa preferowane kierunki działań, a także priorytetowe grupy beneficjentów działań na rzecz wzrostu zatrudnienia.

Realizacja celów Programu powinna wpłynąć na:

- 1) lepsze wykorzystanie dostępnych zasobów pracy, czego efektem będzie uzyskanie stanu bezrobocia na możliwie niskim poziomie, a jego przyczyny będą wynikać z krótkotrwałych, dynamicznych zmian dokonujących się w gospodarce oraz w zasobach ludzkich;
- 2) poprawę sytuacji mieszkańców powiatu w zakresie dostępu do miejsc pracy, czego wynikiem będzie wysoki poziom aktywności zawodowej mieszkańców wyrażony podejmowaniem legalnej pracy zarobkowej lub samozatrudnieniem;
- 3) większą aktywność mieszkańców w zakresie rozwoju umiejętności, kompetencji i kwalifikacji zawodowych, które zapewnią im wysoką elastyczność działania, czyli płynne dopasowanie się do zmieniających się wymagań zawodowych na rynku pracy;
- 4) rozwój sektora MŚP w powiecie jako siły napędowej lokalnej gospodarki.

2. Zgodność PPPZ z innymi dokumentami strategicznymi w obszarze polityki rynku pracy

Program jest dokumentem informującym o tym, jak polityka rynku pracy w powiecie kartuskim odpowiada na wyzwania wynikające z priorytetów, celów i wytycznych szerszych dokumentów programowych, określających kształt światowej, europejskiej, krajowej i regionalnej polityki wzrostu zatrudnienia i rozwoju zasobów ludzkich.

Program niniejszy zgodny jest z niżej wymienionymi dokumentami:

- 1) **Agenda 2030 na rzecz zrównoważonego rozwoju** – to program działań definiujący model zrównoważonego rozwoju na poziomie globalnym. Określa 17 Celów Zrównoważonego Rozwoju oraz związanych z nimi 169 zadań, które mają być osiągnięte przez świat do 2030 roku. Agenda została przyjęta przez wszystkie państwa członkowskie Organizacji Narodów Zjednoczonych (ONZ). Cele z którymi jest powiązany nasz Program:

- a. **Cel 4. Zapewnić wszystkim wysokiej jakości edukację oraz promować uczenie się przez całe życie.**

4.4 Do 2030 roku znacznie zwiększyć liczbę młodzieży i dorosłych, którzy posiadają odpowiednie umiejętności, w tym techniczne i zawodowe, potrzebne do uzyskania zatrudnienia, znalezienia godziwej pracy i rozwoju przedsiębiorczości.

Wskaźnik 4.4.1

Odsetek młodzieży i dorosłych posiadających umiejętności w zakresie technologii informacyjno-komunikacyjnych (ICT) według rodzaju umiejętności

- b. **Cel 8. Promować stabilny, zrównoważony i inkluzywny wzrost gospodarczy, pełne i produktywne zatrudnienia oraz godną pracę dla wszystkich ludzi**

8.3 Promować politykę rozwojową wspierającą działalność produkcyjną, tworzenie godziwych miejsc pracy, przedsiębiorczość, kreatywność i innowacje, oraz zachęcać do wychodzenia z szarej strefy i rozwoju mikro, małych i średnich przedsiębiorstw, w tym poprzez dostęp do usług finansowych

Wskaźnik 8.3.1

Udział zatrudnienia nieformalnego w zatrudnieniu poza rolnictwem według płci

8.9 Do 2030 roku opracować i wdrożyć polityki promujące zrównoważoną turystykę, która tworzy miejsca pracy oraz promuje lokalną kulturę i produkty

Wskaźnik 8.9.2

Liczba miejsc pracy w przemyśle turystycznym jako odsetek miejsc pracy ogółem i stopa wzrostu miejsc pracy według płci.

2) Krajowy Program Rozwoju Ekonomii Społecznej do 2023 roku. Ekonomia solidarności społecznej.

Krajowy Program Rozwoju Ekonomii Społecznej do 2023. Ekonomia Solidarności Społecznej (KPRES) jest programem rozwoju, który wyznacza kluczowe kierunki polityki publicznej na rzecz ekonomii społecznej i przedsiębiorstw społecznych.

Działania przewidziane w KPRES ujęto w czterech obszarach tematycznych.

Solidarna wspólnota lokalna.

Obszar ten dotyczy współpracy podmiotów ekonomii społecznej z administracją publiczną, a w szczególności samorządową. Przewidziane w nim działania pozwolą zmienić zasady współpracy między samorządem a podmiotami ekonomii społecznej tak, aby mieszkańcy wspólnot samorządowych mieli dostęp do lepiej zaplanowanych i dopasowanych do indywidualnych potrzeb usług społecznych, świadczonych w szczególności przez podmioty działające lokalnie.

Solidarny rynek pracy.

W tym obszarze zebrane zostały działania dotyczące reintegracji społecznej i zawodowej realizowanej przez różne podmioty ekonomii społecznej (np.: CIS, KIS, WTZ, ZAZ przedsiębiorstwa społeczne). Określone zostały również warunki niezbędne do uzyskania statusu przedsiębiorstwa społecznego oraz najważniejsze instrumenty wsparcia zatrudnienia w tych podmiotach. Wszystkie te działania przyczynią się do zwiększenia szans na pracę i pełniejsze uczestnictwo w życiu społecznym dla osób w szczególnej sytuacji życiowej (np. bezrobotnych, niepełnosprawnych, ubogich).

Konkurencyjna przedsiębiorczość społeczna.

Obszar ten obejmuje działania, dzięki którym podmioty ekonomii społecznej będą mogły efektywniej konkurować z innymi przedsiębiorcami i wzmacniać swoją samodzielność. Dzięki temu bardziej stabilne będą miejsca pracy tworzone w tych podmiotach. W KPRES przewidziano m.in. dedykowane dla podmiotów ekonomii społecznej wsparcie doradcze, pożyczki, a także działania wspierające powstawanie sieci i partnerstw.

Solidarne społeczeństwo.

W tym obszarze znalazły się działania edukacyjne i promujące ekonomię społeczną. Będą one skierowane w szczególności do osób młodych. Ponadto przewidziano także upowszechnianie wiedzy o ekonomii społecznej wśród przedstawicieli władz publicznych.

3) Strategia Rozwoju Województwa Pomorskiego 2030

Projekt Strategii jest po konsultacjach społecznych. Zarząd Województwa Pomorskiego w dniu 30 lipca 2020 r. uchwałą nr 669/168/20 przyjął Raport z przebiegu konsultacji społecznych projektu SRWP 2030. W projekcie zawarte są m.in. następujące Cele:

a. Cel strategiczny 2. Otwarta Wspólnota Regionalna

Cel operacyjny 2.1. Fundamenty Edukacji

Ukierunkowanie tematyczne

- Rozwój doradztwa edukacyjno-zawodowego w szkołach i placówkach oświatowych.
- Selektywne wsparcie kształcenia zawodowego w sektorach kluczowych dla gospodarki.

Cel operacyjny 2.2. Wrażliwość Społeczna

Ukierunkowanie tematyczne

- Aktywizacja i integracja społeczna i zawodowa grup wymagających szczególnego wsparcia, przede wszystkim osób potrzebujących wsparcia w codziennym funkcjonowaniu i ich opiekunów, seniorów, osób z niepełnosprawnościami, kobiet, dzieci i młodzieży.
- Realizacja programów w zakresie: przeciwdziałania wykluczeniu społecznemu, wyrównywania szans osób z niepełnosprawnościami, rozwoju ekonomii społecznej, współpracy z NGO, wspierania rodziny i systemu pieczy zastępczej, przeciwdziałania przemocy w rodzinie, przeciwdziałania narkomanii oraz profilaktyki i rozwiązywania problemów alkoholowych.

b. Cel strategiczny 3. Odporna Gospodarka

Cel operacyjny 3.2. Zasoby Pracy

Ukierunkowanie tematyczne

- Rozwój kształcenia ustawicznego dostosowanego do potrzeb regionalnej gospodarki.
- Poprawa dostępności i jakości usług poradnictwa zawodowego.
- Pozyskiwanie pracowników w zawodach deficytowych.
- Wsparcie procesów dostosowania organizacji pracy i zarządzania organizacją do potrzeb pracowników i pracodawców, w tym zarządzanie wiekiem i różnorodnością.

4) Strategia Rozwoju Powiatu Kartuskiego 2030.

Realizacja PPPZ wpisuje się w cele obszaru **Gospodarka**.

Cel 4.2. Promowanie lokalnej przedsiębiorczości, w tym firm rodzinnych.

Zadania:

4.2.1. Organizacja na poziomie powiatu nowych form kształcenia zawodowego dla potrzeb lokalnych przedsiębiorców.

Cel 4.4. Monitoring rynku pracy oraz elastyczne dostosowywanie form pomocy do panującej koniunktury społeczno-gospodarczej.

Zadania:

4.4.1. Diagnozowanie potrzeb lokalnego rynku pracy.

4.4.2. Edukacja pracodawców i przyszłych pracowników o możliwościach zatrudnieniowych, opartych na pracy przez Internet.

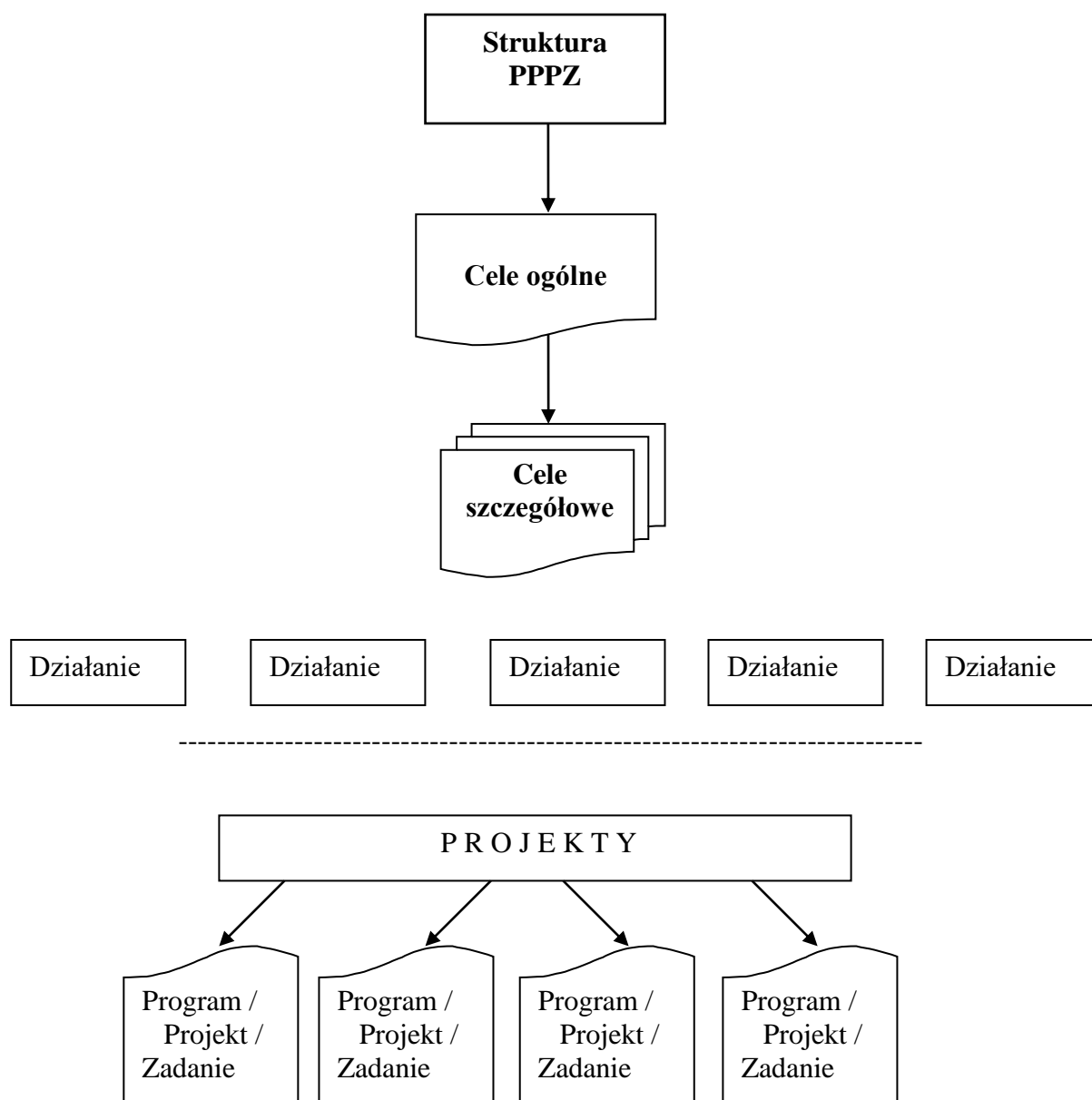
Cel 4.5. Aktywizacja osób biernych zawodowo, w tym seniorów.

Zadania:

4.5.1. Tworzenie projektów edukacyjnych i bazy ofert pracy dla osób biernych zawodowo i seniorów.

3. Struktura Programu

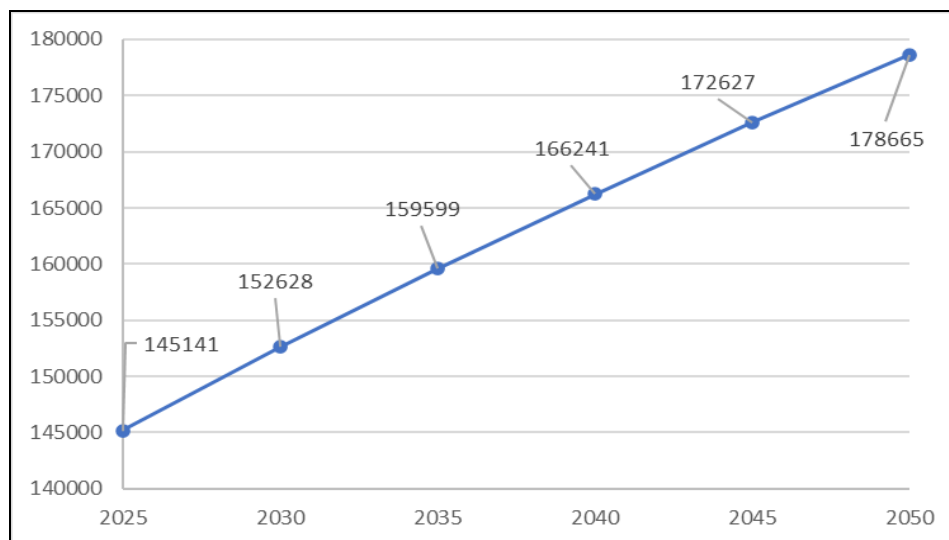
Struktura celów Powiatowego Programu Promocji Zatrudnienia oraz Aktywizacji Lokalnego Rynku Pracy opiera się na następującym schemacie.



III. UWARUNKOWANIA ROZWOJU POWIATU

1. Potencjał ludzki (prognozy demograficzne, zatrudnienie, migracje)

Od kilku lat wzrasta sukcesywnie ilość mieszkańców powiatu kartuskiego. Na koniec 2019 r. to 139 397 osób (50,1% kobiety, 49,9% mężczyźni). Według prognoz do roku 2050 liczba ludności powiatu kartuskiego będzie nadal wzrastać.



Źródło: opracowanie własne na podst. danych GUS

	2016	2017	2018	2019
Liczba mieszkańców powiatu kartuskiego	131 071	133 841	136 619	139 397

Z ogólnej liczby mieszkańców powiatu kartuskiego, według stanu na dzień 31.12.2018 r., 26% to ludność w wieku przedprodukcyjnym i jest to najwyższy wskaźnik wśród powiatów województwa pomorskiego. Dla województwa wskaźnik ten kształtuje się na poziomie 19,6%. Przyrost naturalny liczony na 1000 mieszkańców, jest najwyższy w powiecie kartuskim – 9,4. Średnia wojewódzka to 1,8.

Woj. pomorskie / Powiat	Liczba mieszkańców ogółem	% udziału w liczbie mieszkańców ogółem w wieku			Przyrost naturalny na 1000 mieszkańców
		przed-produkcyjnym	produkcyjnym	po-produkcyjnym	
województwo	2 333 523	19,6	60,3	20,0	1,8
bytowski	79 299	20,7	61,8	17,4	4
chojnicki	97 551	21,0	60,7	18,3	3,7
człuchowski	56 370	19,0	61,7	19,3	-0,3
gdański	116 199	22,4	62,4	15,2	5,7
kartuski	136 619	26,0	60,2	13,9	9,4
kościerski	72 528	22,3	60,6	17,1	3,7
kwidzyński	83 291	20,2	62,1	17,7	0,7
łęborski	66 280	19,7	61,2	19,1	1,3
malborski	63 748	18,4	61,2	20,4	0,1
nowodworski	35 746	18,3	62,5	19,2	-2,6
pucki	85 726	21,6	61,7	16,6	4,1
słupski	98 816	19,4	62,5	18,2	0,2
starogardzki	128 004	20,7	61,7	17,7	2,2

sztumski	41 569	19,2	62,8	17,9	-1,1
tczewski	115 876	20,0	61,1	18,9	0,4
wejherowski	215 908	22,7	61,1	16,3	5,0
m. Gdańsk	466 631	17,5	58,5	24,0	0,5
m. Gdynia	246 309	16,3	58,1	25,6	-1,3
m. Sopot	36 046	12,7	55,8	31,5	-5,8
m. Słupsk	91 007	16,0	58,8	25,2	-2,4

Źródło: Urząd Statystyczny w Gdańsku - Województwo pomorskie 2019. Podregiony, powiaty, gminy

Duży udział % ludności powiatu kartuskiego w wieku przedprodukcyjnym i produkcyjnym ma istotne znaczenie dla przyszłości lokalnego i regionalnego rynku pracy.

LICZBA PRACUJĄCYCH WG SEKTORÓW EKONOMICZNYCH W POWIECIE KARTUSKIM (31.12.2018)

Przemysł i budownictwo	11 761
Działalność finansowa i ubezpieczeniowa; obsługa rynku nieruchomości oraz pozostałe usługi	7 294
Handel; naprawa pojazdów samochodowych; transport i gospodarka magazynowa; zakwaterowanie i gastronomia; informacja i komunikacja	6 024
Rolnictwo, leśnictwo, łowiectwo i rybactwo	202
Ogółem	25 281

Źródło: Urząd Statystyczny w Gdańsku - Województwo pomorskie 2019. Podregiony, powiaty, gminy

**MIGRACJE WEWNĘTRZNE I ZAGRANICZNE LUDNOŚCI NA POBYT STAŁY
W WOJEWÓDZTWIE POMORSKIM W 2018 ROKU**

WYSZCZEGÓLNIENIE	Napływ				Odpływ				Saldo migracji		Ogólne saldo migracji na 1000 ludności
	ogółem	z miast	ze wsi	z zagranicy	ogółem	do miast	na wieś	za granicę	ogółem	w tym zagranicznych	
WOJEWÓDZTWO	35961	22250	12569	1142	30890	15254	14645	991	5071	151	2,2
Powiat:											
bytowski	968	408	527	33	1179	485	681	13	-211	20	-2,7
człuchowski	664	295	348	21	928	505	391	32	-264	-11	-4,7
chojnicki	1216	656	528	32	1284	571	700	13	-68	19	-0,7
gdański	3373	2411	913	49	1763	897	846	20	1610	29	14
kartuski	3066	2101	914	51	1544	619	910	15	1522	36	11,3
kościerski	846	376	452	18	859	332	504	23	-13	-5	-0,2
kwidzyński	966	446	457	63	1088	622	446	20	-122	43	-1,5
łębski	909	351	534	24	991	559	391	41	-82	-17	-1,2
malborski	694	348	319	27	965	518	352	95	-271	-68	-4,2
nowodworski	454	248	186	20	481	285	185	11	-27	9	-0,8
pucki	1706	1297	377	32	1030	613	398	19	676	13	7,9
słupski	1840	1182	623	35	1693	1025	644	24	147	11	1,5
starogardzki	1454	757	672	25	1599	735	822	42	-145	-17	-1,1
sztumski	478	204	257	17	780	458	250	72	-302	-55	-7,2
tczewski	1336	680	615	41	1492	701	733	58	-156	-17	-1,3
wejherowski	4158	2882	1199	77	3054	1645	1374	35	1104	42	5,1
Miasto na prawach powiatu:											
Gdańsk	6781	4464	2036	281	4813	1946	2586	281	1968	0	4,2
Gdynia	3427	2420	843	164	3271	1750	1394	127	156	37	0,6
Sopot	515	378	70	67	626	514	95	17	-111	50	-3,1
Słupsk	1110	346	699	65	1450	474	943	33	-340	32	-3,7

Źródło: Urząd Statystyczny w Gdańsku - Województwo pomorskie 2019. Podregiony, powiaty, gminy

2. Potencjał gospodarczy

Według stanu na dzień 31.12.2019 r., w powiecie kartuskim zarejestrowanych w systemie REGON było 16 009 podmiotów gospodarki narodowej. W porównaniu do stanu z grudnia 2018 r. nastąpił wzrost o 1 060 podmiotów, tj. o 7,1%. Osoby fizyczne prowadzące działalność gospodarczą to 81% (12 933) wszystkich podmiotów gospodarki narodowej powiatu kartuskiego. Spółki handlowe z ograniczoną odpowiedzialnością stanowią 7% (1 063) ogółu działających podmiotów gospodarczych

Wśród osób fizycznych prowadzących działalność gospodarczą (12 933), dominującymi sekcjami są: budownictwo (28,5% ogółu) i handel hurtowy i detaliczny; naprawa pojazdów samochodowych, włączając motocykle (18,0% ogółu).

PODMIOTY GOSPODARKI NARODOWEJ WPISANE DO REJESTRU REGON

Rolnictwo, leśnictwo, łowiectwo i rybactwo	360
Przemysł i budownictwo	6 079
Pozostałą działalność	9 570

Źródło: GUS

OSOBY FIZYCZNE PROWADZĄCE DZIAŁALNOŚĆ GOSPODARCZĄ WEDŁUG SEKCJI PKD 2007

Budownictwo	3691
Handel hurtowy i detaliczny, naprawa pojazdów samochodowych, włączając motocykle	2324
Przetwórstwo przemysłowe	1544
Działalność profesjonalna, naukowa i techniczna	1106
Transport i gospodarka magazynowa	800
Opieka zdrowotna i pomoc społeczna	637
Pozostała działalność	522
Działalność w zakresie usług administrowania i działalność wspierająca	427
Działalność związana z zakwaterowaniem i usługami gastronomicznymi	379
Informacja i komunikacja	341
Rolnictwo, leśnictwo, łowiectwo i rybactwo	313
Edukacja	239
Działalność finansowa i ubezpieczeniowa	236
Działalność związana z obsługą rynku nieruchomości	156
Działalność związana z kulturą, rozrywką i rekreacją	149
Dostawa wody, gospodarowanie ściekami i odpadami oraz działalność związana z rekultywacją	38
Górnictwo i wydobywanie	21
Wytwarzanie i zaopatrywanie w energię elek., gaz, parę wodną do układów klimatyzacyjnych	8
Administracja publiczna i obrona narodowa; obowiązkowe zabezpieczenia społeczne	2

Źródło: opracowanie własne na podst. danych GUS

3. Baza edukacyjna (szkolnictwo, kształcenie dorosłych).

- 1) W powiecie kartuskim działają następujące publiczne oświatowe jednostki organizacyjne:
 - a. Zespół Szkół Technicznych w Kartuzach (Technikum nr 1 im. Floriana Ceynowy, Branżowa Szkoła I stopnia nr 2 w Kartuzach, Centrum Kształcenia Zawodowego);
 - b. Zespół Szkół Ogólnokształcących w Kartuzach (I Liceum Ogólnokształcące z Oddziałami Dwujęzycznymi im. Hieronima Derdowskiego, Liceum Ogólnokształcące dla Dorosłych,);
 - c. Zespół Szkół Zawodowych i Ogólnokształcących w Kartuzach (III Liceum Ogólnokształcące, Technikum nr 2, Branżowa Szkoła I stopnia nr 1);
 - d. Zespół Szkół Zawodowych i Ogólnokształcących w Żukowie (Liceum Ogólnokształcące im. Książąt Pomorskich, Technikum im. Książąt Pomorskich, Branżowa Szkoła I stopnia im. Książąt Pomorskich, Szkoła Policealna im. Książąt Pomorskich);
 - e. Powiatowy Zespół Szkół w Przodkowie (Technikum im. rotmistrza Witolda Pileckiego, Branżowa Szkoła I stopnia w Przodkowie);
 - f. Zespół Szkół Ponadgimnazjalnych w Sierakowicach (Liceum Ogólnokształcące, Technikum, Liceum Ogólnokształcące dla Dorosłych);
 - g. Zespół Szkół Ponadgimnazjalnych w Somoninie (Technikum, Branżowa Szkoła I stopnia, Liceum Ogólnokształcące dla Dorosłych).
- 2) Publiczne placówki okołopedagogiczne:
 - a. Poradnia Psychologiczno-Pedagogiczna w Kartuzach;
 - b. Zespół Placówek Specjalnych w Kartuzach (Szkoła Podstawowa nr 2 Specjalna Dzierżążno, Szkoła Podstawowa nr 6 Specjalna w MOS, Branżowa Szkoła I stopnia nr 3 Specjalna, Szkoła Specjalna Przystosowująca do pracy);
 - c. Specjalny Ośrodek Szkolno-Wychowawczy w Żukowie (Przedszkole Specjalne, Szkoła Podstawowa nr 2 Specjalna, Szkoła Specjalna Przystosowująca do Pracy)
- 3) Szkoły i placówki niepubliczne:
 - a. Ośrodki Edukacyjno-Wychowawcze w Sierakowicach, Pierszczewie i Szklanej;
 - b. Kaszubskie Centrum Wspierania Rozwoju Dziecka Niepubliczna Poradnia Psychologiczno-Pedagogiczna w Stężycy;
 - c. Kaszubskie Centrum Wspierania Rozwoju Dziecka Ośrodek Rewalidacyjno-Wychowawczy w Stężycy;
 - d. Ośrodek Dydaktyczno-Szkoleniowy PPUH „POLKAR” Sp. z o.o. w Żukowie;
 - e. Ośrodek Dydaktyczno-Szkoleniowy PPUS „POLKAR” Sp. z o.o. w Żukowie;
 - f. Poradnia Psychologiczno-Pedagogiczna Pegaz;
 - g. Alma Mater Niepubliczna Placówka Oświatowa;
 - h. Zaoczne Liceum Ponadgimnazjalne w Sierakowicach;
 - i. Centrum Szkoleń „Pasja”;
 - j. Szkoła Policealna „Matrix” w Kartuzach;
 - k. Kaszubski Uniwersytet Ludowy w Wieżycy;
 - l. Pierwsza Poradnia Psychologiczno Pedagogiczna w Żukowie;
 - m. Pomorska Specjalistyczna Poradnia Psychologiczno-Pedagogiczna;
 - n. Placówka Kształcenia Ustawicznego przy IAT „PIROline Anna Jakusz;
 - o. Cech Rzemiosł Różnych.

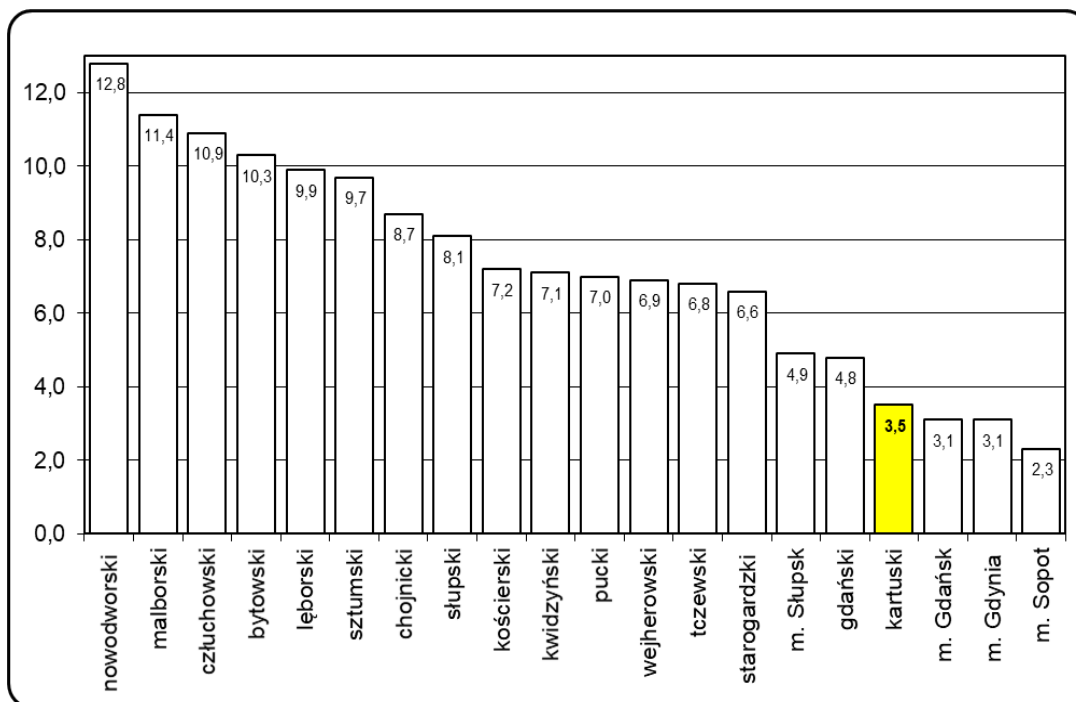
W roku szkolnym 2020/2021 w szkołach i placówkach publicznych naukę rozpoczęło 1531 uczniów.

IV. DIAGNOZA STANU W ZAKRESIE PROMOCJI ZATRUDNIENIA I AKTYWIZACJI RYNKU PRACY W POWIECIE KARTUSKIM

1. Analiza bezrobocia wg stanu na dzień 30.06.2020r.

W końcu czerwca 2020 r. w ewidencji Powiatowego Urzędu Pracy w Kartuzach zarejestrowanych było 1 879 osób bezrobotnych.

STOPA BEZROBOCIA W WOJEWÓDZTWIE POMORSKIM (STAN W DNIU 30.06.2020 R.)



STAN I DYNAMIKA BEZROBOCIA W POWIECIE KARTUSKIM

Gminy	Bezrobotni zarejestrowani - stan w dniu			
	31.12.2019	30.06.2020	Wzrost / spadek	Dynamika 31.12.2019 = 100
Chmielno	87	112	25	128,74%
Kartuzy	355	532	177	149,86%
w tym miasto Kartuzy	140	226	86	161,43%
Przodkowo	68	111	43	163,24%
Sierakowice	198	256	58	129,29%
Somonino	128	183	55	142,97%
Stężyca	111	131	20	118,02%
Sulęczyno	64	84	20	131,25%
Żukowo	305	470	165	154,10%
w tym miasto Żukowo	24	36	12	150,00%
Razem	1316	1879	583	142,78%

1) Struktura bezrobocia

Według stanu na dzień 30 czerwca 2020 r. liczba zarejestrowanych kobiet wynosiła 1 193 i stanowiła 63,5% ogółu osób bezrobotnych.

UDZIAŁ POSZCZEGÓLNYCH GRUP Kobiet W OGÓLNEJ POPULACJI BEZROBOTNYCH KobiET

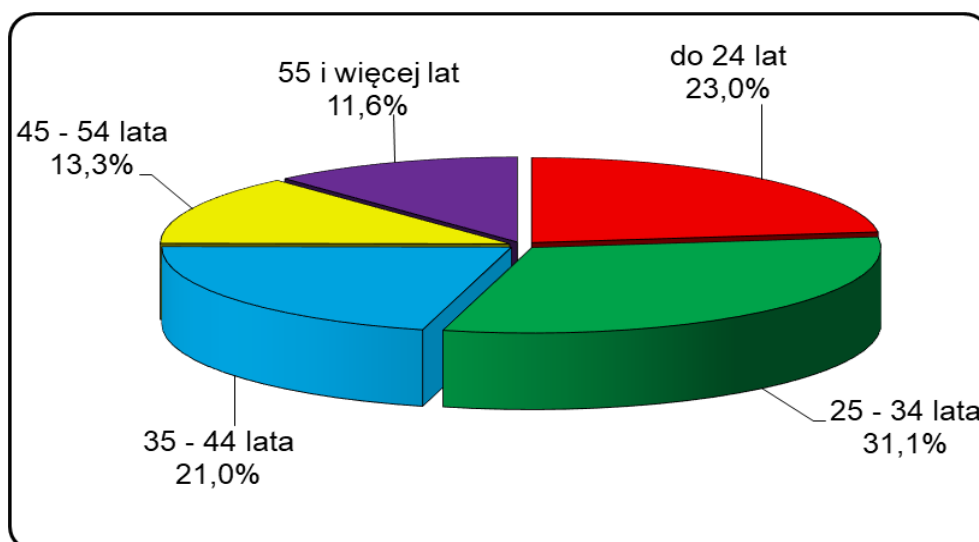
Wyszczególnienie	W dniu 31.12.2019 r.		W dniu 30.06.2020 r.	
	liczba	%	liczba	%
Poprzednio pracujące	794	86,3	1060	88,9
Dotychczas niepracujące	126	13,7	133	11,1
Posiadające prawo do zasiłku	224	24,3	304	25,5
Zwolnione z przyczyn dot. zakładu pracy	52	5,7	95	8,0
Mieszkancki wsi	803	87,3	1041	87,3

2) Bezrobotni z prawem do zasiłku

Na koniec I półrocza 2020 roku było zarejestrowanych 460 osób posiadających prawo do zasiłku, tj. 24,5% ogółu osób bezrobotnych. Wśród mężczyzn prawo do zasiłku posiadały 156 osób (22,7% ogółu bezrobotnych mężczyzn), a wśród kobiet 304 osoby (25,5% ogółu bezrobotnych kobiet).

3) Bezrobotni według wieku

BEZROBOTNI WEDŁUG WIEKU - STAN NA DZIEŃ 30.06.2020 R.



Wyszczególnienie	Bezrobotni ogółem		w tym:				
	w liczbach bezwzględnych	udział %	kobiety		mężczyźni		
			w liczbach bezwzględnych	udział %	w liczbach bezwzględnych	udział %	
Ogółem	1879	100,0	1193	100,0	686	100,0	
w tym:	do 24 lat	432	22,99	279	23,39	153	22,30
	25 - 34 lata	584	31,08	405	33,95	179	26,09
	35 - 44 lata	395	21,02	274	22,97	121	17,64
	45 - 54 lata	250	13,30	146	12,24	104	15,16
	55 i więcej lat	218	11,60	89	7,46	129	18,80

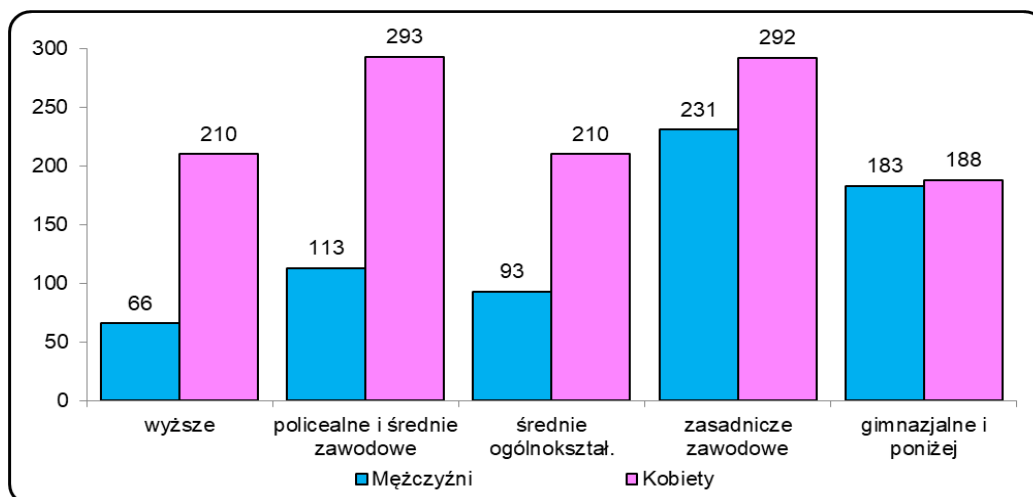
4) Bezrobotni do 30 roku życia

Bezrobotni, to przede wszystkim ludzie młodzi. Najliczniejszą grupę bezrobotnych w powiecie kartuskim stanowią osoby w wieku do 30 roku życia. Stanowią 39,2% ogółu zarejestrowanych osób bezrobotnych (737 osób).

Wykształcenie	Bezrobotni do 30 roku życia		kobiety		mężczyźni	
	liczba	% ogółu	liczba	% ogółu kobiet	liczba	% ogółu mężczyzn
Ogółem	737	100,00	495	100,00	242	100,00
Wyższe	95	12,89	73	14,75	22	9,09
Policealne i średnie zawodowe	189	25,64	132	26,67	57	23,55
Średnie ogólnokształcące	144	19,54	99	20,00	45	18,60
Zasadnicze zawodowe	194	26,32	117	23,64	77	31,82
Gimnazjalne i poniżej	115	15,60	74	14,95	41	16,94
Staż pracy	liczba	% ogółu	liczba	% ogółu kobiet	liczba	% ogółu mężczyzn
Do 1 roku	193	26,19	128	25,86	65	26,86
1-5	317	43,01	224	45,25	93	38,43
5-10	69	9,36	37	7,47	32	13,22
10-20	5	0,68	3	0,61	2	0,83
Bez stażu	153	20,76	103	20,81	50	20,66

5) Bezrobotni według poziomu wykształcenia

BEZROBOTNI WEDŁUG WYKSZTAŁCENIA I PŁCI - STAN NA DZIEŃ 30.06.2020 R.



Wyszczególnienie	Bezrobotni ogółem		kobiety		mężczyźni	
	liczba	% ogółu	liczba	% ogółu kobiet	liczba	% ogółu mężczyzn
Ogółem	1879	100,0	1193	100,0	686	100,0
Wyższe	276	14,69	210	17,60	66	9,62
Policealne i średnie zawodowe	406	21,61	293	24,56	113	16,47
Średnie ogólnokształcące	303	16,13	210	17,60	93	13,56
Zasadnicze zawodowe	523	27,83	292	24,48	231	33,67
Gimnazjalne i poniżej	371	19,74	188	15,76	183	26,68

6) Bezrobotni według stażu pracy

BEZROBOTNI WG STAŻU PRACY – STAN NA DZIEŃ 30.06.2020 R.

Staż pracy	Ogółem	% ogółu bezrobotnych	kobiety	% ogółu kobiet	mężczyźni	% ogółu mężczyzn
do 1 roku	314	16,71	203	17,02	111	16,18
1 - 5	556	29,59	375	31,43	181	26,38
5 - 10	312	16,60	204	17,10	108	15,74
10 - 20	305	16,23	196	16,43	109	15,89
20 - 30	123	6,55	60	5,03	63	9,18
30 lat i więcej	59	3,14	22	1,84	37	5,39
bez stażu	210	11,18	133	11,15	77	11,22

7) Bezrobotni według czasu pozostawania bez pracy

BEZROBOTNI WEDŁUG CZASU POZOSTAWANIA BEZ PRACY - STAN W DNIU 30.06.2020 R.

Czas pozostawania bez pracy	Ogółem	% ogółu bezrobotnych	kobiety	% ogółu kobiet	mężczyźni	% ogółu mężczyzn
do 1 miesiąca	227	12,08	117	9,81	110	16,03
1 – 3 miesiące	421	22,41	249	20,87	172	25,07
3 – 6 miesięcy	537	28,58	316	26,49	221	32,22
6 – 12 miesięcy	458	24,37	327	27,41	131	19,10
12 – 24 miesiące	163	8,67	132	11,06	31	4,52
powyżej 24 miesięcy	73	3,89	52	4,36	21	3,06

Długotrwale bezrobotny to bezrobotny pozostający w rejestrze powiatowego urzędu pracy łącznie przez okres ponad 12 miesięcy w okresie ostatnich 2 lat, z wyłączeniem okresów odbywania stażu i przygotowania zawodowego w miejscu pracy.

Na koniec I półrocza 2020 roku było zarejestrowanych w Powiatowym Urzędzie Pracy w Kartuzach 347 osób długotrwale bezrobotnych, co stanowiło 18,5% ogółu zarejestrowanych bezrobotnych. W tej grupie jest znacznie więcej kobiet niż mężczyzn (281 kobiet, 81,0% ogółu długotrwale bezrobotnych; mężczyźni – 66, 19,0% tej grupy bezrobotnych).

DŁUGOTRWALE BEZROBOTNI W PODZIALE NA WIEK, WYKSZTAŁCENIE I STAŻ PRACY - STAN W DNIU 30.06.2020 R.

Wiek	Ogółem	% długotrwale bezrobotnych	Kobiety	% długotrwale bezrobotnych mężczyzn	Mężczyźni	% długotrwale bezrobotnych kobiet
18-24	70	20,17	66	23,49	4	6,06
25-34	86	24,78	80	28,47	6	9,09
35-44	78	22,48	68	24,20	10	15,15
45-54	53	15,27	35	12,46	18	27,27
55-64	60	17,29	32	11,39	28	42,42
Wykształcenie						
Wyższe	38	10,95	30	10,68	8	12,12
Policealne i średnie zawodowe	73	21,04	65	23,13	8	12,12
Średnie ogólnokształcące	50	14,41	45	16,01	5	7,58
Zasadnicze zawodowe	102	29,39	81	28,83	21	31,82
Gimnazjalne i poniżej	84	24,21	60	21,35	24	36,36

Staż pracy						
Do 1 roku	63	18,16	57	20,28	6	9,09
1-5	110	31,70	95	33,81	15	22,73
5-10	39	11,24	33	11,74	6	9,09
10-20	54	15,56	40	14,23	14	21,21
20-30	25	7,20	10	3,56	15	22,73
30 lat i więcej	10	2,88	6	2,14	4	6,06
Bez stażu	46	13,26	40	14,23	6	9,09

8) Bezrobotni według zawodów i specjalności

Spośród zarejestrowanych bezrobotnych konkretnym zawodem legitymuje się 1 621 osób (86,3%). Bez zawodu jest 258 osób (13,7% ogółu bezrobotnych).

Najliczniejszą grupą zawodową są pracownicy usług osobistych i sprzedawcy (526 osób, tj. 28,0% ogółu bezrobotnych). Druga w kolejności grupa zawodowa to robotnicy przemysłowi i rzemieślnicy (354 osoby tj. 18,8% ogółu bezrobotnych).

BEZROBOTNI WEDŁUG GRUP ZAWODÓW I SPECJALNOŚCI - STAN W DNIU 30.06.2020 R.

Kod	Nazwa grupy zawodowej (specjalności)	Liczba bezrobotnych	
		ogółem	kobiety
1	Przedstawiciele władz publicznych, wyżsi urzędnicy i kierownicy	21	9
11	Przedstawiciele władz publicznych, wyżsi urzędnicy i dyrektorzy generalni	4	0
12	Kierownicy do spraw zarządzania i handlu	9	4
13	Kierownicy do spraw produkcji i usług	2	0
14	Kierownicy w branży hotelarskiej, handlu i innych branżach usługowych	6	5
2	Specjaliści	169	129
21	Specjaliści nauk fizycznych, matematycznych i technicznych	26	13
22	Specjaliści do spraw zdrowia	9	9
23	Specjaliści nauczania i wychowania	35	32
24	Specjaliści do spraw ekonomicznych i zarządzania	64	53
w tym:	242217 specjalista administracji publicznej	14	13
25	Specjaliści do spraw technologii informacyjno-komunikacyjnych	4	0
26	Specjaliści z dziedziny prawa, dziedzin społecznych i kultury	31	22
w tym:	263102 ekonomista	12	8
3	Technicy i inny średni personel	253	181
31	Średni personel nauk fizycznych, chemicznych i technicznych	63	36
w tym:	314207 technik rolnik	11	7
32	Średni personel do spraw zdrowia	32	30
w tym:	322002 technik żywienia i gospodarstwa domowego	18	17
33	Średni personel do spraw biznesu i administracji	113	91
w tym:	331403 technik ekonomista	49	45
	333906 technik organizacji reklamy	16	12
34	Średni personel z dziedziny prawa, spraw społecznych, kultury i pokrewne	26	22
w tym:	343404 technik żywienia i usług gastronomicznych	11	9
35	Technicy informatycy	19	2
w tym:	351203 technik informatyk	18	2
4	Pracownicy biurowi	96	81
41	Sekretarki, operatorzy urzędzeń biurowych i pokrewni	38	37

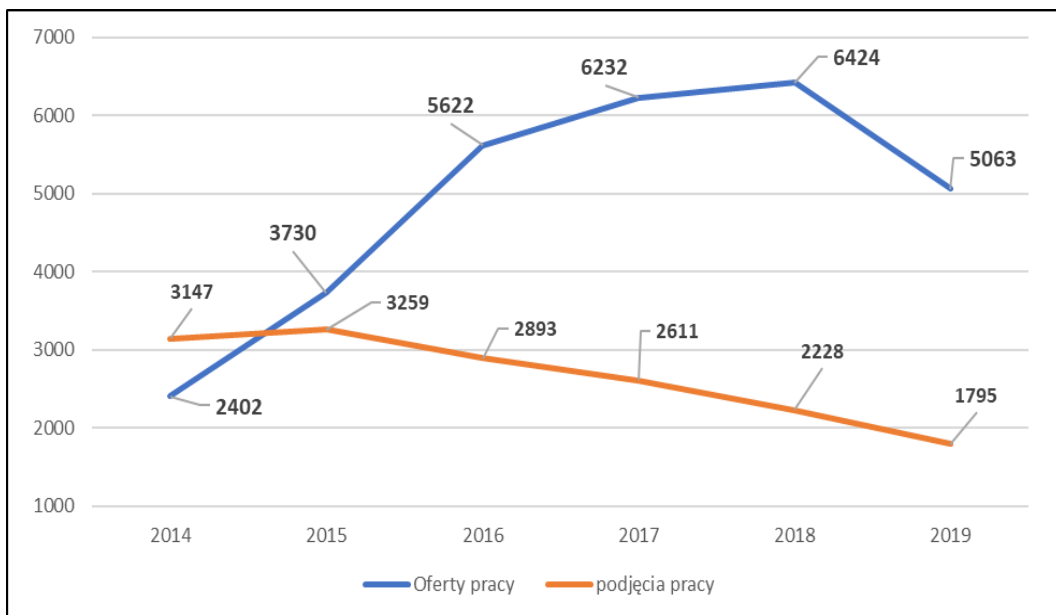
w tym:	411004	technik prac biurowych	26	25
42	Pracownicy obsługi klienta		27	23
w tym:	422402	technik hotelarstwa	16	12
43	Pracownicy do spraw finansowo-statystycznych i ewidencji materiałowej		25	17
w tym:	432103	magazynier	14	6
44	Pozostali pracownicy obsługi biura		6	4
5	Pracownicy usług osobistych i sprzedawcy		526	477
51	Pracownicy usług osobistych		177	147
w tym:	512001	kucharz	52	42
	513101	kelner	15	12
	514101	fryzjer	57	56
	515303	robotnik gospodarczy	26	10
52	Sprzedawcy i pokrewni		330	317
w tym:	522302	sprzedawca	277	268
	522305	technik handlowiec	23	21
53	Pracownicy opieki osobistej i pokrewni		10	10
54	Pracownicy usług ochrony		9	3
6	Rolnicy, ogrodnicy, leśnicy i rybacy		30	23
61	Rolnicy produkcji towarowej		23	17
w tym:	613003	rolnik	12	9
62	Leśnicy i rybacy		1	0
63	Rolnicy i rybacy pracujący na własne potrzeby		6	6
7	Robotnicy przemysłowi i rzemieślnicy		354	55
71	Robotnicy budowlani i pokrewni (z wyłączeniem elektryków)		92	3
w tym:	711202	murarz	19	0
72	Robotnicy obróbki metali, mechanicy maszyn i urządzeń i pokrewni		101	2
w tym:	722204	ślusarz	30	0
	723103	mechanik pojazdów samochodowych	32	0
	723105	mechanik pojazdów osobowych	15	0
73	Rzemieślnicy i robotnicy poligraficzni		8	4
74	Elektrycy i elektronicy		30	1
75	Robotnicy w przetwórstwie spożywczym, obróbce drewna, produkcji wyrobów tekstylnych i pokrewni		123	45
w tym:	751201	cukiernik	19	7
	751204	piekarz	12	3
	752205	stolarz	32	0
	752208	stolarz meblowy	15	1
	753105	krawiec	22	22
8	Operatorzy i monterzy maszyn i urządzeń		75	32
81	Operatorzy maszyn i urządzeń wydobywczych i przetwórczych		23	20
82	Monterzy		16	10
83	Kierowcy i operatorzy pojazdów		36	2
9	Pracownicy przy pracach prostych		97	53
91	Pomoce domowe i sprzątaczk		18	15
92	Robotnicy pomocniczy w rolnictwie, leśnictwie i rybołówstwie		1	0
93	Robotnicy pomocniczy w górnictwie, przemyśle, budownictwie i transporcie		35	12
w tym:	931301	pomocniczy robotnik budowlany	17	0
94	Pracownicy pomocniczy przygotowujący posiłki		7	7
95	Sprzedawcy uliczni i pracownicy świadczący usługi na ulicach		0	0
96	Ładowacze nieczystości i inni pracownicy przy pracach prostych		36	19

10	Siły zbrojne	0	0
	Bez zawodu	258	153
	Razem	1879	1193

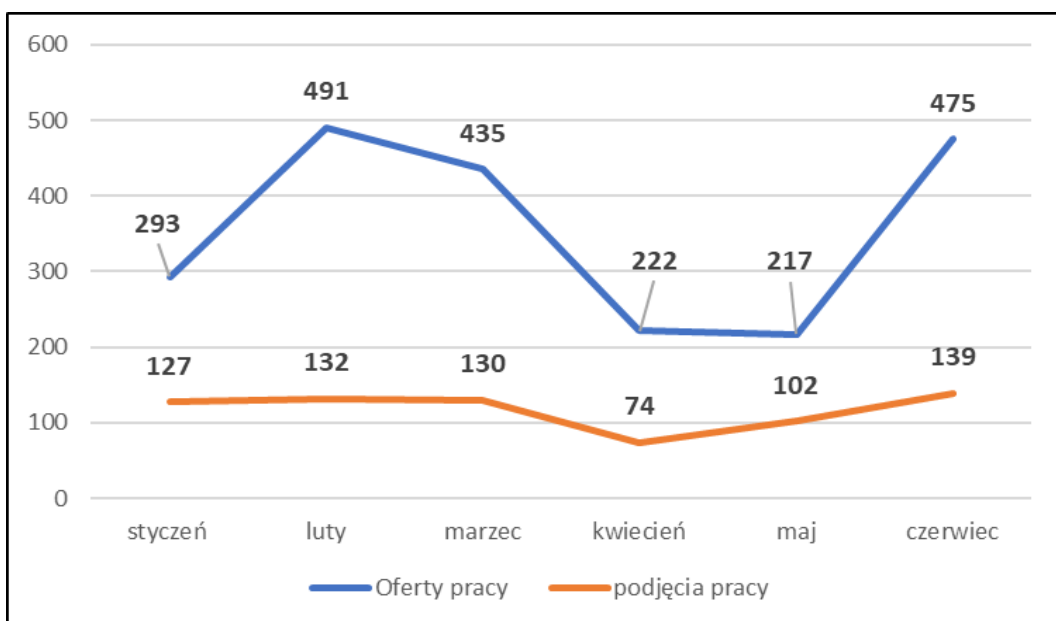
9) Przeciwdziałanie bezrobociu

a. Pośrednictwo pracy

W okresie ostatnich lat spadała ilość osób bezrobotnych podejmujących pracę. Ma to związek ze zmniejszającą się liczbą osób bezrobotnych będących w rejestrach Powiatowego Urzędu Pracy w Kartuzach. W tym okresie zauważono również znaczny wzrost ofert pracy.



Pierwsze półrocze 2020 r. pokazuje, iż mimo stanu epidemii COVID-19, poza spadkiem w okresie kwiecień – maj, liczba ofert i podjęć pracy utrzymuje się na podobnym poziomie.



b. Zatrudnianie cudzoziemców

W okresie styczeń – czerwiec 2020 r. zarejestrowano 2 288 oświadczeń o powierzeniu wykonywania pracy cudzoziemcowi (w analogicznym okresie 2019 r. 3 575 oświadczeń) – spadek związany z pandemią COVID-19 i zamknięciem granic, przygotowano 1 431 Informacji starosty na temat możliwości zaspokojenia potrzeb kadrowych podmiotu powierzającego wykonanie pracy cudzoziemcowi (w analogicznym okresie 2019 r. 1 596 Informacji) oraz wydano 202 zezwolenia typu S na pracę sezonową (w analogicznym okresie 2019 r. 210 zezwoleń).

Rok 2020		Kraj pochodzenia cudzoziemca					
		Białoruś	Rosja	Ukraina	Mołdowa	Gruzja	Armenia
ilość zarejestrowanych oświadczeń o powierzeniu wykonywania pracy cudzoziemcom	2288	72	7	2133	41	32	3
ilość wydanych zezwoleń typu S	202	1	2	193	3	3	0
ilość wydanych informacji starosty	1431						

c. Aktywne programy przeciwdziałania bezrobociu

W ramach posiadanych przez Powiatowy Urząd Pracy w Kartuzach środków finansowych, każdego roku realizowane są programy aktywizacji zawodowej osób bezrobotnych, mające na celu podwyższenie kwalifikacji i kompetencji, ułatwiających powrót na rynek pracy. Środki finansowe na te działania pochodzą z budżetu państwa (Fundusz Pracy) oraz UE (EFS).

Wydatki Funduszu Pracy w latach 2014-2019 (w milionach PLN)

	2014	2015	2016	2017	2018	2019
Ogółem	17,7	16,9	17,4	17,2	15,8	9,9
w tym zasiłki stanowią %	45	38	32	30	26	38
w tym na aktywne formy	8,5	9,3	10,6	10,7	10,2	5,0
% udziału aktywnych form w ogólnej kwocie wydatków	48	55	61	62	65	51

V. REKOMENDACJE DOTYCZĄCE CELÓW PPPZ NA LATA 2021-2027

1. Kluczowe potrzeby w zakresie aktywizacji lokalnego rynku pracy:

Kluczowe potrzeby w zakresie aktywizacji lokalnego rynku pracy zdefiniowano biorąc pod uwagę: doświadczenia z realizacji dotychczasowych działań w zakresie aktywizacji lokalnego rynku pracy, dane z analiz lokalnego i regionalnego rynku pracy, dotychczasową współpracę z przedsiębiorcami oraz parterami społecznymi, wyniki, przeprowadzanych wśród bezrobotnych, badań na temat ich potrzeb w zakresie aktywizacji zawodowej.

- 1) Potrzeba zwiększenia kompleksowych działań na rzecz ludzi młodych po raz pierwszy wchodzących na rynek pracy – staże dają możliwość zdobycia doświadczenia zawodowego, ale nie przygotowują do roli pracobiorcy (należy rozszerzyć działania wobec młodych o poradnictwo zawodowe, skrócić okres stażu, a następnie po stażu proponować zatrudnienie w ramach subsydiowanego zatrudnienia);
- 2) Potrzeba ciągłej promocji mobilności przestrzennej wśród młodych bezrobotnych powiatu kartuskiego – bliskość wielkomińskiego rynku pracy (Gdańsk, Gdynia), ścisła współpraca z PUP Gdańsk i PUP Gdynia;
- 3) Potrzeba zwiększenia i urozmaicenia oferty w zakresie działań doradczych i aktywizacyjnych osób długotrwale bezrobotnych, w szczególności kobiet i osób w wieku 50+;
- 4) Potrzeba wzmocnienia współpracy PUP z instytucjami pomocy społecznej w zakresie doboru i indywidualizacji działań aktywizacji społecznej i zawodowej „wspólnych klientów”;
- 5) Potrzeba efektywniejszych działań na rzecz przedsiębiorczości kobiet – zwiększenie oferty szkoleniowej w tym zakresie, organizacja poradnictwa zawodowego.

2. Główni odbiorcy działań PPPZ

W konstruowaniu PPPZ na lata 2021-2027 przyjęto główne założenie, iż wskazane grupy docelowe w PPPZ na lata 2014-2020 nie ulegają zmianie. Zmniejszyła się ilość osób młodych w rejestrze PUP Kartuzy, zwiększyła się ilość kobiet.

- 1) **Młodzież** – biorąc pod uwagę strukturę zarejestrowanych osób bezrobotnych powiatu kartuskiego ze względu na wiek, to głównymi odbiorcami proponowanych w ramach PPPZ działań, będą osoby młode. Ponad 54% wszystkich zarejestrowanych bezrobotnych w PUP Kartuzy, to osoby w wieku do 34 roku, z tego 42,5% to osoby w wieku do 24 roku życia,
- 2) **Kobiety** – w skali powiatu, wśród bezrobotnych stanowią 63,5 ogółu bezrobotnych. Mimo lepszego wykształcenia niż mężczyźni, kobiety mają większe trudności w znalezieniu zatrudnienia,
- 3) **Osoby 50+** – procentowy udział wśród zarejestrowanych bezrobotnych nie jest duży, ale w tej grupie wiekowej osoby bezrobotne mają największe deficyty kompetencyjne i kwalifikacyjne. Wobec takiego stanu, osoby te mają ogromne trudności z powrotem na rynek pracy i niestety dominują ilościowo w grupie osób długotrwale bezrobotnych.

VI. CELE OGÓLNE I SZCZEGÓŁOWE PPPZ NA LATA 2021-2027

W trakcie przygotowywania PPPZ na lata 2021-2027 uznano, iż cele ogólne określone w PPPZ na lata 2014-2020 zachowują aktualność i nie wymagają dogłębnej zmiany, a jedynie pewnej korekty.

Zdefiniowano następujące cele:

Cel ogólny 1

Aktywność zawodowa

Cele szczegółowe

- 1) Utrzymanie aktywności zawodowej mieszkańców powiatu kartuskiego;
- 2) Kompleksowość działań na rzecz poszczególnych osób bezrobotnych, w tym grup szczególnego ryzyka (kobiety, osoby młode, długotrwale bezrobotni, osoby pow. 50 roku życia, osoby niepełnosprawne);
- 3) Wspieranie współpracy instytucji systemu opieki społecznej (GOPS-y) oraz NGO z PUP Kartuzy, w zakresie integracji i adaptacji społecznej oraz zawodowej osób będących w trudnej sytuacji;
- 4) Rozwój poradnictwa zawodowego i zwiększenie dostępności do jego usług mieszkańców powiatu kartuskiego.

Cel ogólny 2

Przedsiębiorczość

Cele szczegółowe:

- 1) Wspieranie zatrudnienia i podejmowania własnej działalności gospodarczej. Wspieranie tworzenia podmiotów ekonomii społecznej.
- 2) Aktywna promocja przedsiębiorczości wśród mieszkańców powiatu kartuskiego;
- 3) Rozwijanie partnerskiej współpracy z instytucjami otoczenia biznesu oraz samorządami, szczególnie w zakresie usług konsultacji i doradztwa biznesowego;
- 4) Współpraca z firmami sektora MSP w tworzeniu nowych miejsc pracy.

Cel ogólny 3

Kształcenie

Cele szczegółowe:

- 1) Budowanie partnerstwa na rzecz doskonalenia kształcenia zawodowego, dopasowanego do potrzeb lokalnego i regionalnego rynku pracy;
- 2) Rozpowszechnienie kształcenia ustawicznego, szczególnie w zakresie podnoszenia kwalifikacji i kompetencji poszukiwanych na rynku pracy;
- 3) Wzmocnienie działań na rzecz zwiększenia zatrudnienia wśród mieszkańców powiatu, poprzez poprawę jakości edukacji i usług rynku pracy oraz współpracę partnerów rynku pracy;
- 4) Wsparcie pracodawców oraz ich pracowników w dostępie do kształcenia ustawicznego ze środków Krajowego Funduszu Szkoleniowego.

VII. DZIAŁANIA, PLANOWANE REZULTATY ORAZ ŹRÓDŁA FINANSOWANIA

Cel ogólny 1

Aktywność zawodowa

l.p	Cele szczegółowe	Działania	Planowane rezultaty	Realizator działania	Partner	Źródło Finans.
1.	Utrzymanie aktywności zawodowej mieszkańców powiatu kartuskiego.	<p>Rozpoznanie potrzeb osób bezrobotnych w zakresie aktywizacji zawodowej.</p> <p>Objęcie grupy szczególnego ryzyka (kobiety, osoby młode, długotrwale bezrobotni, osoby 50+, niepełnosprawni) usługami poradnictwa zawodowego w celu ustalenia przyczyn pozostawania bez pracy.</p> <p>Ustalenie indywidualnej ścieżki aktywizacji zawodowej – planowanie działań.</p> <p>Organizacja giełd pracy.</p> <p>Doskonalenie skuteczności pośrednictwa pracy i poradnictwa zawodowego.</p> <p>Rozwój nowoczesnych form komunikacji z klientami PUP. Umożliwienie składania wniosków w formie elektronicznej.</p>	<p>Skierowanie pomocy w uzyskaniu zatrudnienia tym, którzy jej potrzebują.</p> <p>Zwiększenie efektywności działań poprzez zastosowanie form pomocy dostosowanych do potrzeb danego klienta.</p> <p>Zwiększenie motywacji do podjęcia pracy.</p> <p>Skrócenie czasu realizacji oferty pracy.</p> <p>Większa skuteczność podjęć pracy.</p> <p>Poprawa relacji klient – urzędnik.</p> <p>Efektywne kontakty klient – urzędnik.</p>	PUP	PCPR GOPS-y CIS-y Pracodawcy	Fundusz Pracy EFS PFRON
2.	Kompleksowość działań na rzecz poszczególnych osób bezrobotnych, w tym grup szczególnego ryzyka (kobiety, osoby młode, długotrwale bezrobotni, osoby pow. 50 roku życia, osoby niepełnosprawne).	<p>Stosowanie wobec osób bezrobotnych, w szczególności z grup szczególnego ryzyka, łączonych form aktywizacji – usług, instrumentów rynku pracy.</p> <p>Współpraca z partnerami rynku pracy w celu zapewnienia ciągłości działań aktywizacyjnych, dopasowanych indywidualnie do potrzeb danej osoby.</p>	<p>Większa skuteczność zatrudnieniowa programów aktywizacji.</p> <p>Zmniejszenie bezrobocia wśród osób w grupie szczególnego ryzyka.</p> <p>Pozyskiwanie ofert pracy od pracodawców dotąd niekorzystających z usług PUP.</p>	PUP	PCPR GOPS-y CIS-y Pracodawcy	Fundusz Pracy EFS PFRON

		<p>Wspieranie tworzenia nowych miejsc pracy i aktywizacji zawodowej dla osób z grupy szczególnego ryzyka.</p> <p>Wzmocnienie kompleksowych działań aktywizacji zawodowej poprzez przygotowywanie i realizację projektów/programów/zadań ze środków krajowych oraz europejskich.</p>				
3.	<p>Wspieranie współpracy instytucji systemu opieki społecznej (GOPS-y) oraz NGO z PUP Kartuzy, w zakresie integracji i adaptacji społecznej oraz zawodowej osób będących w trudnej sytuacji.</p>	<p>Podjęcie działań i współpraca z organizacjami pozarządowymi w zakresie wspierania zatrudnienia i przedsiębiorczości.</p> <p>Wspieranie partnerów rynku pracy, w podejmowanych przez nich inicjatywach i organizowanych przedsięwzięciach aktywizacji lokalnego rynku pracy, między innymi poprzez upowszechnianie informacji o sytuacji na lokalnym rynku pracy, wolnych miejscach pracy oraz usługach świadczonych przez PUP.</p>	<p>Zwiększenie efektywności działań skierowanych do „wspólnego klienta”.</p>	PUP	<p>PCPR GOPS-y CIS-y NGO WUP Pracodawcy</p>	<p>Fundusz Pracy środki własne partnerów</p>
4.	<p>Rozwój poradnictwa zawodowego i zwiększenie dostępności do jego usług mieszkańców powiatu kartuskiego</p>	<p>Rozpowszechnianie usług poradnictwa zawodowego wśród mieszkańców powiatu.</p> <p>Zwiększenie możliwości diagnozowania i doskonalenia kompetencji do wykonywania określonego zawodu.</p> <p>Zwiększenie motywacji do aktywności zawodowo-społecznej.</p> <p>Niwelowanie barier na drodze do zatrudnienia i samozatrudnienia.</p>	<p>Wzrost liczby osób zainteresowanych skorzystaniem z usług poradnictwa zawodowego.</p> <p>Rozwój kompetencji zawodowych.</p> <p>Zwiększenie świadomości możliwości przekwalifikowania zawodowego.</p> <p>Umiejętność poradenia sobie z trudnościami przy autoprezentacji.</p>	PUP	<p>Szkoły GOPS-y PCPR WUP Gdańsk</p>	<p>Fundusz Pracy</p>

		Realizowanie wspólnych inicjatyw / działań z zakresu poradnictwa zawodowego w województwie pomorskim				
--	--	--	--	--	--	--

Cel ogólny 2 **Przedsiębiorczość**

l.p	Cele szczegółowe	Działania	Planowane rezultaty	Realizator działania	Partner	Źródło finans.
1.	Wspieranie zatrudnienia i podejmowania własnej działalności gospodarczej. Wspieranie tworzenia podmiotów ekonomii społecznej.	<p>Udzielanie wsparcia finansowego na tworzenie miejsc pracy.</p> <p>Udzielanie wsparcia finansowego na otwieranie działalności gospodarczej lub zakładanie spółdzielni socjalnej.</p>	<p>Wzrost liczby tworzonych miejsc pracy.</p> <p>Wzrost liczby powstających działalności gospodarczych i spółdzielni socjalnych.</p>	PUP	PCPR GOPS-y CIS-y Pracodawcy OWES	Fundusz Pracy EFS PFRON
2.	Aktywna promocja przedsiębiorczości wśród mieszkańców powiatu kartuskiego.	<p>Prowadzenie akcji informacyjno – promocyjnych.</p> <p>Prowadzenie spotkań informacyjnych dotyczących prowadzonych przez PUP naborów wniosków o przyznanie jednorazowych środków na podjęcie działalności gospodarczej.</p> <p>Prowadzenie porad grupowych mających na celu wzrost kompetencji przedsiębiorczych</p> <p>Spotkania w szkołach ponadpodstawowych dotyczących przedsiębiorczości – zakładania własnej działalności gospodarczej.</p>	<p>Wzrost liczby osób zainteresowanych rozpoczęciem działalności gospodarczej.</p> <p>Wzrost świadomości na temat przedsiębiorczości wśród mieszkańców powiatu.</p>	PUP	PCPR GOPS-y CIS-y Pracodawcy	Fundusz Pracy środki własne partnerów

3.	Rozwijanie partnerskiej współpracy z instytucjami otoczenia biznesu oraz samorządami, szczególnie w zakresie usług konsultacji i doradztwa biznesowego	Aktywne uczestnictwo PUP w podejmowanych inicjatywach i organizowanych przez instytucje otoczenia biznesu i samorządy przedsięwzięciach na rzecz przedsiębiorczości.	Realizacja wspólnych przedsięwzięć z zakresu promocji przedsiębiorczości.	PUP	Organizacje otoczenia biznesu	środki własne partnerów
		Prowadzenie kampanii informacyjnej o możliwościach pozyskania środków finansowych z różnych źródeł na finansowanie własnego biznesu				
		Współdziałanie z Kaszubskim Inkubatorem Przedsiębiorczości.				
4.	Współpraca z firmami sektora MSP w tworzeniu nowych miejsc pracy.	Podwyższanie świadomości w zakresie legalnego zatrudnienia.	Wzrost ilości miejsc pracy. Wzrost zatrudnienia wśród osób bezrobotnych.	PUP	Pracodawcy WUP	Fundusz Pracy środki własne partnerów
		Realizacja pośrednictwa pracy. Organizacja giełd pracy.				
		Prowadzenie spotkań informacyjnych dotyczących form wsparcia dla pracodawców udzielanych przez PUP.				

Cel ogólny 3 **Kształcenie**

lp.	Cele szczegółowe	Działania	Planowane rezultaty	Realizator działania	Partner	Źródło Finanse.
1.	Budowanie partnerstwa na rzecz doskonalenia kształcenia zawodowego, dopasowanego do potrzeb lokalnego i regionalnego rynku pracy.	Udział przedsiębiorców oraz partnerów społecznych w kształtowaniu systemu edukacji i szkoleń w powiecie, dopasowanie do potrzeb lokalnego i regionalnego rynku pracy (spotkania, kampanie promocyjne).	Wypracowanie modelu konsultacji kierunków rozwoju edukacji z przedsiębiorcami. Zwiększenie ilości szkoleń realizowanych pod bezpośrednie potrzeby pracodawców.	Powiat kartuski Gminy	Pracodawcy PUP Cech Rzemiosł, Szkoły wyższe	Budżety samorz. Fundusz Pracy EFS

2.	Rozpowszechnienie kształcenia ustawicznego, szczególnie w zakresie podnoszenia kwalifikacji i kompetencji poszukiwanych na rynku pracy.	Prowadzenie spotkań informacyjnych.	Podniesienie wśród mieszkańców powiatu potrzeby kształcenia przez całe życie. Zwiększenie dostępu do szkoleń.	PUP WUP	Samorządy Pracodawcy Jednostki szkolące Lokalne media	Budżety samorz. Fundusz Pracy EFS
3.	Wzmocnienie działań na rzecz zwiększenia zatrudnienia wśród mieszkańców powiatu, poprzez poprawę jakości edukacji i usług rynku pracy oraz efektywniejszą współpracę partnerów rynku pracy.	Rozwój nowoczesnych form komunikacji z firmami.	Polepszenie jakości pracy PUP.	Powiat kartuski Gminy PUP WUP	Samorządy Lokalne media	Budżety samorz. Fundusz Pracy EFS
		Doskonalenie zawodowe pracowników urzędu w celu podnoszenia jakości usług.	Zwiększenie dostępu klientów PUP do nowoczesnych technologii ułatwiających kontakt z PUP oraz poszukiwanie pracy.			
		Doskonalenie metod nauki aktywnego poszukiwania pracy poprzez wykorzystanie nowoczesnych narzędzi.	Zwiększenie dostępu do szkolnego doradcy zawodowego. Wzrost wiedzy na temat możliwych form wsparcia w poszukiwaniu pracy.			
		Wzmocnienie i doskonalenie usług poradnictwa zawodowego w szkołach.				
4	Wsparcie pracodawców oraz ich pracowników w dostępie do kształcenia ustawicznego ze środków Krajowego Funduszu Szkoleniowego.	Koordinowanie działań na rzecz rozwoju zawodowego osób pracujących ze środków Krajowego Funduszu Szkoleniowego.	Wspomaganie przekwalifikowania się lub aktualizowanie wiedzy i umiejętności pracodawców i osób pracujących. Dopasowanie kompetencji pracowników do potrzeb pracodawców.	PUP		KFS

VIII. MONITORING PROGRAMU

Działania monitorujące realizację celów Powiatowego Programu Promocji Zatrudnienia oraz Aktywizacji Lokalnego Rynku Pracy na lata 2021-2027 prowadzone będą przez zespół pracowników – specjalistów ds. programów i projektów, zatrudnionych w Powiatowym Urzędzie Pracy w Kartuzach. Zespół na podstawie okresowych sprawozdań (w cyklu rocznym) będzie badał postępy realizacji określonych w Programie celów i na tej podstawie oraz w uzgodnieniu z partnerami działań, będzie rekomendował dokonywanie ewentualnych zmian (aktualizacji) w Programie.

Monitoring Programu ma szczególne znaczenie dla:

- 1) ogólnej oceny sytuacji na lokalnym rynku pracy,
- 2) aktywizacji zawodowej i społecznej mieszkańców powiatu poprzez wskazanie podejmowanych przez różnych partnerów przedsięwzięć, aktywizujących lokalną społeczność.