

ANALIZA RYNKU PRACY POWIATU KARTUSKIEGO W ROKU 2015

Opracował: Jan Geras

Kartuzy, luty 2016

SPIS TREŚCI

WSTĘP	3
I. RYNEK PRACY POWIATU KARTUSKIEGO NA TLE WOJEWÓDZTWA POMORSKIEGO	4
II. STAN I STRUKTURA BEZROBOCIA	6
1. Poziom i dynamika bezrobocia	6
2. Bilans bezrobotnych	8
3. Bezrobotni na wsi	10
4. Struktura bezrobotnych	11
4.1. Kobiety	11
4.2. Bezrobotni z prawem do zasiłku	12
4.3. Bezrobotni według wieku	12
4.4. Bezrobotni do 30 roku życia	13
4.5. Bezrobotni niepełnosprawni	14
4.6. Bezrobotni według poziomu wykształcenia	16
4.7. Bezrobotni według stażu pracy	17
4.8. Bezrobotni według czasu pozostawania bez pracy	17
4.9. Długotrwale bezrobotni	17
4.10. Bezrobotni według zawodów i specjalności	18
4.11. Profile pomocy	21
III. PRZECIWDZIAŁANIE BEZROBOCIU	21
1. Pośrednictwo pracy	21
2. Aktywne formy przeciwdziałania bezrobociu	23
2.1. Środki Funduszu Pracy ustalone algorytmem	23
2.2. Dodatkowe projekty finansowane ze środków Funduszu Pracy ..	24
2.3. Projekty realizowane ze środków Unii Europejskiej	27
3. Poradnictwo zawodowe i informacja zawodowa	29
4. Rehabilitacja zawodowa ze środków PFRON	30
5. Krajowy Fundusz Szkoleniowy	31
6. Inne działania	31
IV. GOSPODAROWANIE FUNDUSZAMI CELOWYMI I BUDŻETEM	34
1. Fundusz Pracy	34
2. Środki Unii Europejskiej	35
3. Środki budżetowe na składkę zdrowotną	35
4. Środki budżetowe na utrzymanie urzędu	35
V. DECYZJE I ZAŚWIADCZENIA WYDANE PRZEZ URZĄD PRACY	36

WSTĘP

W roku 2015 w powiecie kartuskim, nastąpił znaczny spadek bezrobocia w stosunku do 2014 roku. Stopa bezrobocia w powiecie kartuskim spadła o 2,8 punktu, według stanu na dzień 31 grudnia 2015 r. wynosiła 5,6%, zaś ilość zarejestrowanych bezrobotnych spadła o 31,76% (2.542 osób, wg stanu na dzień 31 grudnia 2015 r.).

Informacje zawarte w niniejszym opracowaniu mają na celu przedstawienie danych na temat wielkości i struktury bezrobocia w powiecie kartuskim w 2015 roku oraz działań podejmowanych przez Powiatowy Urząd Pracy w Kartuzach na rzecz aktywizacji osób bezrobotnych i łagodzenia skutków bezrobocia. Informacje te również mają służyć wszystkim zainteresowanym w podejmowaniu aktywnych działań na rzecz rozwiązywania problemów społecznych powiatu kartuskiego, przede wszystkim w zakresie wspierania edukacji przez całe życie, rozwoju zawodowego, promocji zatrudnienia oraz łagodzenia skutków bezrobocia.

Bezrobocie w powiecie kartuskim charakteryzuje się (dane z dnia 31.12.2015 r.) wysokim udziałem w łącznej liczbie bezrobotnych:

- 1. mieszkańców wsi – 84,7%,**
- 2. kobiet – 63,1%,**
- 3. osób do 30 roku życia – 41,9%,**
- 4. długotrwale bezrobotnych – 37,5%.**

I. RYNEK PRACY POWIATU KARTUSKIEGO NA TLE WOJEWÓDZTWA POMORSKIEGO

Powiatowy Urząd Pracy w Kartuzach jest jednostką organizacyjną powiatu kartuskiego realizującą zadania powiatu w zakresie polityki rynku pracy wchodzącą w skład powiatowej administracji zespolonej. Zakres właściwości terytorialnej Powiatowego Urzędu Pracy wynika z podziału administracyjnego województwa i obejmuje miasto Kartuzy i Żukowo oraz gminy: Chmielno, Kartuzy, Przodkowo, Sierakowice, Somonino, Stężycza, Sulęczyo oraz Żukowo.

LICZBA MIESZKAŃCÓW POWIATU KARTUSKIEGO (WG GUS)

Stan w dniu	Liczba mieszkańców
31.12.2010 r.	118.087
31.12.2011 r.	121.358
31.12.2012 r.	123.094
31.12.2013 r.	125.076
31.12.2014 r.	127.098

Przy realizacji swoich zadań Powiatowy Urząd Pracy współpracuje z wydziałami Starostwa Powiatowego w Kartuzach i innymi jednostkami organizacyjnymi Powiatu, samorządami lokalnymi, Gminnymi Ośrodkami Pomocy Społecznej, Powiatową Radą Rynku Pracy, organizacjami pracodawców, poszczególnymi pracodawcami, związkami zawodowymi, organizacjami pozarządowymi, zarządami funduszy celowych oraz innymi organizacjami działającymi w sprawach promocji zatrudnienia, łagodzenia skutków bezrobocia, aktywizacji zawodowej oraz edukacji.

BEZROBOTNI ZAREJESTROWANI W WOJEWÓDZTWIE POMORSKIM NA KONIEC DANEGO ROKU
(W TYS.) (WG GUS)

Lp.	Powiaty	2009	2010	2011	2012	2013	2014	2015
	POMORSKIE	100,3	104,7	106,7	114,6	114,1	96,8	77,7
1	Bytowski	6,6	6,7	6,8	7,1	7,2	6,3	5,3
2	Chojnicki	6,7	7,0	7,6	7,6	7,4	6,3	5,4
3	Człuchowski	5,1	5,1	4,9	4,8	4,9	4,3	3,7
4	Gdański	2,2	2,5	2,5	3,1	3,4	3,1	2,3
5	Kartuski	3,7	4,5	4,6	4,8	5,1	3,7	2,5
6	Kościerski	4,0	4,1	4,1	4,1	4,1	3,5	2,8
7	Kwidzyński	4,5	4,1	5,4	6,1	5,4	4,0	2,9
8	Lęborski	4,4	4,6	4,3	4,7	4,6	3,7	3,1
9	Malborski	4,5	4,6	4,7	4,8	5,0	3,9	3,5
10	Nowodworski	3,2	3,5	3,4	3,6	3,6	3,1	2,8

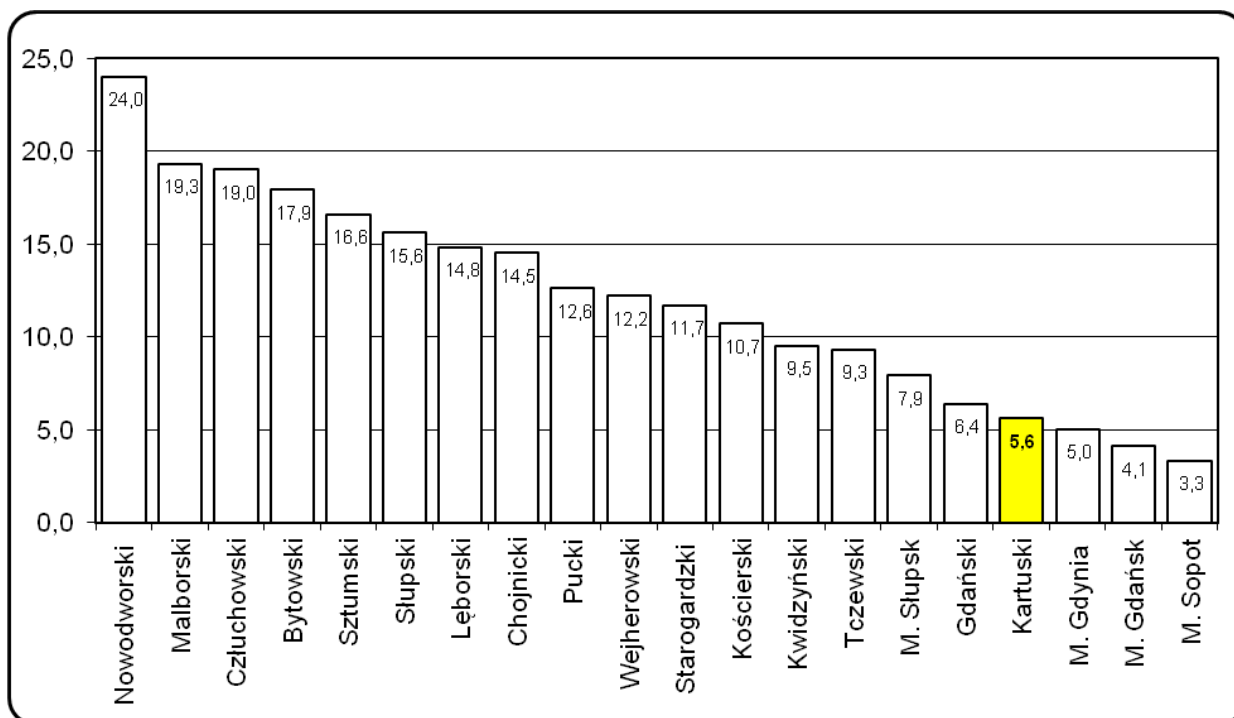
11	Pucki	3,1	3,2	3,4	3,7	3,7	3,4	3,1
12	Słupski	6,8	7,1	7,1	7,3	7,2	6,4	5,0
13	Starogardzki	8,8	8,5	9,0	9,2	8,4	6,6	4,9
14	Sztumski	3,2	3,0	3,1	3,4	3,3	2,7	1,9
15	Tczewski	5,8	5,4	5,3	5,3	5,5	4,3	3,7
16	Wejherowski	7,3	8,5	8,4	9,4	9,1	8,4	7,1
17	Miasto Gdańsk	9,5	10,9	11,1	13,1	13,9	12,0	8,9
18	Miasto Gdynia	5,4	5,6	5,6	6,6	6,6	6,0	5,2
19	Miasto Słupsk	4,7	5,1	4,7	4,9	4,8	4,3	2,9
20	Miasto Sopot	0,6	0,7	0,7	0,9	0,9	0,8	0,6

Na tle województwa pomorskiego powiat kartuski znajduje się w czołówce powiatów o najniższej się stopie bezrobocia w stosunku do ludności aktywnej zawodowo.

**STOPA BEZROBOCIA W POWIATACH WOJEWÓDZTWA POMORSKIEGO
NA KONIEC DANEGO ROKU (WG GUS)**

Lp.	Powiaty	2009	2010	2011	2012	2013	2014	2015
	POLSKA	12,1	12,4	12,5	13,4	13,4	11,5	9,8
	POMORSKIE	11,9	12,3	12,4	13,4	13,3	11,3	9,0
1	Bytowski	22,6	22,0	22,0	23,6	23,7	21,0	17,9
2	Chojnicki	18,5	18,2	19,2	20,3	19,6	17,0	14,5
3	Człuchowski	23,8	24,7	23,5	22,9	24,2	21,4	19,0
4	Gdański	6,9	7,8	7,7	9,1	9,7	8,6	6,4
5	Kartuski	9,4	10,4	10,4	10,9	11,3	8,4	5,6
6	Kościerski	16,3	15,2	15,1	15,6	15,5	13,4	10,7
7	Kwidzyński	13,8	12,7	16,0	19,3	17,8	13,1	9,5
8	Lęborski	18,8	19,9	18,8	21,1	21	17,4	14,8
9	Malborski	22,2	23,4	23,8	24,6	25,6	21,4	19,3
10	Nowodworski	26,3	29,0	28,5	30,8	30,7	27,5	24,0
11	Pucki	12,2	12,6	13,3	14,9	15,5	14,2	12,6
12	Słupski	21,6	22,5	22,4	22,7	22,5	19,6	15,6
13	Starogardzki	20,0	19,2	20,1	20,4	19,3	15,7	11,7
14	Sztumski	23,9	23,8	24,6	26,6	26,9	23,3	16,6
15	Tczewski	14,9	14,2	13,8	13,6	14	11,3	9,3
16	Wejherowski	13,5	15,1	14,9	16,7	15,9	14,6	12,2
17	Miasto Gdańsk	4,8	5,4	5,5	6,4	6,6	5,7	4,1
18	Miasto Gdynia	5,3	5,5	5,5	6,4	6,4	5,8	5,0
19	Miasto Słupsk	11,0	12,3	11,3	12	11,8	11,0	7,9
20	Miasto Sopot	3,3	3,9	3,9	4,6	4,9	4,0	3,3

STOPA BEZROBOCIA W WOJEWÓDZTWIE POMORSKIM

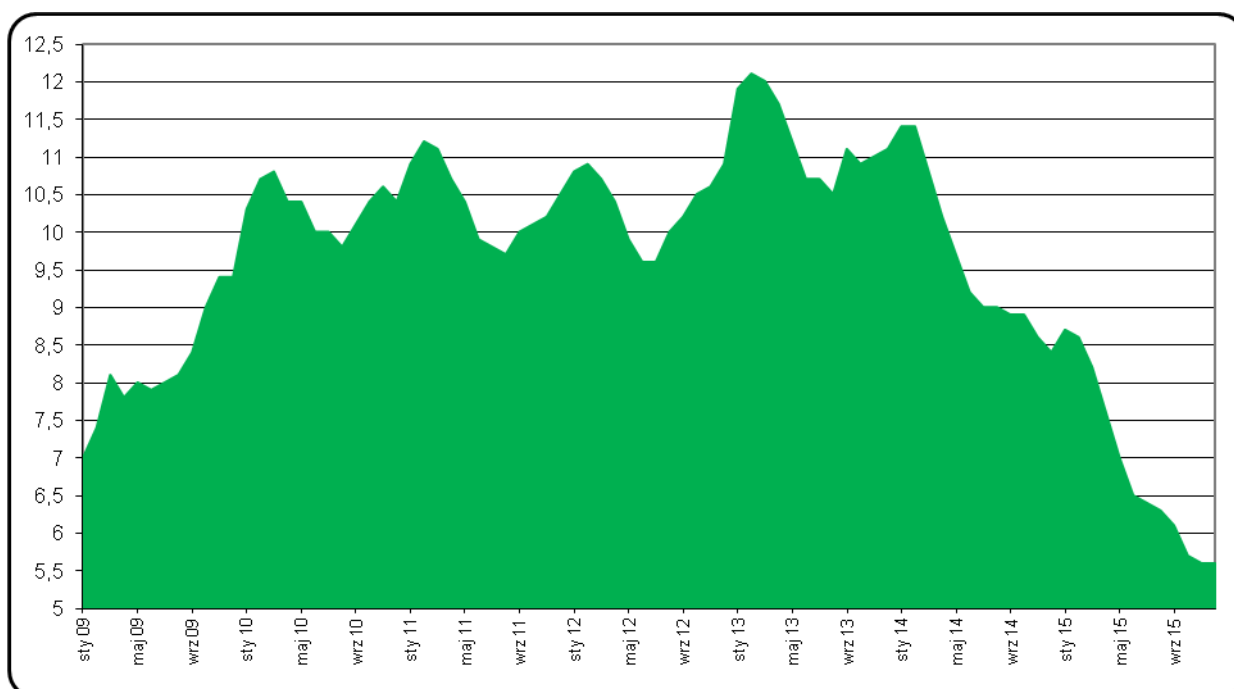


II. STAN I STRUKTURA BEZROBOCIA

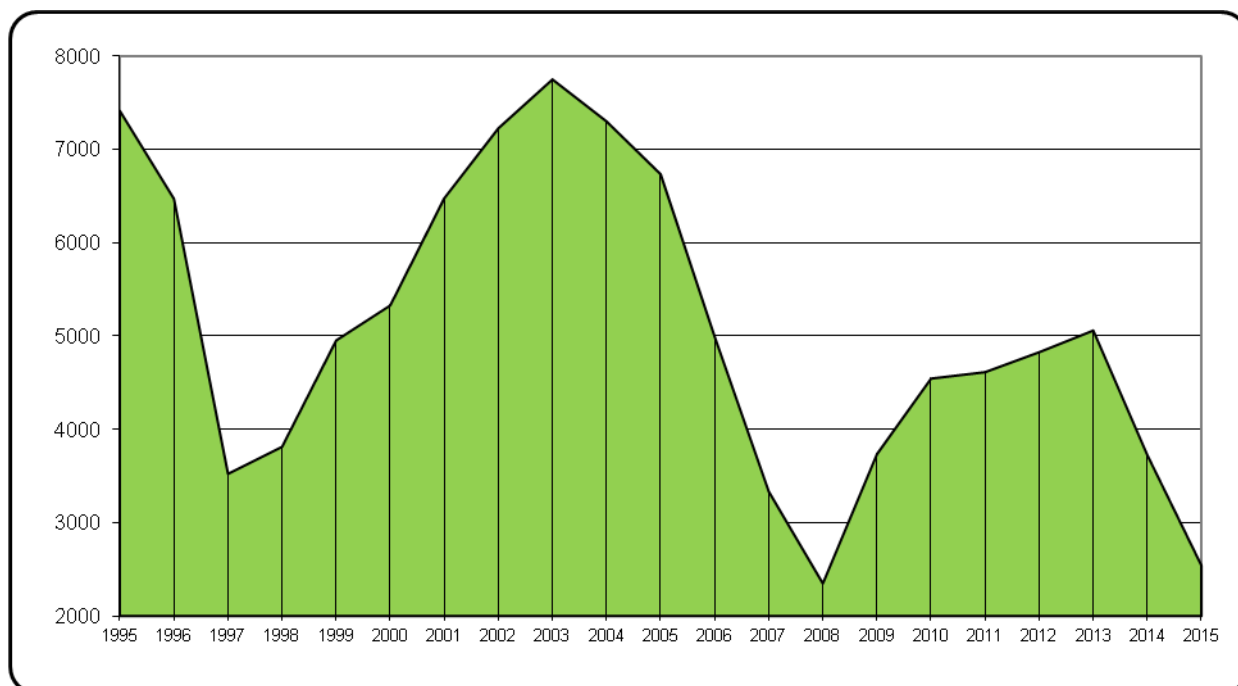
1. Poziom i dynamika bezrobocia

W końcu grudnia 2015 r. w ewidencji Powiatowego Urzędu Pracy w Kartuzach zarejestrowane były 2.542 osoby bezrobotne. Oznacza to spadek poziomu bezrobocia w porównaniu do analogicznego okresu 2014 r. (3.725) o 1.183 osoby, tj. o 31,76%.

STOPA BEZROBOCIA W POWIECIE KARTUSKIM W LATACH 2009-2015



ILOŚĆ BEZROBOTNYCH ZAREJESTROWANYCH NA KONIEC GRUDNIA DANEGO ROKU

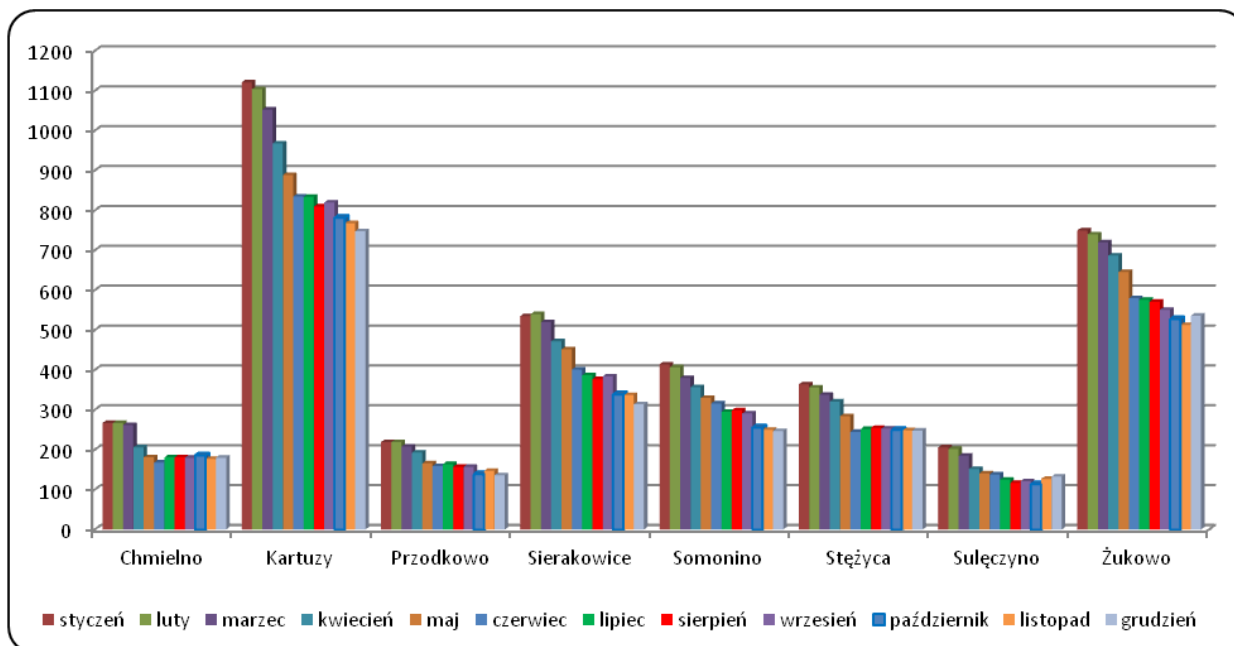


STAN I DYNAMIKA BEZROBOCIA W POWIECIE KARTUSKIM

Gmina	Bezrobotni zarejestrowani - stan w dniu			
	31.12.2014	31.12.2015	Wzrost / spadek	Dynamika [31.12.2014 = 100]
Chmielno	260	180	-80	69,23%
Kartuzy	1099	748	-351	68,06%
w tym miasto Kartuzy	469	335	-134	71,43%
Przodkowo	189	136	-53	71,96%
Sierakowice	511	314	-197	61,45%
Somonino	412	247	-165	59,95%
Stężycza	344	248	-96	72,09%
Sulęczyno	197	133	-64	67,51%
Żukowo	713	536	-177	75,18%
w tym miasto Żukowo	102	53	-49	51,96%
Razem:	3725	2542	-1183	68,24%

Gmina	Na koniec miesiąca											
	I	II	III	IV	V	VI	VII	VIII	IX	X	XI	XII
Chmielno	267	267	262	206	181	168	181	181	180	186	177	180
Kartuzy	1121	1104	1053	968	889	835	834	810	820	782	768	748
w tym miasto Kartuzy	491	488	457	422	388	360	365	354	344	341	341	335
Przodkowo	219	219	208	193	166	159	164	157	157	139	147	136
Sierakowice	535	540	520	472	452	401	387	377	384	339	337	314
Somonino	414	407	380	357	330	316	295	299	291	256	250	247
Stężycza	364	356	338	321	284	245	252	255	253	250	249	248
Sulęczyno	206	202	185	152	141	138	125	117	121	114	127	133
Żukowo	750	740	720	687	646	580	576	571	551	528	513	536
w tym miasto Żukowo	112	110	100	88	83	71	72	68	65	56	52	53
Razem:	3876	3835	3666	3356	3089	2842	2814	2767	2757	2594	2568	2542

BEZROBOTNI ZAREJESTROWANI (WG GMIN ZAMIESZKANIA)



IŁOŚĆ OSÓB BEZROBOTNYCH ZAREJESTROWANYCH W PUP KARTUZY

Gmina	Na koniec roku						
	2009	2010	2011	2012	2013	2014	2015
Chmielno	171	248	287	330	378	260	180
Kartuzy	1209	1418	1348	1381	1445	1099	748
w tym miasto Kartuzy	568	630	605	611	628	469	335
Przodkowo	204	228	288	305	279	189	136
Sierakowice	574	682	616	629	677	511	314
Somonino	368	472	499	492	546	412	247
Stężycza	325	397	390	434	481	344	248
Sulęczyño	174	203	229	249	254	197	133
Żukowo	710	897	957	1008	1000	713	536
w tym miasto Żukowo	50	97	121	124	169	102	53
Razem:	3735	4545	4614	4828	5060	3725	2542

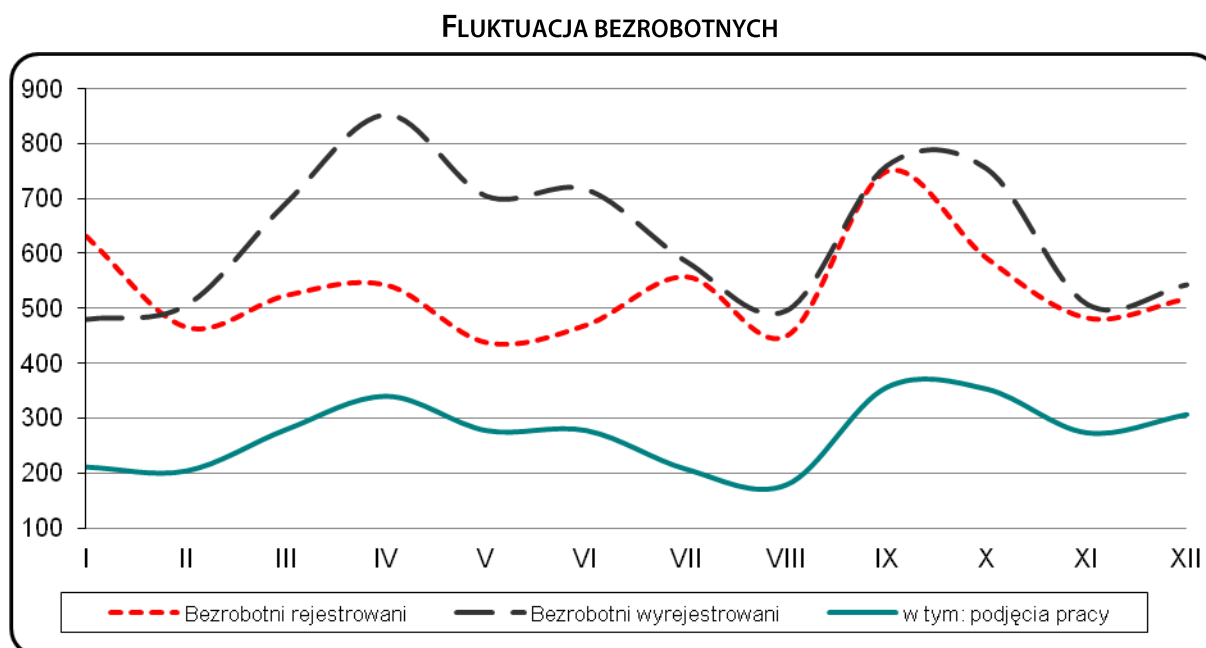
2. Bilans bezrobotnych

Okres od stycznia do grudnia 2015 roku charakteryzuje się przewagą odpływu bezrobotnych (z ewidencji wyłączono z różnych przyczyn 7.595 osób) nad napływem bezrobotnych (zarejestrowano 6.412 osób).

Spośród 7.595 osób bezrobotnych wyłączonych z ewidencji, najwięcej tj. 3.259 osób (42,9%) wyłączono z powodu podjęcia pracy. Z powodu nie potwierdzenia gotowości do pracy wyłączono 2.255 osób (29,7%), zaś z powodu dobrowolnej rezygnacji ze statusu osoby bezrobotnej 833 osoby (11,0%). Spośród osób, które wyłączono z powodu niepotwierdzenia

gotowości do pracy są także osoby, które podjęły pracę, a nie zgłosiły (mimo obowiązku) tego faktu do urzędu.

Spośród 6.412 osób zarejestrowanych, 4.821 osób (75,2%) zarejestrowało się po raz kolejny.



W badanym okresie zarejestrowano więcej kobiet niż mężczyzn (odpowiednio 3.414 i 2.998 osób), z ewidencji wyłączono też więcej kobiet niż mężczyzn (odpowiednio 4.011 i 3.584 osób).

NAPŁYW I ODPIŁYW BEZROBOTNYCH

Wyszczególnienie		Ogółem	w tym:	
			mężczyźni	kobiety
I. Stan w dniu 31.12.2014 r.		3725	1525	2200
II. Zarejestrowani w okresie sprawozdawczym		6412	2998	3414
po raz pierwszy		1591	722	869
po raz kolejny (od 1990)		4821	2276	2545
III. Wyłączeni z ewidencji		7595	3584	4011
w tym z tytułu:	podjęcia pracy	3259	1399	1860
	z tego:			
	prac interwencyjnych	229	111	118
	podjęcia działalności gospodarczej	140	76	64
	rozpoczęcia szkolenia	249	165	84
	rozpoczęcia stażu	490	108	382
	nie potwierdzenia gotowości do pracy	2255	1421	834
	dobrowolnej rezygnacji ze statusu	833	220	613
	nabycia praw emerytalnych lub rentowych	56	28	28
IV. Stan w dniu 31.12.2015 r. (I + II – III)		2542	939	1603

3. Bezrobotni na wsi

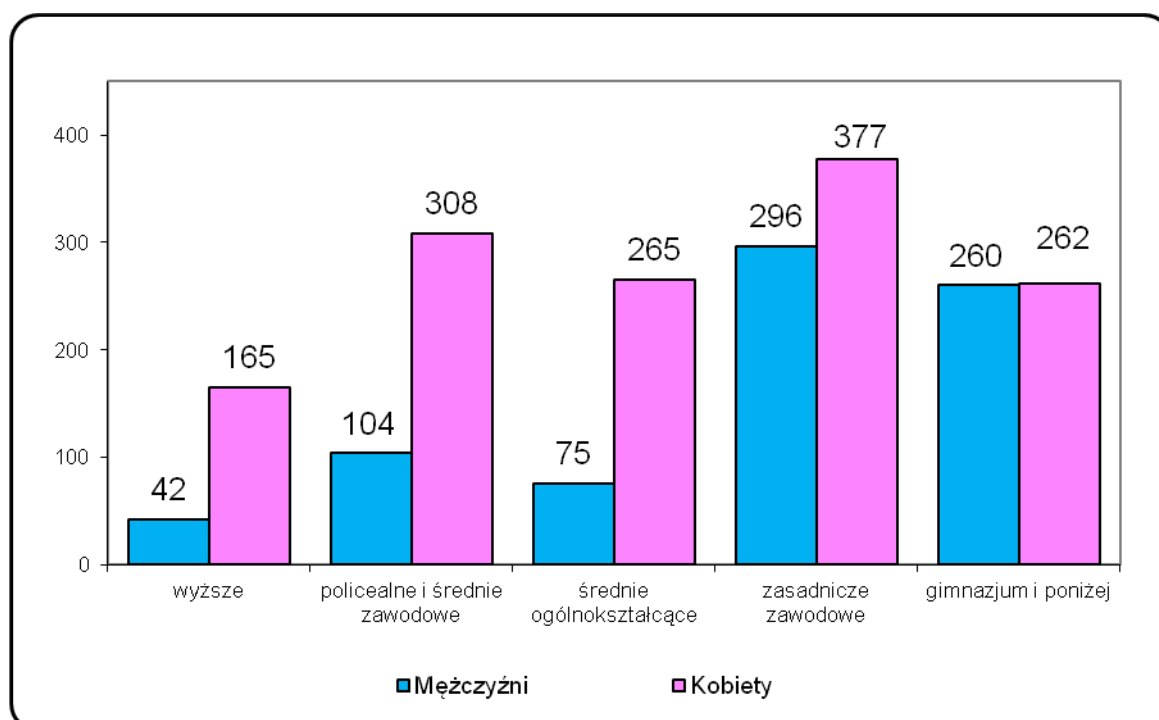
BEZROBOTNI ZAMIESZKALI NA WSI ZAREJESTROWANI W PUP KARTUZY

Stan na koniec roku	Ilość osób	% ogółu bezrobotnych	Ilość kobiet	% bezrobotnych mieszkańców wsi	Ilość mężczyzn	% bezrobotnych mieszkańców wsi
2011	3888	84,3	2353	60,5	1535	39,5
2012	4093	84,8	2305	56,3	1788	43,7
2013	4263	84,2	2394	56,2	1869	43,8
2014	3154	84,7	1895	60,1	1259	39,9
2015	2154	84,7	1377	63,9	777	36,1

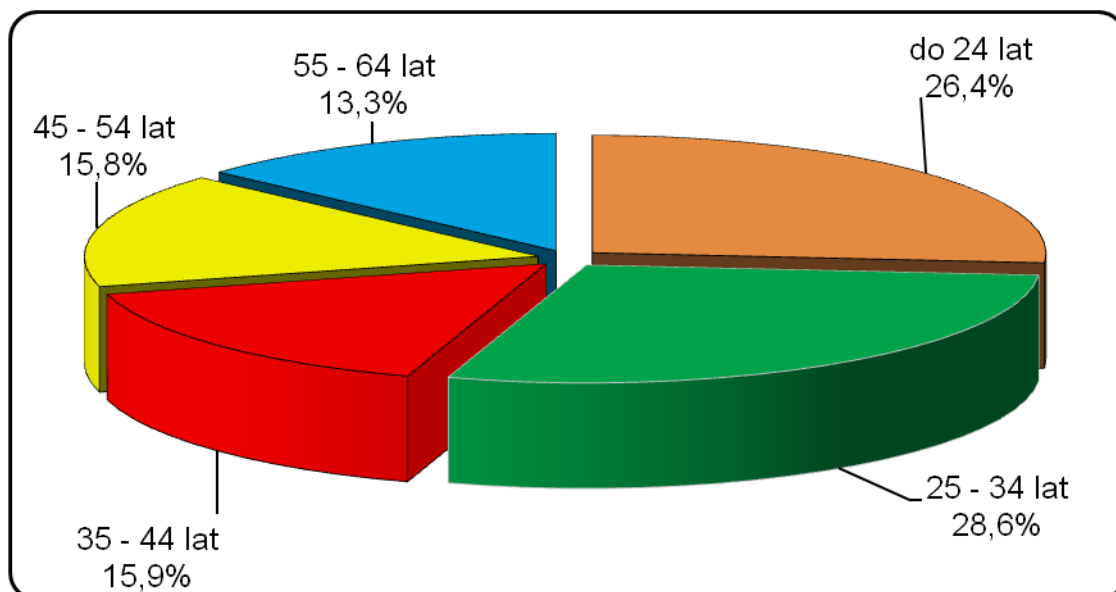
BEZROBOTNI ZAMIESZKALI NA WSI Z PRAWEM DO ZASIŁKU

Stan na koniec roku	Ilość osób	% bezrobotnych mieszkańców wsi
2011	658	16,9
2012	802	19,6
2013	645	15,1
2014	516	16,4
2015	433	20,1

BEZROBOTNI ZAMIESZKALI NA WSI WG WYKSZTAŁCENIA



BEZROBOTNI ZAMIESZKALI NA WSI WG WIEKU



4. Struktura bezrobocia

4.1. Kobiety

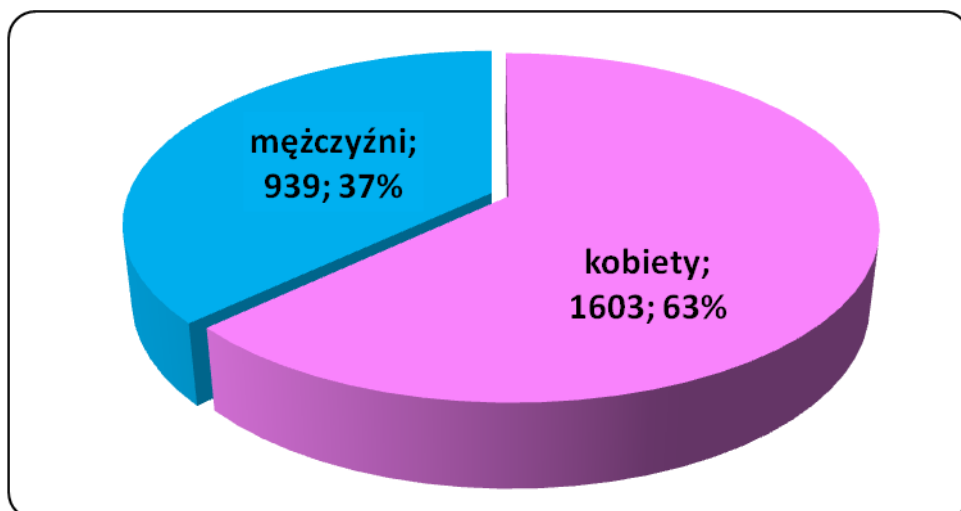
BEZROBOTNE KOBIETY ZAREJESTROWANE W PUP KARTUZY

Stan na koniec roku	Ilość osób	% ogółu bezrobotnych
2011	2751	59,6
2012	2686	55,6
2013	2806	55,5
2014	2200	59,1
2015	1603	63,1

UDZIAŁ POSZCZEGÓLNYCH GRUP KOBIET W OGÓLNEJ POPULACJI BEZROBOTNYCH KOBIET NA KONIEC GRUDNIA DANEGO ROKU

Wyszczególnienie	2011		2012		2013		2014		2014	
	liczba	%	Liczba	%	liczba	%	liczba	%	liczba	%
Poprzednio pracujące	2134	77,6	2124	79,1	2225	79,3	1735	78,9	1296	80,8
Dotychczas nie pracujące	617	22,4	562	20,9	581	20,7	465	21,1	307	19,2
Posiadające prawo do zasiłku	479	17,4	482	17,9	391	13,9	373	16,9	318	19,8
Zwolnione z przyczyn dot. zakładu pracy	17	0,6	35	1,3	35	1,2	170	7,7	144	9,0
Mieszkanki wsi	2353	85,5	2305	85,8	2394	85,3	1895	86,1	1377	85,9

BEZROBOTNI WEDŁUG PŁCI



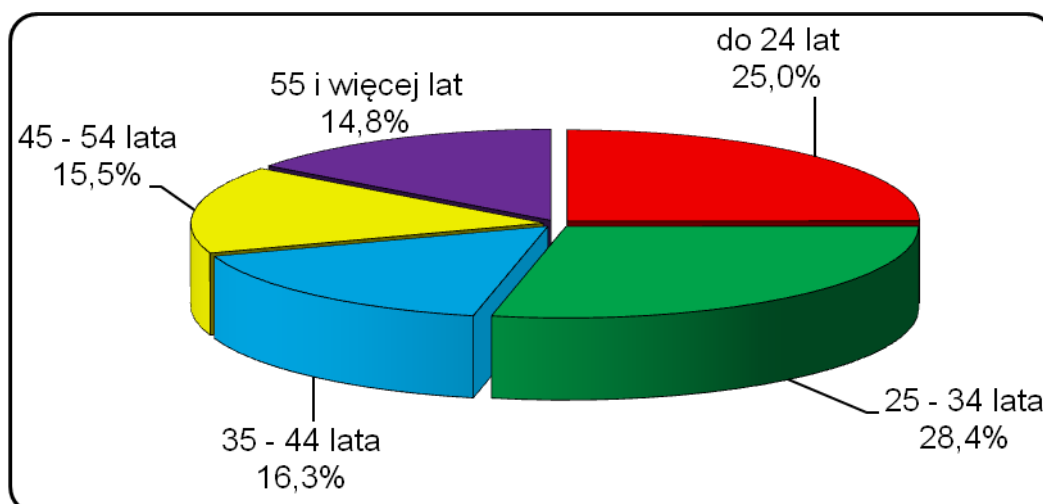
4.2. Bezrobotni z prawem do zasiłku

BEZROBOTNI Z PRAWEM DO ZASIŁKU ZAREJESTROWANI W PUP KARTUZY

Stan na koniec roku	Ilość osób	% ogółu bezrobotnych	Ilość kobiet	% bezrobotnych kobiet	Ilość mężczyzn	% bezrobotnych mężczyzn
2011	805	17,4	479	17,4	326	17,5
2012	977	20,2	482	17,9	495	23,1
2013	782	15,5	391	13,9	391	17,3
2014	620	16,6	373	16,9	247	16,2
2015	512	20,1	318	19,8	194	20,7

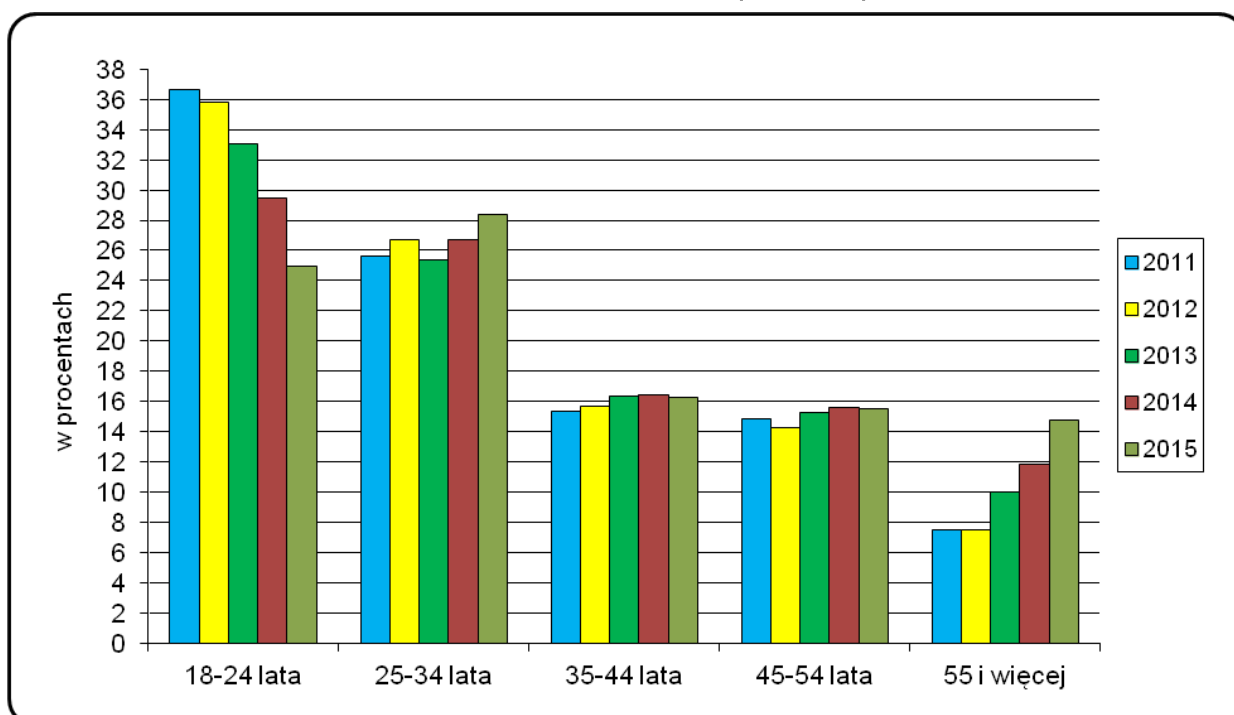
4.3. Bezrobotni według wieku

BEZROBOTNI WEDŁUG WIEKU



Wiek	Bezrobotni ogółem		w tym:			
			kobiety		mężczyźni	
	w liczbach bezwzględnych	% ogółu bezrobotnych	w liczbach bezwzględnych	% ogółu kobiet	w liczbach bezwzględnych	% ogółu mężczyzn
Ogółem	2542	100,0	1603	100,0	939	100,0
18 - 24 lata	635	24,98	421	26,26	214	22,79
25 - 34 lata	722	28,40	525	32,75	197	20,98
35 - 44 lata	414	16,29	287	17,90	127	13,53
45 - 54 lata	395	15,54	238	14,85	157	16,72
55 i więcej lat	376	14,79	132	8,23	244	25,99

BEZROBOTNI ZAREJESTROWANI (WG WIEKU)



4.4. Bezrobotni do 30 roku życia

Bezrobotni do 30 roku życia stanowią najliczniejszą grupę bezrobotnych zarejestrowanych w Powiatowym Urzędzie Pracy w Kartuzach.

BEZROBOTNE OSOBY W WIEKU DO 30 ROKU ŻYCIA ZAREJESTROWANE W PUP KARTUZY

Stan na koniec roku	Ilość osób	% ogółu bezrobotnych
2014	1758	47,2
2015	1066	41,9

Wykształcenie	Bezrobotni do 30 roku życia		w tym:			
	w liczbach bezwzględnych	% ogółu bezrobotnych do 30 roku życia	kobiety		mężczyźni	
			w liczbach bezwzględnych	% ogółu kobiet	w liczbach bezwzględnych	% ogółu mężczyzn
Ogółem	1066	100	722	100	344	100
Wyższe	117	10,98	87	12,05	30	8,72
Policealne i średnie zawodowe	202	18,95	146	20,22	56	16,28
Średnie ogólnokształcące	258	24,20	187	25,90	71	20,64
Zasadnicze zawodowe	303	28,42	191	26,45	112	32,56
Gimnazjalne i poniżej	186	17,45	111	15,37	75	21,80

Staż pracy	Bezrobotni do 30 roku życia		w tym:			
	w liczbach bezwzględnych	% ogółu bezrobotnych do 30 roku życia	kobiety		mężczyźni	
			w liczbach bezwzględnych	% ogółu kobiet	w liczbach bezwzględnych	% ogółu mężczyzn
Ogółem	1066	100	722	100	344	100
Do 1 roku	206	19,32	144	19,94	62	18,02
1-5	420	39,40	276	38,23	144	41,86
5-10	86	8,07	54	7,48	32	9,30
10-20	7	0,66	4	0,55	3	0,87
Bez stażu	347	32,55	244	33,80	103	29,94

4.5. Bezrobotni niepełnosprawni

BEZROBOTNI NIEPEŁNOSPRAWNI ZAREJESTROWANI W PUP KARTUZY

Stan na koniec roku	Ilość osób	% ogółu bezrobotnych
2011	231	5,0
2012	227	4,7
2013	257	5,1
2014	218	5,9
2015	191	7,5

Wiek	Bezrobotni niepełnosprawni		w tym:			
	w liczbach bezwzględnych	% ogółu bezrobotnych niepełnosprawnych	kobiety		mężczyźni	
			w liczbach bezwzględnych	% ogółu kobiet	w liczbach bezwzględnych	% ogółu mężczyzn
Ogółem	191	100	91	100	100	100
18 - 24 lata	20	10,47	10	10,99	10	10,00
25 - 34 lata	18	9,42	10	10,99	8	8,00
35 - 44 lata	32	16,75	17	18,68	15	15,00
45 - 54 lata	60	31,41	32	35,16	28	28,00
55 i więcej lat	61	31,94	22	24,18	39	39,00

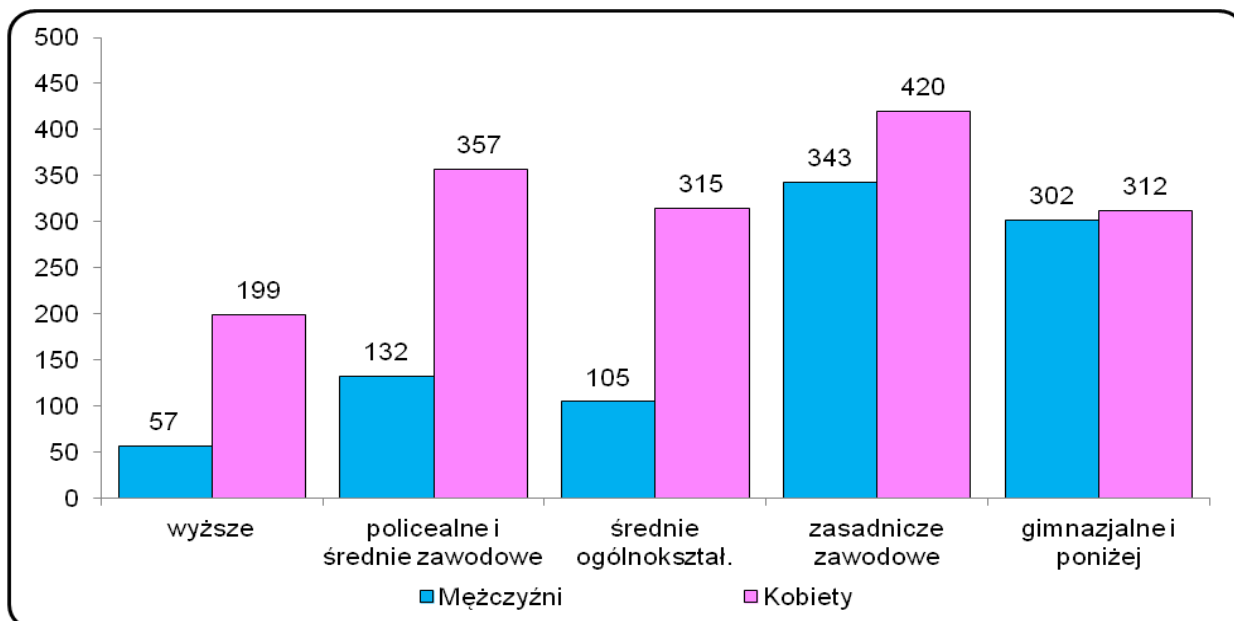
Wykształcenie	Bezrobotni niepełnosprawni		w tym:			
			kobiety		mężczyźni	
	w liczbach bezwzględnych	% ogółu bezrobotnych niepełnosprawnych	w liczbach bezwzględnych	% ogółu kobiet	w liczbach bezwzględnych	% ogółu mężczyzn
Wyższe	5	2,62	2	2,20	3	3,00
Policealne i średnie zawodowe	26	13,61	20	21,98	6	6,00
Średnie ogólnokształcące	18	9,42	14	15,38	4	4,00
Zasadnicze zawodowe	67	35,08	27	29,67	40	40,00
Gimnazjalne i poniżej	75	39,27	28	30,77	47	47,00

Staż pracy	Bezrobotni niepełnosprawni		w tym:			
			kobiety		mężczyźni	
	w liczbach bezwzględnych	% ogółu bezrobotnych niepełnosprawnych	w liczbach bezwzględnych	% ogółu kobiet	w liczbach bezwzględnych	% ogółu mężczyzn
do 1 roku	17	8,90	10	10,99	7	7,00
1 - 5	35	18,32	19	20,88	16	16,00
5 - 10	22	11,52	10	10,99	12	12,00
10 - 20	48	25,13	24	26,37	24	24,00
20 - 30	40	20,94	12	13,19	28	28,00
30 lat i więcej	7	3,66	2	2,20	5	5,00
bez stażu	22	11,52	14	15,38	8	8,00

Czas pozostawania bez pracy	Bezrobotni niepełnosprawni		w tym:			
			kobiety		mężczyźni	
	w liczbach bezwzględnych	% ogółu bezrobotnych niepełnosprawnych	w liczbach bezwzględnych	% ogółu kobiet	w liczbach bezwzględnych	% ogółu mężczyzn
do 1 miesiąca	18	9,42	7	7,69	11	11,00
1 - 3 miesiące	29	15,18	17	18,68	12	12,00
3 - 6 miesięcy	32	16,75	16	17,58	16	16,00
6 - 12 miesięcy	31	16,23	18	19,78	13	13,00
12 - 24 miesiące	40	20,94	17	18,68	23	23,00
powyżej 24 miesięcy	41	21,47	16	17,58	25	25,00

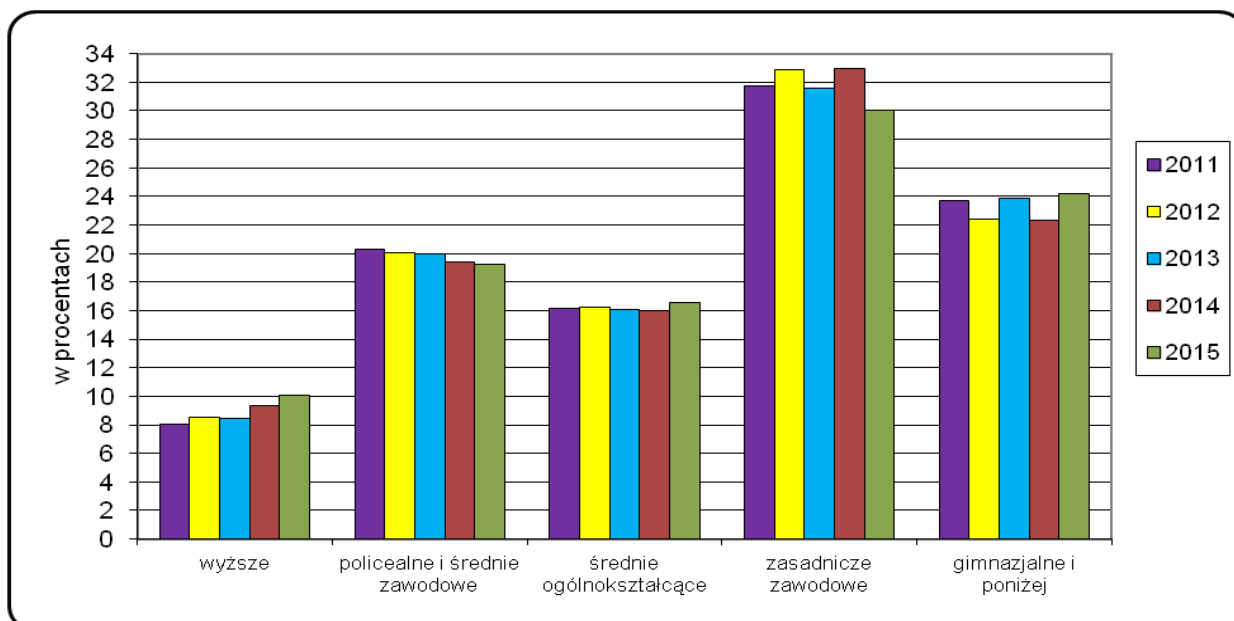
4.6. Bezrobotni według poziomu wykształcenia

BEZROBOTNI WEDŁUG WYKSZTAŁCENIA I PŁCI



Wykształcenie	Bezrobotni ogółem		w tym:			
	w liczbach bezwzględnych	% ogółu bezrobotnych	kobiety		mężczyźni	
			w liczbach bezwzględnych	% ogółu kobiet	w liczbach bezwzględnych	% ogółu mężczyzn
Ogółem	2542	100	1603	100	939	100
Wyższe	256	10,07	199	12,41	57	6,07
Policealne i średnie zawodowe	489	19,24	357	22,27	132	14,06
Średnie ogólnokształcące	420	16,52	315	19,65	105	11,18
Zasadnicze zawodowe	763	30,02	420	26,20	343	36,53
Gimnazjalne i poniżej	614	24,15	312	19,46	302	32,16

BEZROBOTNI WG POZIOMU WYKSZTAŁCENIA



4.7. Bezrobotni według stażu pracy

BEZROBOTNI WG STAŻU PRACY

Staż pracy	Bezrobotni ogółem		w tym:			
			kobiety		mężczyźni	
	w liczbach bezwzględnych	% ogółu bezrobotnych	w liczbach bezwzględnych	% ogółu kobiet	w liczbach bezwzględnych	% ogółu mężczyzn
Ogółem	2542	100	1603	100	939	100
do 1 roku	315	12,39	214	13,35	101	10,76
1 - 5	656	25,81	435	27,14	221	23,54
5 - 10	381	14,99	247	15,41	134	14,27
10 - 20	401	15,77	254	15,85	147	15,65
20 - 30	238	9,36	103	6,43	135	14,38
30 lat i więcej	115	4,52	43	2,68	72	7,67
bez stażu	436	17,15	307	19,15	129	13,74

STAŻ PRACY OSÓB BEZROBOTNYCH ZAREJESTROWANYCH W PUP KARTUZY

Stan na koniec roku	Ze stażem pracy	% ogółu bezrobotnych	Bez stażu pracy	% ogółu bezrobotnych
2011	3657	79,3	957	20,7
2012	3904	80,9	924	19,1
2013	4122	81,5	938	18,5
2014	3028	81,3	697	18,7
2015	2106	82,8	436	17,2

4.8. Bezrobotni według czasu pozostawania bez pracy

BEZROBOTNI WEDŁUG CZASU POZOSTAWANIA BEZ PRACY (NIEPRZERWANIE)

Czas pozostawania bez pracy	Bezrobotni ogółem		w tym:			
			kobiety		mężczyźni	
	w liczbach bezwzględnych	% ogółu bezrobotnych	w liczbach bezwzględnych	% ogółu kobiet	w liczbach bezwzględnych	% ogółu mężczyzn
Ogółem	2542	100	1603	100	939	100
do 1 miesiąca	357	14,04	134	8,36	223	23,75
1 – 3 miesiące	602	23,68	342	21,33	260	27,69
3 – 6 miesięcy	538	21,16	394	24,58	144	15,34
6 – 12 miesięcy	377	14,83	273	17,03	104	11,08
12 – 24 miesiące	337	13,26	230	14,35	107	11,40
powyżej 24 miesięcy	331	13,02	230	14,35	101	10,76

4.9. Długotrwale bezrobotni

Długotrwale bezrobotny to osoba bezrobotna pozostająca w rejestrze powiatowego urzędu pracy łącznie przez okres ponad 12 miesięcy w okresie ostatnich 2 lat, z wyłączeniem okresów odbywania stażu i przygotowania zawodowego dorosłych.

W końcu roku 2015 w Powiatowym Urzędzie Pracy w Kartuzach były zarejestrowane 953 osoby długotrwale bezrobotnych, co stanowiło 37,5% ogółu zarejestrowanych bezrobotnych. Długotrwale bezrobotnych kobiet było 670 (70,3% długotrwale bezrobotnych). W znacznie korzystniejszej sytuacji byli mężczyźni – 283 długotrwale bezrobotnych (29,7% tej grupy bezrobotnych).

Wiek	Długotrwale bezrobotni ogółem		w tym:			
	w liczbach bezwzględnych	% ogółu długotrwale bezrobotnych	kobiety		mężczyźni	
			w liczbach bezwzględnych	% ogółu kobiet	w liczbach bezwzględnych	% ogółu mężczyzn
Ogółem	953	100	670	100	283	100
18 - 24 lata	169	17,73	143	21,34	26	9,19
25 - 34 lata	273	28,65	231	34,48	42	14,84
35 - 44 lata	154	16,16	120	17,91	34	12,01
45 - 54 lata	181	18,99	124	18,51	57	20,14
55 i więcej lat	176	18,47	52	7,76	124	43,82

Wykształcenie	Długotrwale bezrobotni ogółem		w tym:			
	w liczbach bezwzględnych	% ogółu długotrwale bezrobotnych	kobiety		mężczyźni	
			w liczbach bezwzględnych	% ogółu kobiet	w liczbach bezwzględnych	% ogółu mężczyzn
Wyższe	78	8,18	63	9,40	15	5,30
Policealne i średnie zawodowe	165	17,31	137	20,45	28	9,89
Średnie ogólnokształcące	127	13,33	110	16,42	17	6,01
Zasadnicze zawodowe	289	30,33	181	27,01	108	38,16
Gimnazjalne i poniżej	294	30,85	179	26,72	115	40,64

Staż pracy	Długotrwale bezrobotni ogółem		w tym:			
	w liczbach bezwzględnych	% ogółu długotrwale bezrobotnych	kobiety		mężczyźni	
			w liczbach bezwzględnych	% ogółu kobiet	w liczbach bezwzględnych	% ogółu mężczyzn
Do 1 roku	129	13,54	94	14,03	35	12,37
1-5	239	25,08	189	28,21	50	17,67
5-10	134	14,06	100	14,93	34	12,01
10-20	152	15,95	97	14,48	55	19,43
20-30	97	10,18	40	5,97	57	20,14
30 lat i więcej	31	3,25	5	0,75	26	9,19
Bez stażu	171	17,94	145	21,64	26	9,19

4.10. Bezrobotni według zawodów i specjalności

Spośród zarejestrowanych osób bezrobotnych konkretnym zawodem legitymowało się 2.089 osób (82,2% ogółu bezrobotnych).

Najliczniejszą grupą zawodową byli pracownicy usług i sprzedawcy (676 osób; 26,6% ogółu bezrobotnych). Drugą w kolejności grupę zawodową stanowili robotnicy przemysłowi i rzemieślnicy (502 osoby; 19,7% bezrobotnych).

BEZROBOTNI WEDŁUG GRUP ZAWODÓW I SPECJALNOŚCI - STAN NA DZIEŃ 31 GRUDNIA 2015 R.

Kod	Nazwa grupy zawodowej (specjalności)		Liczba bezrobotnych	
			ogółem ¹	kobiety
1	Przedstawiciele władz publicznych, wyżsi urzędnicy i kierownicy		15	9
11	Przedstawiciele władz publicznych, wyżsi urzędnicy i dyrektorzy generalni		0	0
12	Kierownicy do spraw zarządzania i handlu		5	4
13	Kierownicy do spraw produkcji i usług		5	1
14	Kierownicy w branży hotelarskiej, handlu i innych branżach usługowych		5	4
2	Specjaliści		218	172
21	Specjaliści nauk fizycznych, matematycznych i technicznych		28	19
22	Specjaliści do spraw zdrowia		11	10
23	Specjaliści nauczania i wychowania		58	49
w tym:	234201	<i>nauczyciel przedszkola</i>	10	10
	235107	<i>pedagog</i>	12	11
24	Specjaliści do spraw ekonomicznych i zarządzania		76	66
w tym:	242113	<i>specjalista ds. organizacji usług gastronomicznych, hotelowych i turystycznych</i>	12	10
	242217	<i>specjalista administracji publicznej</i>	15	14
25	Specjaliści do spraw technologii informacyjno-komunikacyjnych		4	0
26	Specjaliści z dziedziny prawa, dziedzin społecznych i kultury		41	28
w tym:	263102	<i>ekonomista</i>	10	8
3	Technicy i inny średni personel		299	212
31	Średni personel nauk fizycznych, chemicznych i technicznych		82	29
w tym:	311204	<i>technik budownictwa</i>	16	5
	311504	<i>technik mechanik</i>	19	1
32	Średni personel do spraw zdrowia		42	34
w tym:	322002	<i>technik żywienia i gospodarstwa domowego</i>	22	19
33	Średni personel do spraw biznesu i administracji		141	128
w tym:	331301	<i>księgowy</i>	11	10
	331403	<i>technik ekonomista</i>	72	69
	334306	<i>technik administracji</i>	21	20
34	Średni personel z dziedziny prawa, spraw społecznych, kultury i pokrewny		17	16
35	Technicy informatycy		17	5
w tym:	351203	<i>technik informatyk</i>	14	5
4	Pracownicy biurowi		84	72
41	Sekretarki, operatorzy urzędów biurowych i pokrewni		33	32
w tym:	411004	<i>technik prac biurowych</i>	21	21
42	Pracownicy obsługi klienta		31	29
w tym:	422402	<i>technik hotelarstwa</i>	16	15
43	Pracownicy do spraw finansowo-statystycznych i ewidencji materiałowej		15	9
44	Pozostali pracownicy obsługi biura		5	2

¹ Pokazano liczbę zarejestrowanych bezrobotnych w danym zawodzie, jeżeli była ona równa lub większa od 10.

5	Pracownicy usług i sprzedawcy		676	581
51	Pracownicy usług osobistych		265	204
w tym:	512001	kucharz	88	72
	513101	kelner	27	23
	514101	fryzjer	67	65
	515303	robotnik gospodarczy	55	18
52	Sprzedawcy i pokrewni		396	369
w tym:	522301	sprzedawca	333	318
	522305	technik handlowiec	38	29
53	Pracownicy opieki osobistej i pokrewni		5	5
54	Pracownicy usług ochrony		10	3
6	Rolnicy, ogrodnicy, leśnicy i rybacy		59	46
61	Rolnicy produkcji towarowej		41	32
w tym:	613003	rolnik	22	19
62	Leśnicy i rybacy		4	3
63	Rolnicy i rybacy pracujący na własne potrzeby		14	11
w tym:	633001	rolnik produkcji roślinnej i zwierzęcej pracujący na własne potrzeby	14	11
7	Robotnicy przemysłowi i rzemieślnicy		502	92
71	Robotnicy budowlani i pokrewni (z wyłączeniem elektryków)		121	6
w tym:	711202	murarz	24	0
	712604	monter instalacji i urządzeń sanitarnych	15	0
72	Robotnicy obróbki metali, mechanicy maszyn i urządzeń i pokrewni		166	10
w tym:	721306	blacharz samochodowy	14	0
	722204	ślusarz	49	0
	722314	tokarz w metalu	10	2
	723103	mechanik pojazdów samochodowych	38	0
	723105	mechanik samochodów osobowych	22	0
73	Rzemieślnicy i robotnicy poligraficzni		16	11
74	Elektrycy i elektronicy		39	0
w tym:	741101	elektromonter instalacji elektrycznych	10	0
75	Robotnicy w przetw. spoż., obróbce drewna, prod. wyrobów tekstylnych i pokrewni		160	65
w tym:	751105	rzeźnik-wędliniarz	10	3
	751201	cukiernik	17	9
	751204	piekarz	15	2
	752205	stolarz	46	1
	753105	krawiec	37	35
	753402	tapicer	10	0
8	Operatorzy i monterzy maszyn i urządzeń		84	37
81	Operatorzy maszyn i urządzeń wydobywczych i przetwórczych		36	25
82	Monterzy		16	8
83	Kierowcy i operatorzy pojazdów		32	4
9	Pracownicy przy pracach prostych		152	80
91	Pomoce domowe i sprzątaczk		40	34
w tym:	911207	sprzątaczk biurowa	20	20
92	Robotnicy pomocniczy w rolnictwie, leśnictwie i rybołówstwie		3	0
93	Robotnicy pomocniczy w górnictwie, przemyśle, budownictwie i transporcie		70	27
w tym:	931301	pomocniczy robotnik budowlany	31	1

	932911	robotnik pomocniczy w przemyśle przetwórczym	29	24
94	Pracownicy pomocniczy przygotowujący posiłki		12	12
w tym:	941201	pomoc kuchenna	12	12
95	Sprzedawcy uliczni i pracownicy świadczący usługi na ulicach		0	0
96	Ładowacze nieczystości i inni pracownicy przy pracach prostych		27	7
	Bez zawodu		453	302
		Razem	2542	1603

4.11. Profile pomocy

Na podstawie art. 33 ust. 2b i c ustawy o Promocji zatrudnienia i instytucjach rynku pracy Powiatowy Urząd Pracy w Kartuzach niezwłocznie po rejestracji ustala dla bezrobotnego profil pomocy, oznaczający właściwy ze względu na potrzeby bezrobotnego zakres form pomocy dopasowany do potrzeb osoby bezrobotnej. Profil pomocy ustalany jest przez pracownika urzędu pracy – Doradcę klienta - w trakcie rozmowy profilującej.

Ustanowiono trzy profile pomocy:

1. profil pomocy I – profil oparty na aktywności,
2. profil pomocy II – profil skoncentrowany na wsparciu,
3. profil pomocy III – profil eliminujący oddalenie od rynku pracy.

IŁOŚĆ OSÓB Z USTALONYM PROFILEM POMOCY

		Rok 2014		Rok 2015	
		Razem	% ogółu bezrobotnych	Razem	% ogółu bezrobotnych
Lista bezrobotnych z ustalonym profilem bezrobotnych (ogółem)		3596	96,54	2446	96,22
z tego:	Profil I	160	4,30	90	3,54
	Profil II	1943	52,16	1460	57,44
	Profil III	1493	40,08	896	35,25

III. PRZECIWDZIAŁANIE BEZROBOCIU

1. Pośrednictwo pracy

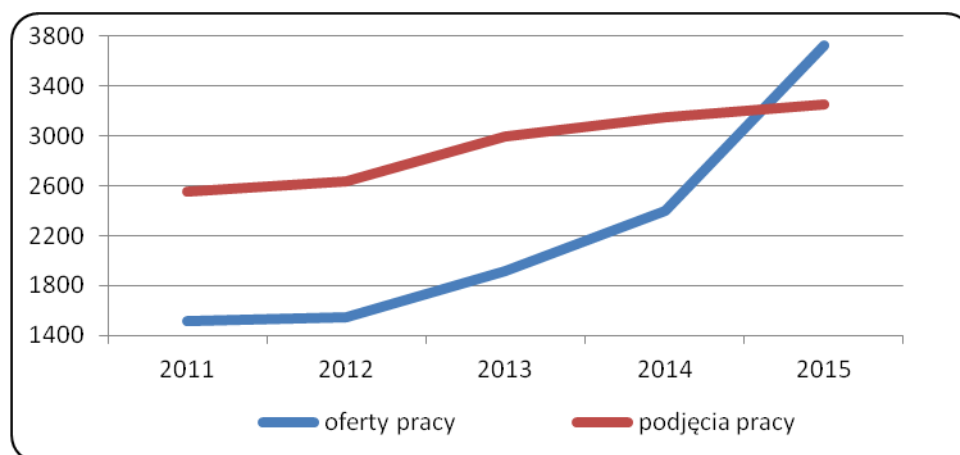
W 2015 roku pracę podjęło łącznie 3.259 osób bezrobotnych zarejestrowanych w Powiatowym Urzędzie Pracy w Kartuzach.

W okresie styczeń – grudzień 2015 r. Powiatowy Urząd Pracy w Kartuzach pozyskał 3.730 ofert wolnych miejsc pracy i miejsc aktywizacji zawodowej, w tym 3.146 miejsc w ramach zatrudnienia lub innej pracy zarobkowej i 584 miejsca aktywizacji zawodowej.

Powiatowy Urząd Pracy w Kartuzach upowszechnił: 42 oferty EURES przekazane przez Wojewódzki Urząd Pracy w Gdańsku; 144 oferty wybranych z internetowej bazy ofert pracy EURES; 12 ofert zagranicznych przekazanych przez agencje zatrudnienia; 24 oferty zagraniczne przekazanych przez inne Powiatowe Urzędy Pracy. Zagraniczne oferty pracy zostały upowszechnione przez podanie ich do wiadomości publicznej w miejscu ogólnodostępnym w siedzibie Powiatowego Urzędu Pracy w Kartuzach. Ponadto 362 osoby bezrobotne i poszukujące pracy objęto usługą doradczą w tym zakresie.

Na pozyskane, tzw. „zamknięte” oferty pracy wydano 4.583 skierowania, z czego skierowania do pracy – 3.275, skierowania na staż – 1.274, skierowania do prac społecznie-użytecznych – 34. Zorganizowano 14 giełd pracy.

ZGŁOSZONE OFERTY WOLNEGO MIEJSCA PRACY I MIEJSC AKTYWIZACJI ZAWODOWEJ ORAZ PODJĘCIA PRACY



Oferty wolnych miejsc pracy i miejsc aktywizacji zawodowej zgłoszono m.in. w niżej wymienionych zawodach [kod zawodu]²:

- pomocniczy robotnik w przemyśle przetwórczym [932911]	- 235
- technik prac biurowych [411004]	- 216
- pomocniczy robotnik budowlany [931301]	- 179
- sprzedawca [522301]	- 179
- magazynier [432103]	- 101
- rozbieracz-wykrawacz [751104]	- 95
- kierowca samochodu ciężarowego [833203]	- 82
- kucharz [512001]	- 73
- ślusarz [722204]	- 73
- robotnik gospodarczy [515303]	- 66
- spawacz [721204]	- 64

² Pokazano liczbę ofert w konkretnym zawodzie, jeżeli była ona równa lub większa od 20.

- monter izolacji przemysłowych [712403]	-	58
- elektryk [741103]	-	55
- murarz [711202]	-	54
- stolarz [752205]	-	50
- monter konstrukcji stalowych [721404]	-	49
- kosmetyczka [514202]	-	46
- sprzątaczką biurową [911207]	-	45
- hydraulik [712601]	-	39
- kelner [513101]	-	39
- krawiec [753105]	-	38
- zbrojarz [711404]	-	38
- mechanik pojazdów samochodowych [723103]	-	36
- doradca klienta [524902]	-	35
- asystent ds. księgowości [431101]	-	32
- pakowacz ręczny [932101]	-	32
- opiekunka dziecięca [325905]	-	31
- fryzjer [514101]	-	29
- księgowy [331301]	-	29
- nauczyciel przedszkola [234201]	-	29
- specjalista ds. sprzedaży [243305]	-	27
- brukarz [711205]	-	27
- cieśla szalunkowy [711502]	-	26
- monter / składacz okien [712501]	-	26
- pomocniczy robotnik drogowy [931205]	-	26
- opiekun osoby starszej [341202]	-	24
- ankieter [422701]	-	23
- asystent nauczyciela przedszkola [531202]	-	23
- szwaczka maszynowa [815301]	-	22

Doradcy klienta w 2015 roku przyjęli i zarejestrowali 4.339 oświadczeń o zamiarze powierzenia pracy cudzoziemcowi (głównie byli to obywatele Ukrainy – 4.331 osób). W roku 2014 przyjęto 304 oświadczenia.

2. Aktywne formy przeciwdziałania bezrobociu

2.1. Środki Funduszu Pracy ustalone algorytmem

Środki Funduszu Pracy ustalone algorytmem na finansowanie programów na rzecz promocji zatrudnienia, łagodzenia skutków bezrobocia i aktywizacji zawodowej w 2015 roku Minister Pracy i Polityki Społecznej przyznał decyzją DF-I.4021.11.5JW z dnia 27 marca 2015 roku środki Funduszu Pracy

w wysokości 4.049.100,00 PLN. W ramach tych środków kwota 154.147,00 PLN została przeznaczona na realizację Programu Specjalnego.

2.2. Dodatkowe projekty finansowane ze środków Funduszu Pracy

Powiatowy Urząd Pracy w Kartuzach w 2015 roku realizował ze środków przyznanych algorytmem oraz pozyskanych na realizację dodatkowych działań (projektów) roku następujące projekty:

Lp.	Projekt	Źródło dotacji	Kwota dotacji
1	Program na rzecz promocji zatrudnienia, łagodzenia skutków bezrobocia i aktywizacji zawodowej osób bezrobotnych do 25 roku życia	Rezerwa środków będąca w dyspozycji Ministra Pracy i Polityki Społecznej	208.000
2	Program na rzecz promocji zatrudnienia, łagodzenia skutków bezrobocia i aktywizacji zawodowej osób bezrobotnych, będących w szczególnej sytuacji na rynku pracy		167.500
3	Program na rzecz promocji zatrudnienia, łagodzenia skutków bezrobocia i aktywizacji zawodowej osób bezrobotnych w wieku powyżej 50 roku życia		98.700
4	Program na rzecz promocji zatrudnienia, łagodzenia skutków bezrobocia i aktywizacji zawodowej osób bezrobotnych, będących w wieku 30-50 lat		191.500
5	Program na rzecz promocji zatrudnienia, łagodzenia skutków bezrobocia i aktywizacji zawodowej osób bezrobotnych, będących w szczególnej sytuacji na rynku pracy		136.800
6	Program na rzecz promocji zatrudnienia, łagodzenia skutków bezrobocia i aktywizacji zawodowej osób bezrobotnych, będących w szczególnej sytuacji na rynku pracy		108.000
7	Program specjalny	Algorytm	154.147
8	Wspieranie i tworzenie miejsc pracy na obszarach wiejskich w oparciu o wykorzystanie lokalnych zasobów „GRYF”	Programy regionalny	363.000
Razem:			1.427.647

1) PROGRAM NA RZECZ PROMOCJI ZATRUDNIENIA, ŁAGODZENIA SKUTKÓW BEZROBOCIA I AKTYWIZACJI ZAWODOWEJ OSÓB BEZROBOTNYCH DO 25 ROKU ŻYCIA

Celem programu było wsparcie osób bezrobotnych do 25 roku życia w powrocie na rynek pracy. W ramach programu 9 osób skorzystało z bonu szkoleniowego, 13 osób otrzymało bon stażowy oraz 13 osób podjęło zatrudnienie w ramach prac interwencyjnych.

2) PROGRAM NA RZECZ PROMOCJI ZATRUDNIENIA, ŁAGODZENIA SKUTKÓW BEZROBOCIA I AKTYWIZACJI ZAWODOWEJ OSÓB BEZROBOTNYCH, BĘDĄCYCH W SZCZEGÓLNEJ SYTUACJI NA RYNKU PRACY

Celem programu było wsparcie osób w szczególnej sytuacji na rynku pracy w powrocie na rynek pracy. W ramach otrzymanych środków 9 osób

bezrobotnych podjęło zatrudnienie na refundowanym stanowisku pracy oraz 4 osoby podjęły zatrudnienie w ramach prac interwencyjnych.

3) PROGRAM NA RZECZ PROMOCJI ZATRUDNIENIA, ŁAGODZENIA SKUTKÓW BEZROBOCIA I AKTYWIZACJI ZAWODOWEJ OSÓB BEZROBOTNYCH POWYŻEJ 50 ROKU ŻYCIA

Celem programu było wsparcie osób bezrobotnych w wieku powyżej 50 roku życia. Realizacja programu przyczyniła się do powrotu na rynek pracy 12 osobom bezrobotnym. 3 osoby bezrobotne podjęły zatrudnienie na refundowanym stanowisku pracy oraz 9 osób podjęło zatrudnienie w ramach prac interwencyjnych.

4) PROGRAM NA RZECZ PROMOCJI ZATRUDNIENIA, ŁAGODZENIA SKUTKÓW BEZROBOCIA I AKTYWIZACJI ZAWODOWEJ OSÓB BEZROBOTNYCH W WIEKU 30-50 LAT

Celem programu było umożliwianie 12 osobom bezrobotnym powrotu na rynek pracy poprzez podjęcie samozatrudnienia dzięki jednorazowym środkom na podjęcie działalności gospodarczej.

5) PROGRAM NA RZECZ PROMOCJI ZATRUDNIENIA, ŁAGODZENIA SKUTKÓW BEZROBOCIA I AKTYWIZACJI ZAWODOWEJ OSÓB BEZROBOTNYCH, BĘDĄCYCH W SZCZEGÓLNEJ SYTUACJI NA RYNKU PRACY

Celem programu było wsparcie 33 osób bezrobotnych w szczególnej sytuacji na rynku pracy. Dzięki uczestnictwu w programie 28 osób podjęło zatrudnienie w ramach prac interwencyjnych oraz 5 osób bezrobotnych podjęło prace na refundowanych stanowiskach pracy.

6) PROGRAM NA RZECZ PROMOCJI ZATRUDNIENIA, ŁAGODZENIA SKUTKÓW BEZROBOCIA I AKTYWIZACJI ZAWODOWEJ OSÓB BEZROBOTNYCH, BĘDĄCYCH W SZCZEGÓLNEJ SYTUACJI NA RYNKU PRACY.

Celem programu było umożliwianie 6 osobom bezrobotnym powrotu na rynek pracy. Poprzez realizację programu 6 osób bezrobotnych skierowano do pracy na refundowane stanowiska pracy.

7) PROGRAM SPECJALNY

Program skierowany był do 21 osób bezrobotnych, dla których ustalony został III profil pomocy. Były to osoby oddalone od rynku pracy. Program zakładał udzielenie kompleksowego wsparcia jego uczestnikom i składał się z dwóch bloków tematycznych. Blok pierwszy „motywacyjny” stanowiły działania zmierzające do zwiększenia motywacji uczestników, poprawy ich wizerunku i samooceny, tj.: wywiad z doradcą klienta, szkolenie aktywizacyjne, talony na poprawę wizerunku. Blok drugi „prozatrudnieniowy” stanowiły działania, których celem było zwiększenie kwalifikacji zawodowych lub doświadczenia zawodowego uczestników

oraz motywowanie do poszukiwania zatrudnienia, tj: szkolenia zawodowe dla 5 osób, staże dla 12 osób, zatrudnienie na refundowanym stanowisku pracy dla 2 osób, prace interwencyjne dla 1 osoby, premie zatrudnieniowe dla 9 osób.

8) PROGRAM „WSPIERANIE I TWORZENIE NOWYCH MIEJSC PRACY NA OBSZARACH WIEJSKICH W OPARCIU O WYKORZYSTANIE LOKALNYCH ZASOBÓW – GRYF”

Programem objęto 59 osób bezrobotnych. Celem programu było tworzenie nowych miejsc pracy poprzez aktywizację zawodową i wspieranie zatrudnienia bezrobotnych mieszkańców wsi oraz kobiet z małych miasteczek i wspieranie rozwoju przedsiębiorczości na obszarach wiejskich w oparciu o wykorzystanie lokalnych zasobów. Program realizowany był w szczególności w oparciu o usługi i branże rozwijające się na obszarach wiejskich takich jak:

- a) budownictwo,
- b) przedsięwzięcia związane z dziedzictwem kulturowym,
- c) energetyka odnawialna i konwencjonalna i związane z nią usługi,
- d) przetwórstwo żywności, w tym wyrób i sprzedaż wysokiej jakości żywności tradycyjnej,
- e) rozwój grup producenckich w zakresie związanego z nimi przetwórstwa,
- f) turystyka i związane z nią usługi,
- g) tzw. „srebrna gospodarka”.

W ramach programu 24 osoby odbyły szkolenia, 26 osób skierowano na staż, 2 osoby otrzymały jednorazowe środki na podjęcie działalności gospodarczej, 2 osoby podjęły zatrudnienie na refundowanym stanowisku pracy, 5 osób podjęło zatrudnienie w ramach prac interwencyjnych.

WYDATKI FUNDUSZU PRACY NA AKTYWNE FORMY PRZECIWDZIAŁANIA BEZROBOCIU

Program rynku pracy (algorytm + dodatkowe projekty z Funduszu Pracy)	Wydatki w PLN
Szkolenia	366.012,86
Refundacje wyposażenia stanowiska pracy	1.101.497,00
Dotacje na podjęcie działalności gospodarczej	1.311.265,11
Prace interwencyjne	858.450,89
Staż	845.381,68
Prace społecznie użyteczne	22.905,18
Koszty studiów podyplomowych	19.588,18
Zatrudnienie wspierane	52.093,19
Refundacja składek (spółdzielnia socjalna)	47.886,84
Bon szkoleniowy	31.208,73
Bon stażowy	504.952,91
Bon zatrudnieniowy	125.079,48
Bon zasiedleniowy	5.000,00
Inne	22.326,54
Razem:	5.313.648,59

2.3. Projekty realizowane ze środków Unii Europejskiej

Ze środków Unii Europejskiej na realizację projektów w 2015 roku pozyskano:

Lp.	Projekt	Źródło dotacji	Kwota dotacji na 2015 r.
1	Aktywizacja osób młodych pozostających bez pracy na regionalnym rynku pracy (I)	PO WER 2014-2020, Poddziałanie 1.1.1	2.087.200,00
2	W kierunku zatrudnienia	RPO WP 2014-2020, Poddziałanie 5.1.2	1.645.300,00
		Razem:	3.732.500,00

1) AKTYWIZACJA OSÓB MŁODYCH POZOSTAJĄCYCH BEZ PRACY NA REGIONALNYM RYNKU PRACY (I)

Projekt realizowany w ramach Programu Operacyjnego Wiedza Edukacja Rozwój 2014-2020, Oś priorytetowa I Osoby młode na rynku pracy, Działanie 1.1 Wsparcie osób młodych pozostających bez pracy na regionalnym rynku pracy, Poddziałanie 1.1.1 Wsparcie udzielane z Europejskiego Funduszu Społecznego.

W ramach projektu realizowane były w 2015 roku bony stażowe, staże, szkolenia zawodowe, bony szkoleniowe, jednorazowe środki na podjęcie działalności gospodarczej, prace interwencyjne. Dla każdego uczestnika projektu opracowany został Indywidualny Plan Działania. W projekcie uczestniczyło 331 osób. Na realizację projektu w 2015 roku pozyskano 2.087.200,00 PLN. Realizacja projektu obejmuje okres od 1 stycznia 2015 roku do 30 kwietnia 2016 roku.

„Aktywizacja osób młodych pozostających bez pracy w powiecie kartuskim”

Projekt realizowany w ramach Programu Operacyjnego Wiedza Edukacja Rozwój 2014-2020, Poddziałanie 1.1.1 Wsparcie udzielane z Europejskiego Funduszu Społecznego.

Projekt skierowany jest do osób bezrobotnych zarejestrowanych w Powiatowym Urzędzie Pracy w Kartusku, w wieku 18-29 lat rekrutujących do I lub II profilu pomocy, które spełniają łącznie trzy warunki:

- nie pracują
- nie kształcą się - nie uczęszczają w kształceniu formalnym w trybie stacjonarnym,
- nie są w ciąży - nie uczestniczą oraz nie uczestniczyli w pozostałych splotach mających na celu zapewnienie, uzyskanie lub doskonalenie umiejętności i kwalifikacji zawodowych lub ogólnych potrzebnych do wykonywania pracy, finansowanych ze środków publicznych, w okresie ostatnich 4 tygodni.

W przypadku osób w wieku do 25 lat dodatkowym warunkiem zakwalifikowania do udziału w formie wsparcia oferowanej w projekcie jest zarejestrowanie w PUP Kartuski nie dłużej niż 4 miesiące.

Cel projektu
Celem projektu jest zwiększenie możliwości zatrudnienia osób młodych do 29 roku życia pozostających bez pracy w powiecie kartuskim.

Zaplanowane formy wsparcia

- bony stażowe
- staże
- prace interwencyjne
- szkolenia zawodowe
- bony szkoleniowe
- jednorazowe środki na podjęcie działalności gospodarczej

Fundusze Europejskie Wiedza Edukacja Rozwój Unia Europejska Europejski Fundusz Społeczny

Projekt współfinansowany przez Unię Europejską ze środków Europejskiego Funduszu Społecznego

Realizator projektu: Powiat Kartuski / Powiatowy Urząd Pracy w Kartusku, ul. Miłostwa II, 81-300 Kartuski, www.pup.kartuski.pl

DZIAŁANIA REALIZOWANE W RAMACH PROJEKTU W 2015 R.

Forma aktywizacji	Wydatki	Ilość osób
Szkolenia	64.504,55	17
Jednorazowe środki na podjęcie działalności gospodarczej	412.503,34	25
Prace interwencyjne	147.189,84	32
Staże	1.378.288,53	247
Bony szkoleniowe	25.190,80	6
Bony stażowe	39.860,85	5
Razem:	2.076.537,91	331³

³ Jedna osoba skorzystała z dwóch form wsparcia.

2) W KIERUNKU ZATRUDNIENIA

Projekt realizowany w ramach Regionalnego Programu Operacyjnego Województwa Pomorskiego 2014-2020, Oś priorytetowa 5 Zatrudnienie, Działanie 5.1, Poddziałanie 5.1.2. W ramach projektu realizowane były: staże, szkolenia, prace interwencyjne, jednorazowe środki na podjęcie działalności gospodarczej, refundacje kosztów wyposażenia lub doposażenia stanowisk pracy. W projekcie w 2015 roku uczestniczyło 207 osób bezrobotnych. Na realizację projektu w 2015 roku pozyskano kwotę 1.645.300,00 PLN. Realizacja projektu obejmuje okres od 1 kwietnia 2015 roku do 30 kwietnia 2016 roku.



DZIAŁANIA REALIZOWANE W RAMACH PROJEKTU W 2015 R.

Forma aktywizacji	Wydatki	Ilość osób
Szkolenia	130.515,02	34
Refundacja kosztów wyposażenia lub doposażenia stanowisk pracy	604.902,31	33
Jednorazowe środki na podjęcie działalności gospodarczej	693.049,40	40
Prace interwencyjne	46.528,52	26
Staż	153.417,71	75
Razem:	1.628.412,96	207⁴

ŁĄCZNA LICZBA OSÓB BEZROBOTNYCH OBJĘTYCH DZIAŁANAMI AKTYWIZACYJNYMI

Program rynku pracy	2011	2012	2013	2014	2015
Szkolenia (bez Klubu Pracy)	264 ⁵	272 ⁶	362 ⁷	365 ⁸	213 ⁹
Prace interwencyjne	158	156	196	178	251
Staż	276	312	543	321	464
Dotacje na podjęcie własnej działalności gospodarczej	95	103	119	153	142
Refundacja kosztów wyposażenia i doposażenia stanowisk pracy	66	64	81	62	100
Prace społecznie użyteczne	16	17	15	13	25

⁴ Jedna osoba skorzystała z dwóch form wsparcia.

⁵ 50 osób brało udział w dwóch szkoleniach.

⁶ 32 osoby brały udział w dwóch szkoleniach, 2 osoby w trzech szkoleniach.

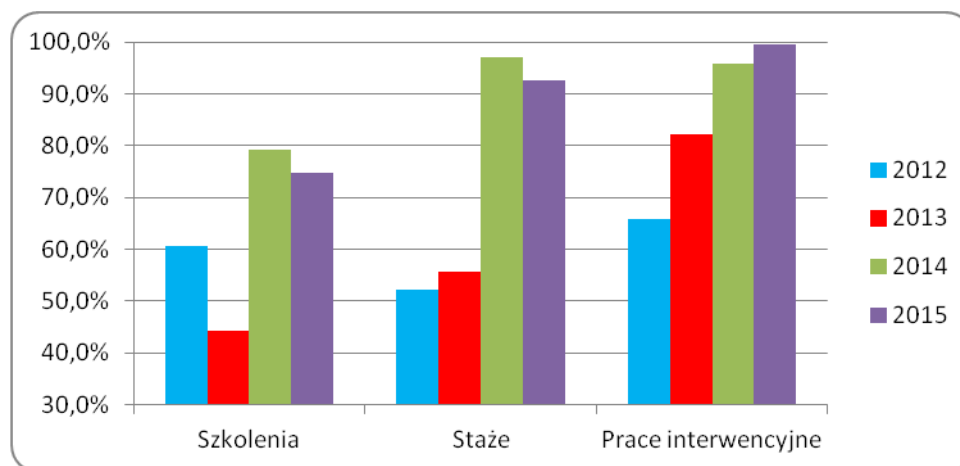
⁷ 38 osób brało udział w dwóch szkoleniach.

⁸ 22 osoby brały udział w dwóch szkoleniach.

⁹ 20 osób brało udział w dwóch szkoleniach.

Bony szkoleniowe				11 ¹⁰	15 ¹¹
Bony stażowe				51	84
Bony zatrudnieniowe				18	17
Inne (m.in. studia podyplomowe, zatrudnienie wspierane, stypendia z tytułu dalszej nauki, bon na zasiedlenie, egzaminy i licencje)	20	30	23	19	19
Razem:	698 ¹²	841 ¹³	1252 ¹⁴	1037 ¹⁵	1243 ¹⁶

EFEKTYWNOŚĆ ZATRUDNIENIOWA PROGRAMÓW RYNKU PRACY¹⁷



3. Poradnictwo zawodowe i informacja zawodowa

Poradnictwo zawodowe w Powiatowym Urzędzie Pracy to usługa mająca na celu udzielanie pomocy osobom bezrobotnym i poszukującym pracy w podejmowaniu wyborów zawodowych, szkoleniowych i edukacyjnych. Usługa ta świadczona jest w formie porad indywidualnych, porad grupowych oraz poprzez udzielanie informacji zawodowej.

W 2015 roku doradcy zawodowi udzielili 377 osobom porad indywidualnych oraz zorganizowali 28 porad grupowych, w których uczestniczyło 295 osób. Wszystkie porady grupowe miały na celu zmotywowanie bezrobotnych do aktywnego poszukiwania pracy. Zajęcia takie ułatwiają klientom wgląd w ich zainteresowania, umiejętności, mocne i słabe strony, motywację itd., co ma prowadzić do zmiany ich świadomości, postaw i zachowań, które będą sprzyjać bardziej racjonalnym wyborom dotyczącym kariery zawodowej

¹⁰ 3 osoby brały udział w dwóch szkoleniach.

¹¹ 4 osoby brały udział w dwóch szkoleniach.

¹² 112 osób uczestniczyło w dwóch formach aktywizacji, 41 osób w trzech, zaś 1 osoba w czterech.

¹³ 73 osoby uczestniczyły w dwóch formach wsparcia, 20 w trzech.

¹⁴ 87 osób uczestniczyło w dwóch formach wsparcia.

¹⁵ 134 osoby uczestniczyły w dwóch formach wsparcia, a 10 w trzech formach wsparcia.

¹⁶ 87 osób uczestniczyło w dwóch formach wsparcia.

¹⁷ Dane na dzień 31.12.2015 r. Pełne dane będą znane w kwietniu 2015 r.

i w efekcie ułatwić wybór odpowiedniej pracy lub ukierunkować w zakresie dalszego rozwoju zawodowego.

W 2015 r. doradcy odwiedzali szkoły ponadgimnazjalne w powiecie kartuskim, gdzie przeprowadzali zajęcia, które dotyczyły: przyczyn i skutków bezrobocia, usług i instrumentów rynku pracy oraz możliwości korzystania z pomocy PUP przez absolwentów tych szkół.

Doradcy zawodowi zaangażowani też byli w proces rekrutacji osób do realizowanych przez Powiatowy Urząd Pracy projektów.

4. Rehabilitacja zawodowa ze środków PFRON

W 2015 r. Powiatowy Urząd Pracy realizował zadania z zakresu rehabilitacji zawodowej osób niepełnosprawnych finansowane ze środków Państwowego Funduszu Rehabilitacji Osób Niepełnosprawnych. Zadania te zostały określone w *ustawie z dnia 27 sierpnia 1997 r. o rehabilitacji zawodowej i społecznej oraz zatrudnianiu osób niepełnosprawnych*¹⁸. Powiat Kartuski otrzymał te środki zgodnie z *rozporządzeniem Rady Ministrów z dnia 13 maja 2003 r. w sprawie algorytmu przekazywania środków Państwowego Funduszu Rehabilitacji Osób Niepełnosprawnych samorządom wojewódzkim i powiatowym*¹⁹.

Zadanie	Wydatki	Ilość osób
Zwrot kosztów wyposażenia nowych stanowisk pracy dla osób niepełnosprawnych (art. 26e)	26.000,00	1
Finansowanie wydatków na instrumenty lub usługi rynku pracy określone w ustawie o promocji, w odniesieniu do osób niepełnosprawnych zarejestrowanych jako poszukujące pracy niepozostające w zatrudnieniu (art. 11 – art. 35a ust 1 pkt 6a)	1.414,46	1
Finansowanie kosztów szkolenia i przekwalifikowania zawodowego osób niepełnosprawnych bezrobotnych i poszukujących pracy (art. 38 i 40)	1.528,79	1
Jednorazowe dotacje dla osób niepełnosprawnych na rozpoczęcie działalności gospodarczej, rolniczej lub na wniesienie wkładu do spółdzielni socjalnej (art. 12a)	19.001,00	1
Razem	47.944,25	4

¹⁸ Tekst jednolity Dz. U. z 2011 r. nr 127 poz. 721 z późn. zm.

¹⁹ Dz. U. Nr 88, poz. 808 z późn. zm.

5. Krajowy Fundusz Szkoleniowy

Powiatowy Urząd Pracy w Kartuzach w 2015 r. realizował ze środków Krajowego Funduszu Szkoleniowego (KFS) działania na rzecz kształcenia ustawicznego pracowników i pracodawców. Priorytetem wydatkowania środków na rok 2015 ustalonym przez Ministra Pracy i Polityki Społecznej było kształcenie ustawiczne pracowników i pracodawców w wieku 45 lat i więcej. Zgodnie z decyzją nr DF-I.4021.18.5.2015.JW.11 z dnia 16 lutego 2015 r. limit środków przyznany na realizację zadań w ramach KFS na rok 2015 wynosił 200.000,00 PLN. Po wykorzystaniu tej kwoty Powiatowy Urząd Pracy w Kartuzach pozyskał dodatkowo środki z rezerwy KFS w kwocie 90.000 PLN. W ramach tych środków kształceniem ustawicznym objęto 77 pracowników oraz 13 pracodawców w wieku 45 lat i więcej. Osoby te uczestniczyły w kursach, studiach podyplomowych, egzaminach i badaniach lekarskich niezbędnych do podjęcia kształcenia. Na ten cel wydatkowano łącznie 289.858,49 PLN.

W celu promocji Krajowego Funduszu Szkoleniowego przygotowaliśmy własne ulotki dla pracodawców i osób po 45 roku życia. Informacje pojawiły się również w lokalnej prasie i na portalach internetowych.



6. Inne działania

W dniu 8 kwietnia 2015 r. w Centrum Wystawienniczo-Kongresowym AmberEXPO w Gdańsku zostały zorganizowane Metropolitalne Targi Pracy Pomorza, w których, w ramach partnerstwa lokalnego, uczestniczył Powiatowy Urząd Pracy w Kartuzach. Podczas Targów pracownicy naszego urzędu udzielali informacji o realizowanych przez nas usługach i instrumentach rynku pracy. Nasz urząd zapewnił transport na targi dla zarejestrowanych osób bezrobotnych z powiatu kartuskiego. Pracownicy



naszego urzędu obsługiwali również stoisko Krajowego Funduszu Szkoleniowego (KFS), gdzie udzielali informacji na temat nowej formy pomocy dotyczącej sfinansowania przeszkolenia pracowników oraz samych pracodawców ze środków KFS. Osoby uczestniczące w targach mogły odwiedzić stoiska ponad 150 wystawców. Pracodawcy udostępniili 3000 ofert pracy. Wśród pracodawców znalazły się także przedsiębiorstwa z naszego powiatu, które prezentowały swoje oferty pracy tj.: Beckmann Volmer Mechanical Engineering z Żukowa, Brands Polska Sp. z o.o. z Somonina, Rockfin Sp. z o.o. z Chwaszczyna.

W 2015 roku pracownicy urzędu pracy brali udział również w Targach „Nauka-Praca-Kariera”, które odbyły się w Zespole Szkół Ogólnokształcących w Kartuzach i Targach Pracy w Chojnicach, Gdyni oraz Kościerzynie.

W dniach 17-18 kwietnia 2015 r. w partnerstwie z Powiatowym Centrum Pomocy Rodzinie i gminnymi ośrodkami pomocy społecznej z terenu powiatu kartuskiego Powiatowy Urząd Pracy w Kartuzach zorganizował seminarium dotyczące wymiany doświadczeń pomiędzy pracownikami GOPS a doradcami klienta PUP. W Seminarium wzięło udział 70 osób, wśród nich m.in. doradcy klienta Powiatowego Urzędu Pracy i pracownicy socjalni wszystkich Gminnych Ośrodków Pomocy Społecznej z terenu powiatu kartuskiego. Dzięki organizacji Seminarium jego uczestnicy mogli poznać zadania które dotyczą wspólnych klientów.

W dniu 19 listopada 2015 r. urzędy pracy województwa pomorskiego, m.in. kartuski urząd, zorganizowały Pomorski Dzień Przedsiębiorczości IDG. Celem tego wydarzenia była promocja przedsiębiorczości.



W naszym powiecie wydarzenie to zostało zrealizowane we współpracy z Kaszubskim Inkubatorem Przedsiębiorczości STOLEM. Zorganizowano warsztaty „Pierwszy biznes-plan” oraz panel dyskusyjny prowadzony przez redaktora Mariusza Szmidka z Dziennika Bałtyckiego, z udziałem osób zainteresowanych otwarciem biznesu i również przedstawicieli lokalnych przedsiębiorców. W trakcie Pomorskiego Dnia Przedsiębiorczości odbyło się również spotkanie dla osób zainteresowanych rozwojem własnego biznesu.

Na zaproszenie Lokalnego Punktu Informacyjnego Funduszy Europejskich w Wejherowie na spotkaniach informacyjnych w Kartuzach pracownica urzędu pracy prezentowała zasady przyznawania jednorazowych środków na podjęcie działalności gospodarczej przez PUP w Kartuzach.

W 2015 roku prowadziliśmy w powiatowych szkołach ponadgimnazjalnych spotkania z uczniami ostatnich klas. Prezentowaliśmy przyszłym absolwentom formy wsparcia jakie możemy zaproponować osobom, które zarejestrują się w urzędzie pracy. Promowaliśmy również możliwość rejestracji internetowej. W tym celu przygotowane były drukowane materiały reklamowe oraz prezentacja multimedialna.

W 2015 roku urząd udostępniał oferty pracy, komunikaty i informacje zarówno w siedzibie urzędu, jak i na stronie internetowej. Dla klientów oczekujących w poczekalni urzędu wyświetlane były na monitorze animowane informacje dotyczące form pomocy, systemu kolejkowego, infokiosków i usług dostępnych online.

Oferty pracy były przekazywane na bieżąco lokalnym mediom.

Wydaliśmy także własne ulotki dotyczące profilowania pomocy dla osób bezrobotnych oraz zadań realizowanych przez Doradcę klienta.

W 2015 roku pracownicy Powiatowego Urzędu Pracy w Kartuzach przeprowadzili 256 kontroli wykonywania zawartych umów.

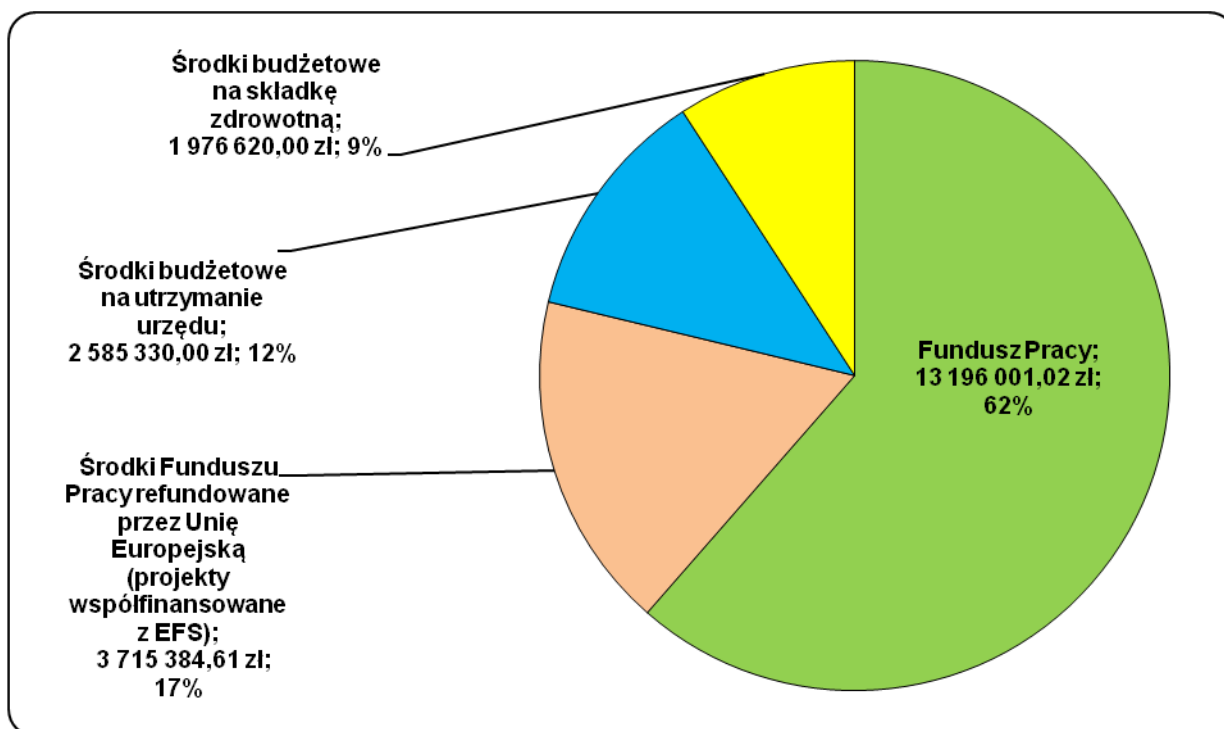
W 2015 roku w Powiatowym Urzędzie Pracy w Kartuzach jednostki zewnętrzne przeprowadziły 4 kontroli dotyczących pracy urzędu:

Lp.	Jednostka kontrolująca	Przedmiot kontroli
1	Wojewódzki Urząd Pracy w Gdańsku	Realizacja projektu „Aktywizacja osób młodych pozostających bez pracy w powiecie kartuskim (I)” – nr umowy WND-POWR.01.01.01-22-0009/15
2	Pomorski Urząd Wojewódzki w Gdańsku	Organizacja i finansowanie staży dla bezrobotnych w 2014 r.
3	Starosta Kartuski	Powiatowy Program Promocji Zatrudnienia oraz Aktywizacji Lokalnego Rynku Pracy na lata 2014-2020
4	Starosta Kartuski	System zarządzania bezpieczeństwem informacji

W zakresie kontrolowanej dokumentacji nie stwierdzono nieprawidłowości.

IV. GOSPODAROWANIE FUNDUSZAMI CELOWYMI I BUDŻETEM

Powiatowy Urząd Pracy w Kartuzach w 2015 r. na wszystkie swoje działania wydatkował kwotę 21.473.335,63 PLN.



1. Fundusz Pracy

W 2015 roku Powiatowy Urząd Pracy w Kartuzach wydatkował środki z Funduszu Pracy (łącznie z projektami systemowymi współfinansowanymi ze środków Europejskiego Funduszu Społecznego) w łącznej wysokości 16.991.385,63 PLN. Zasiłki dla bezrobotnych (łącznie z ZUS), wypłacono na kwotę 6.486.139,75 PLN, co stanowi 38% wszystkich wydatków ze środków Funduszu Pracy.

W analizowanym okresie na aktywne formy przeciwdziałania bezrobociu wydatkowano 9.299.457,95 PLN zgodnie z podziałem przedstawionym w rozdziale III.2 niniejszego opracowania.

WYDATKI FUNDUSZU PRACY W LATACH 2006-2015 (W MILIONACH PLN)

	2006	2007	2008	2009	2010	2011	2012	2013	2014	2015
Ogółem	12,7	10,8	11,1	14,6	20,7	14,8	16,5	20,4	17,7	16,9
w tym zasiłki stanowią %	43	39	30	40	36	50	51	51	45	38
w tym na aktywne formy	6,7	7,7	7,7	7,9	12,1	6,0	6,8	8,5	8,5	9,3
% udziału aktywnych form w ogólnej kwocie wydatków	53	71	70	60	58	41	41	42	48	55

Na realizację zadań fakultatywnych ze środków Funduszu Pracy przyznanych przez Ministra Pracy i Polityki Społecznej wydatkowano 477.626,47 PLN.

WYDATKI FUNDUSZU PRACY NA ZADANIA FAKULTATYWNE

Wydatki zgodne z art. 108 ust. 1 ustawy o promocji zatrudnienia i instytucjach rynku pracy	Kwota wydatków
Koszty związane z organizowaniem partnerstwa lokalnego, o którym mowa w art. 6 ust. 7, obejmujących koszty organizacji przez organy zatrudnienia spotkań i konferencji z udziałem przedstawicieli instytucji partnerstwa lokalnego oraz instytucji realizujących inicjatywy partnerów rynku pracy	19.769,33
Refundacja dodatków do wynagrodzeń, o których mowa w art. 100	99.604,81
Opracowanie, wydawanie i rozpowszechnianie informacji o usługach organów zatrudnienia oraz innych partnerów rynku pracy, dla bezrobotnych i poszukujących pracy oraz pracodawców	18.192,00
Opracowanie, wydawanie i rozpowszechnianie informacji o zadaniach i działaniach publicznych służb zatrudnienia realizowanych w ramach sieci EURES	4.000,01
Koszty wezwań, zawiadomień, zakupu lub druku kart rejestracyjnych i innych druków niezbędnych do ustalenia uprawnień do zasiłku i innych świadczeń z tytułu bezrobocia, przekazywania bezrobotnym należnych świadczeń pieniężnych oraz kosztów komunikowania się z pracodawcami, bezrobotnymi, poszukującymi pracy, organami rentowymi oraz urzędami skarbowymi	113.655,39
Badania, opracowanie programów, ekspertyz, analiz, wydawnictw i konkursów dotyczących rynku pracy	800,00
Koszty wprowadzania, rozwijania i eksploatacji systemu teleinformatycznego i technologii cyfrowych w publicznych służbach zatrudnienia	184.294,73
Koszty szkolenia kadr publicznych służb zatrudnienia	35.487,55
Koszty postępowania sądowego i egzekucyjnego w sprawach nienależnie pobranych świadczeń pieniężnych i innych wypłat z Funduszu Pracy	1.822,65

2. Środki Unii Europejskiej

W roku 2015 wydatkowano 3.715.384,61 PLN na realizację projektów finansowanych z Unii Europejskiej.

Program Unii Europejskiej	Kwota wydatkowana
Program Operacyjny Wiedza Edukacja Rozwój	2.086.971,65
Regionalny Program Operacyjny Województwa Pomorskiego	1.628.412,96

3. Środki budżetowe na składkę zdrowotną

W wymienionym okresie ze środków budżetowych rozdz. 85156 na składkę zdrowotną od bezrobotnych bez prawa do zasiłku wydatkowano kwotę 1.976.200 PLN.

4. Środki budżetowe na utrzymanie urzędu pracy

Środki budżetowe na utrzymanie urzędu rozdz. 85333 wyniosły 2.585.330,00 PLN, z tego:

- wynagrodzenie, dodatkowe wynagrodzenie roczne (łącznie ze składkami społecznymi i FP) – 2.359.656,69
- fundusz socjalny – 54.745,72
- pozostałe wydatki rzeczowe – 170.927,59

V. DECYZJE I ZAŚWIADCZENIA WYDANE PRZEZ URZĄD PRACY

ZESTAWIENIE WYDANYCH DECYZJI ADMINISTRACYJNYCH I ZAŚWIADCZEŃ

Wyszczególnienie		Ilość
Decyzje o rejestracji osoby bezrobotnej		6.412
z tego	przyznanie statusu osoby bezrobotnej i prawa do zasiłku	1.238
	przyznanie statusu osoby bezrobotnej bez prawa do zasiłku	5.174
Decyzje o utracie statusu osoby bezrobotnej (z różnych przyczyn)		7.844
z tego	utrata statusu z tytułu niepotwierdzenia gotowości do podjęcia pracy	2.255
	utrata statusu z tytułu podjęcia pracy	3.259
Decyzje o przyznaniu prawa do stypendium z tytułu stażu i szkolenia		739
Decyzje przyznające dodatek aktywizacyjny		160
Decyzje o odmowie przyznania dodatku aktywizacyjnego		16
Decyzje o utracie świadczeń		2.174
z tego	o utracie prawa do zasiłku z tytułu upływu okresu jego pobierania	1.513
	stypendium na stażu	411
	stypendium szkoleniowego	250
Informacje PIT-11		2.455
Zaświadczenia do innych celów (m.in. GOPS, ZUS, sądów, zakładów pracy)		4.430
Razem:		24.230

W 2015 roku wpłynęły 32 odwołania od decyzji dotyczących statusu osoby bezrobotnej (w tym 7 odwołań dotyczących utraty statusu z powodu odmowy przyjęcia propozycji pracy i 5 odwołań dotyczących odmowy przyznania prawa do zasiłku).

Do Wojewody Pomorskiego zostało przekazanych 29 odwołań. Wojewoda Pomorski uchylił: 2 zaskarżone decyzje w całości, 1 decyzję i umorzył postępowania organu I instancji, 1 decyzja została przekazana do ponownego rozpoznania, 1 decyzja została zmieniona, pozostałe odwołania zostały utrzymane w mocy.

W Powiatowym Urzędzie Pracy w Kartuzach zostały uchylone 3 decyzje w trybie art. 132 kpa po rozpatrzeniu odwołań.