



urząd przyjazny  
Powiatowy Urząd Pracy w Kartuzach



Centrum  
Aktywizacji  
Zawodowej

# ANALIZA RYNKU PRACY POWIATU KARTUSKIEGO W ROKU 2013

Opracował: Jan Geras

Kartuzy, luty 2014

## SPIS TREŚCI

WSTĘP .....	3
I. RYNEK PRACY POWIATU KARTUSKIEGO NA TLE WOJEWÓDZTWA POMORSKIEGO .....	4
II. STAN I STRUKTURA BEZROBOCIA .....	6
1. Poziom i dynamika bezrobocia .....	6
2. Bilans bezrobotnych .....	8
3. Bezrobotni na wsi .....	10
4. Struktura bezrobotnych .....	11
4. 1. Kobiety .....	11
4. 2. Bezrobotni z prawem do zasiłku .....	12
4. 3. Bezrobotni według wieku .....	12
4. 4. Bezrobotni w wieku 18-24 lata .....	13
4. 5. Bezrobotni niepełnosprawni .....	14
4. 6. Bezrobotni według poziomu wykształcenia .....	16
4. 7. Bezrobotni według stażu pracy .....	17
4. 8. Bezrobotni według czasu pozostawania bez pracy .....	17
4. 9. Długotrwale bezrobotni .....	17
4. 10. Bezrobotni według zawodów i specjalności .....	18
III. PRZECIWDZIAŁANIE BEZROBOCIU .....	21
1. Pośrednictwo pracy .....	21
2. Aktywne formy przeciwdziałania bezrobociu .....	22
2. 1. Środki Funduszu Pracy ustalone algorytmem .....	22
2. 2. Dodatkowe projekty finansowane ze środków Funduszu Pracy ..	22
2. 3. Projekty realizowane ze środków Unii Europejskiej .....	24
3. Poradnictwo i informacja zawodowa .....	29
4. Klub Pracy .....	30
5. Rehabilitacja zawodowa ze środków PFRON .....	31
6. Inne działania .....	31
IV. GOSPODAROWANIE FUNDUSZAMI CELOWYMI I BUDŻETEM .....	34
1. Fundusz Pracy .....	34
2. Środki Unii Europejskiej .....	35
3. Środki budżetowe na składkę zdrowotną .....	35
4. Środki budżetowe na utrzymanie urzędu .....	35
V. DECYZJE I ZAŚWIADCZENIA WYDANE PRZEZ URZĄD PRACY .....	36

## WSTĘP

W roku 2013 w powiecie kartuskim, nastąpił wzrost bezrobocia w stosunku do roku 2012. Stopa bezrobocia w powiecie kartuskim wzrosła o 0,4%, według stanu na dzień 31 grudnia 2013 r. i wynosiła 11,3%, zaś ilość zarejestrowanych bezrobotnych o 4,8% (5.060 osób, wg stanu na dzień 31 grudnia 2013 r.).

Powiatowy Urząd Pracy w Kartuzach poprzez swoje aktywne działania, przy zaangażowaniu środków finansowych krajowego Funduszu Pracy, jak i środków Europejskiego Funduszu Społecznego, stara się wpływać na złagodzenie powyższego zjawiska. W 2013 r. poza ustalonym, przez Ministra Pracy i Polityki Społecznej limitem na poziomie 4.375.900 PLN, pozyskano dodatkowo 4.227.500 PLN na aktywizację osób bezrobotnych (łącznie z projektami systemowymi PO KL).

W ramach rozbudowy elektronicznego systemu multimedialnej Informacji dla klientów urzędu w poczekalni urzędu został udostępniony monitor wyświetlający aktualne oferty pracy w krajach Europejskiego Obszaru Gospodarczego (EOG) i Szwajcarii.



We wrześniu 2013 r. Powiatowy Urząd Pracy w Kartuzach otrzymał tytuł Urzędu Przyjaznego.

Informacje zawarte w niniejszym opracowaniu mają na celu przedstawienie danych na temat wielkości i struktury bezrobocia w powiecie kartuskim w 2013 roku oraz działań podejmowanych przez Powiatowy Urząd Pracy w Kartuzach na rzecz aktywizacji osób bezrobotnych i łagodzenia skutków bezrobocia. Informacje te również mają służyć wszystkim zainteresowanym w podejmowaniu aktywnych działań na rzecz rozwiązywania problemów społecznych powiatu kartuskiego, przede wszystkim w zakresie wspierania edukacji przez całe życie, rozwoju zawodowego, promocji zatrudnienia oraz łagodzenia skutków bezrobocia.

W dniu 31 grudnia 2013 r. w Powiatowym Urzędzie Pracy w Kartuzach było zarejestrowanych 5.060 osób bezrobotnych.

Bezrobocie w powiecie kartuskim charakteryzuje się (dane z dnia 31 grudnia 2013 r.) wysokim udziałem w łącznej liczbie bezrobotnych:

1. bezrobotnych mieszkańców wsi – 84,2%,
2. bezrobotnych kobiet – 55,5%,
3. długotrwale bezrobotnych – 35,6%,
4. ludzi młodych w wieku 18-24 lata – 33,1%.

## I. RYNEK PRACY POWIATU KARTUSKIEGO NA TLE WOJEWÓDZTWA POMORSKIEGO

Powiatowy Urząd Pracy w Kartuzach jest jednostką organizacyjną powiatu kartuskiego realizującą zadania powiatu w zakresie polityki rynku pracy wchodzącą w skład powiatowej administracji zespolonej. Zakres właściwości terytorialnej Powiatowego Urzędu Pracy wynika z podziału administracyjnego województwa i obejmuje miasto Kartuzy i Żukowo oraz gminy: Chmielno, Kartuzy, Przodkowo, Sierakowice, Somonino, Stężycza, Sulęczyno oraz Żukowo.

LICZBA MIESZKAŃCÓW POWIATU KARTUSKIEGO (WG GUS)

Stan w dniu	Liczba mieszkańców
31.12.2009 r.	116.000
31.12.2010 r.	118.087
31.12.2011 r.	121.358
31.12.2012 r.	123.094
31.03.2013 r.	123.568

Przy realizacji swoich zadań Powiatowy Urząd Pracy współpracuje z wydziałami Starostwa Powiatowego w Kartuzach i innymi jednostkami organizacyjnymi Powiatu, samorządami lokalnymi, Gminnymi Ośrodkami Pomocy Społecznej, Powiatową Radą Zatrudnienia, organizacjami pracodawców, poszczególnymi pracodawcami, związkami zawodowymi, organizacjami pozarządowymi, zarządami funduszy celowych oraz innymi organizacjami działającymi w sprawach promocji zatrudnienia, łagodzenia skutków bezrobocia, aktywizacji zawodowej oraz edukacji.

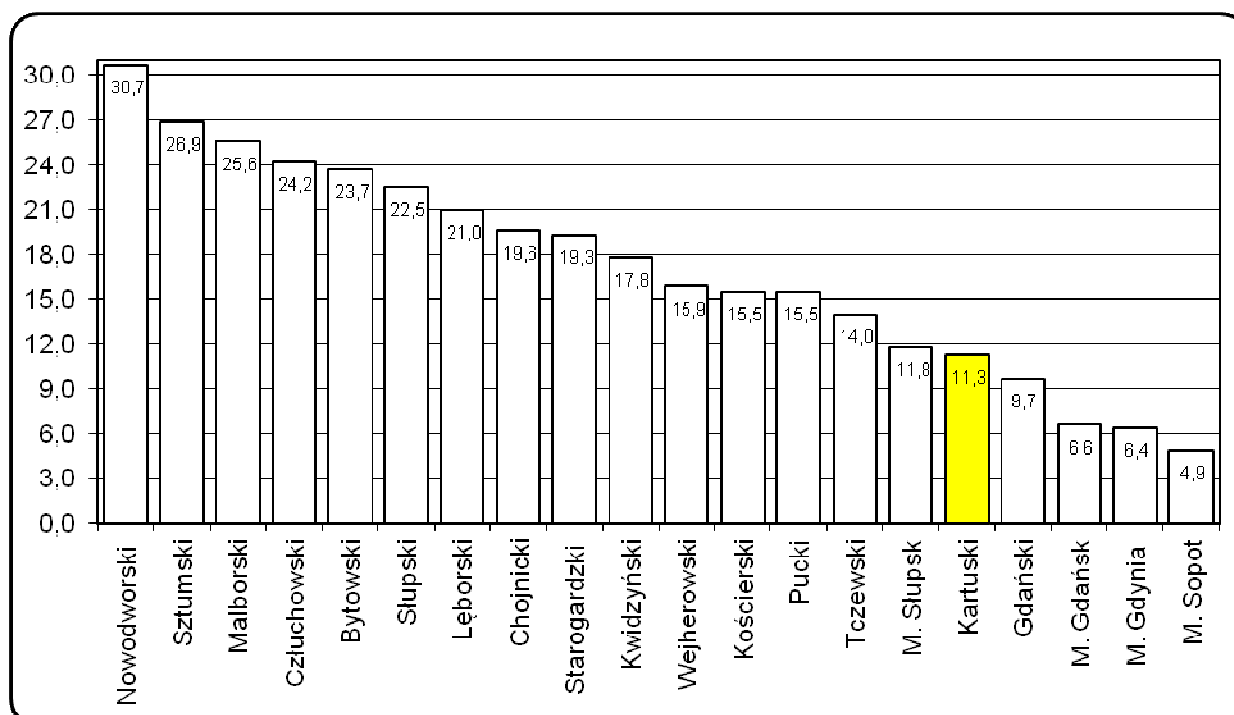
Na tle województwa pomorskiego powiat kartuski zajmuje 5 miejsce pod względem kształtującej się stopy bezrobocia w stosunku do ludności aktywnej zawodowo.

STOPA BEZROBOCIA W POWIATACH WOJEWÓDZTWA POMORSKIEGO  
NA KONIEC DANEGO ROKU (WG GUS)

Lp.	Powiaty	2007	2008	2009	2010	2011	2012	2013
	POLSKA	11,4	9,5	12,1	12,4	12,5	13,4	13,4
	POMORSKIE	10,9	8,4	11,9	12,3	12,4	13,4	13,3
1	Bytowski	22,9	20,1	22,6	22,0	22,0	23,6	23,7
2	Chojnicki	17,5	14,7	18,5	18,2	19,2	20,3	19,6
3	Człuchowski	20,5	20,7	23,8	24,7	23,5	22,9	24,2
4	Gdański	5,9	3,5	6,9	7,8	7,7	9,1	9,7
<b>5</b>	<b>Kartuski</b>	<b>9,9</b>	<b>6,3</b>	<b>9,4</b>	<b>10,4</b>	<b>10,4</b>	<b>10,9</b>	<b>11,3</b>
6	Kościerski	16,6	13,8	16,3	15,2	15,1	15,6	15,5
7	Kwidziński	11,8	9,9	13,8	12,7	16,0	19,3	17,8

8	Lęborski	20,1	16,3	18,8	19,9	18,8	21,1	21
9	Malborski	21,4	17,8	22,2	23,4	23,8	24,6	25,6
10	Nowodworski	27,6	21,9	26,3	29,0	28,5	30,8	30,7
11	Pucki	13,0	8,4	12,2	12,6	13,3	14,9	15,5
12	Słupski	22,1	16,2	21,6	22,5	22,4	22,7	22,5
13	Starogardzki	19,6	13,8	20,0	19,2	20,1	20,4	19,3
14	Sztumski	19,3	16,9	23,9	23,8	24,6	26,6	26,9
15	Tczewski	17,7	9,7	14,9	14,2	13,8	13,6	14
16	Wejherowski	9,7	8,1	13,5	15,1	14,9	16,7	15,9
17	Miasto Gdańsk	3,7	2,6	4,8	5,4	5,5	6,4	6,6
18	Miasto Gdynia	2,5	2,3	5,3	5,5	5,5	6,4	6,4
19	Miasto Słupsk	9,1	6,6	11,0	12,3	11,3	12	11,8
20	Miasto Sopot	2,4	1,9	3,3	3,9	3,9	4,6	4,9

### STOPA BEZROBOCIA W WOJEWÓDZTWIE POMORSKIM



### BEZROBOTNI ZAREJESTROWANI W WOJEWÓDZTWIE POMORSKIM NA KONIEC DANEGO ROKU (W TYS.) (WG GUS)

Lp.	Powiaty	2007	2008	2009	2010	2011	2012	2013
	POMORSKIE	86,9	67,8	100,3	104,7	106,7	114,6	114,1
1	Bytowski	6,4	5,7	6,6	6,7	6,8	7,1	7,2
2	Chojnicki	6,2	5,1	6,7	7,0	7,6	7,6	7,4
3	Człuchowski	4,1	4,3	5,1	5,1	4,9	4,8	4,9
4	Gdański	1,5	1,0	2,2	2,5	2,5	3,1	3,4
<b>5</b>	<b>Kartuski</b>	<b>3,3</b>	<b>2,3</b>	<b>3,7</b>	<b>4,5</b>	<b>4,6</b>	<b>4,8</b>	<b>5,1</b>
6	Kościerski	3,8	3,3	4,0	4,1	4,1	4,1	4,1

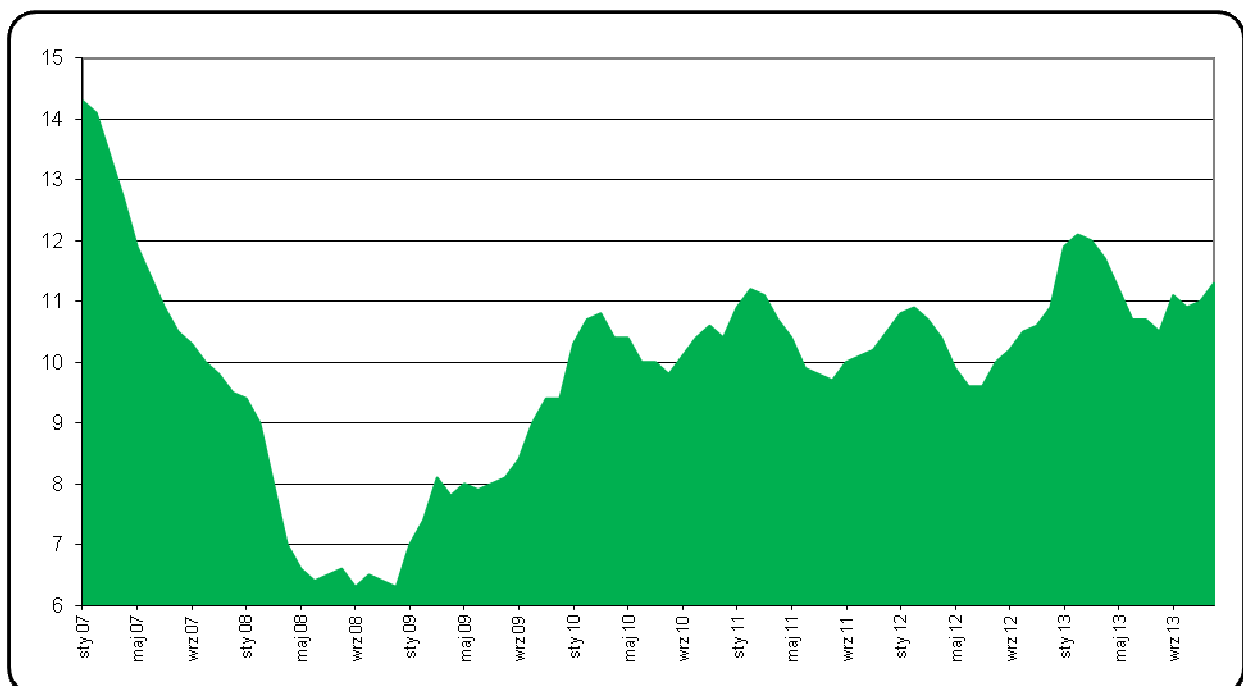
7	Kwidzyński	3,9	3,2	4,5	4,1	5,4	6,1	5,4
8	Lęborski	4,6	3,8	4,4	4,6	4,3	4,7	4,6
9	Malborski	4,4	3,5	4,5	4,6	4,7	4,8	5,0
10	Nowodworski	3,3	2,6	3,2	3,5	3,4	3,6	3,6
11	Pucki	3,0	2,1	3,1	3,2	3,4	3,7	3,7
12	Słupski	6,8	4,8	6,8	7,1	7,1	7,3	7,2
13	Starogardzki	8,0	5,8	8,8	8,5	9,0	9,2	8,4
14	Sztumski	2,3	2,1	3,2	3,0	3,1	3,4	3,3
15	Tczewski	6,8	3,8	5,8	5,4	5,3	5,3	5,5
16	Wejherowski	4,5	4,0	7,3	8,5	8,4	9,4	9,1
17	Miasto Gdańsk	7,2	4,8	9,5	10,9	11,1	13,1	13,9
18	Miasto Gdynia	2,6	2,3	5,4	5,6	5,6	6,6	6,6
19	Miasto Słupsk	3,8	2,8	4,7	5,1	4,7	4,9	4,8
20	Miasto Sopot	0,4	0,3	0,6	0,7	0,7	0,9	0,9

## II. STAN I STRUKTURA BEZROBOCIA

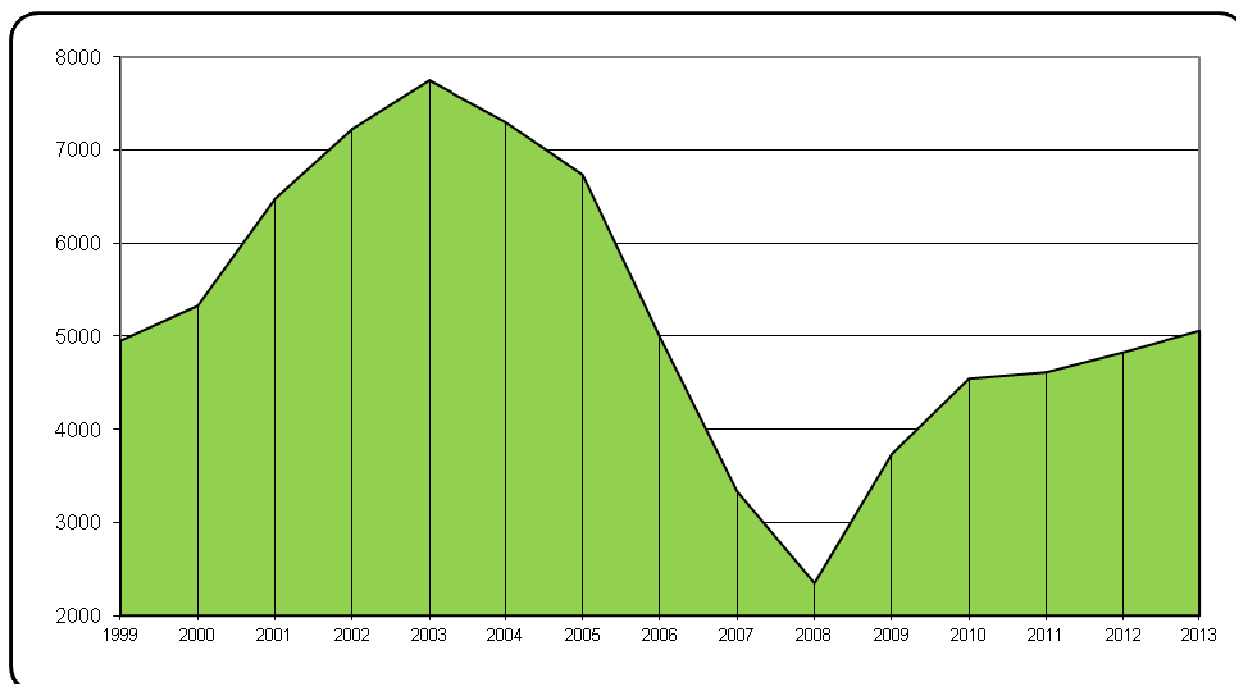
### 1. Poziom i dynamika bezrobocia

W końcu grudnia 2013 r. w ewidencji Powiatowego Urzędu Pracy w Kartuzach zarejestrowanych było 5.060 osób bezrobotnych. Oznacza to wzrost poziomu bezrobocia w porównaniu do analogicznego okresu 2012 r. (4.828) o 232 osoby, tj. o 4,8%.

STOPA BEZROBOCIA W POWIECIE KARTUSKIM W LATACH 2007-2013



### IŁOŚĆ BEZROBOTNYCH ZAREJESTROWANYCH NA KONIEC GRUDNIA DANEGO ROKU

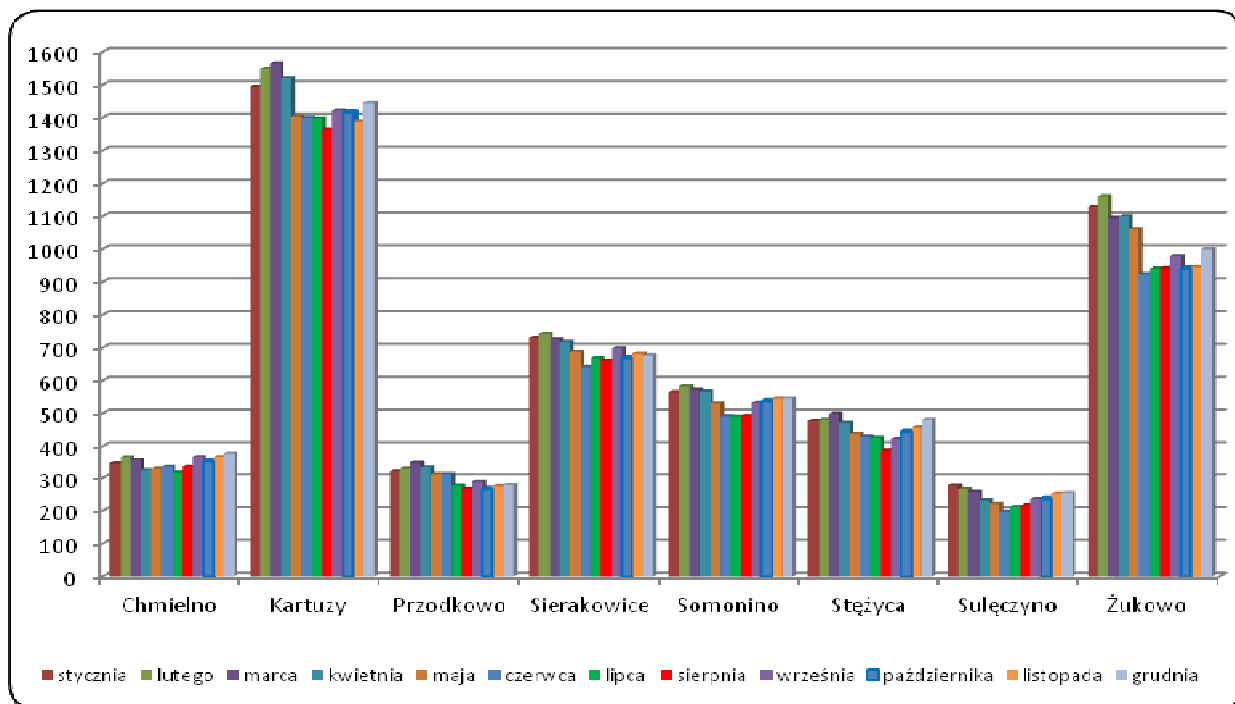


### STAN I DYNAMIKA BEZROBOCIA W POWIECIE KARTUSKIM

Gmina	Bezrobotni zarejestrowani - stan w dniu			
	31.12.2012	31.12.2013	Wzrost / spadek	Dynamika [31.12.2012 = 100]
Chmielno	330	378	48	114,55%
Kartuzy	1381	1445	64	104,63%
w tym miasto Kartuzy	611	628	17	102,78%
Przodkowo	305	279	-26	91,48%
Sierakowice	629	677	48	107,63%
Somonino	492	546	54	110,98%
Stężycza	434	481	47	110,83%
Sulęczyno	249	254	5	102,01%
Żukowo	1008	1000	-8	99,21%
w tym miasto Żukowo	124	169	45	136,29%
<b>Razem:</b>	<b>4828</b>	<b>5060</b>	<b>232</b>	<b>104,81%</b>

Gmina	Na koniec miesiąca											
	I	II	III	IV	V	VI	VII	VIII	IX	X	XI	XII
Chmielno	345	367	357	324	329	335	317	335	368	351	368	378
Kartuzy	1494	1549	1566	1521	1404	1400	1398	1364	1422	1417	1388	1445
w tym miasto Kartuzy	663	702	689	667	617	611	619	601	623	620	603	628
Przodkowo	321	329	347	333	312	312	277	267	288	266	276	279
Sierakowice	731	743	726	718	688	642	669	661	699	669	682	677
Somonino	565	583	573	567	531	492	490	492	533	537	546	546
Stężycza	478	481	499	472	439	430	426	387	423	445	458	481
Sulęczyno	277	267	258	232	222	198	212	217	236	237	253	254
Żukowo	1128	1161	1095	1100	1061	924	941	942	979	941	946	1000
w tym miasto Żukowo	141	136	126	144	131	123	134	132	139	141	153	169
<b>Razem:</b>	<b>5339</b>	<b>5480</b>	<b>5421</b>	<b>5267</b>	<b>4986</b>	<b>4733</b>	<b>4730</b>	<b>4665</b>	<b>4948</b>	<b>4863</b>	<b>4917</b>	<b>5060</b>

## BEZROBOTNI ZAREJESTROWANI (WG GMIN ZAMIESZKANIA) W 2013 R.



## IŁOŚĆ OSÓB BEZROBOTNYCH ZAREJESTROWANYCH W PUP KARTUZY

Gmina	Na koniec roku						
	2007	2008	2009	2010	2011	2012	2013
Chmielno	217	140	171	248	287	330	378
Kartuzy	1069	764	1209	1418	1348	1381	1445
w tym miasto Kartuzy	501	349	568	630	605	611	628
Przodkowo	179	110	204	228	288	305	279
Sierakowice	532	365	574	682	616	629	677
Somonino	306	245	368	472	499	492	546
Stężycza	266	181	325	397	390	434	481
Sulęczyno	166	125	174	203	229	249	254
Żukowo	599	419	710	897	957	1008	1000
w tym miasto Żukowo	78	27	50	97	121	124	169
Razem:	3334	2349	3735	4545	4614	4828	5060

## 2. Bilans bezrobotnych

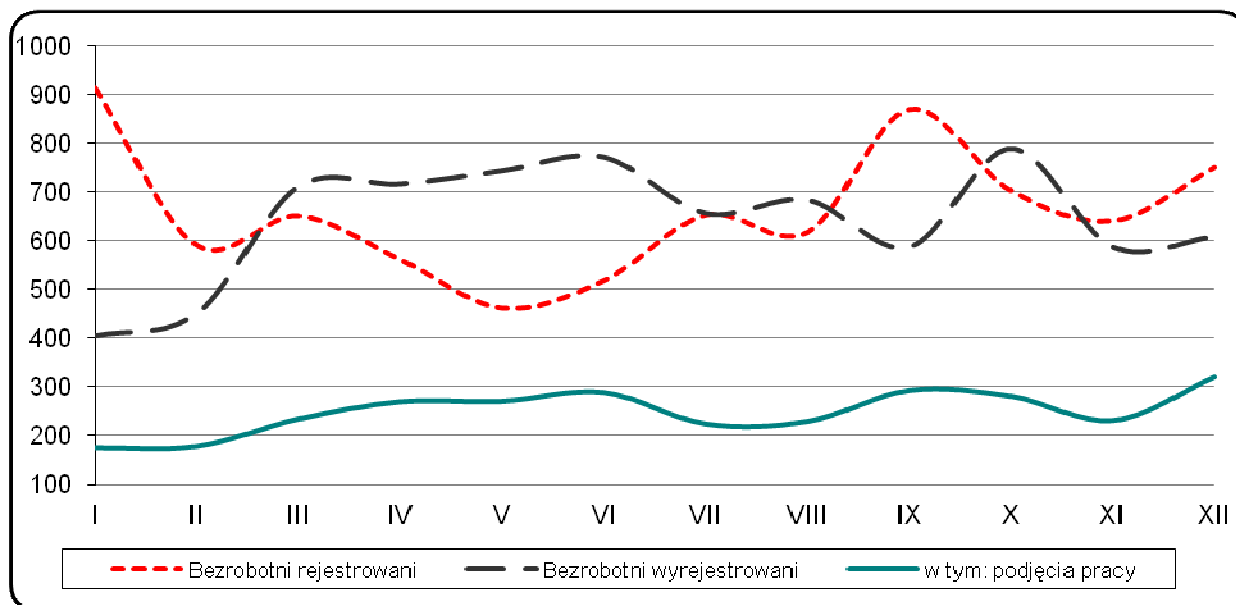
Okres od stycznia do grudnia 2013 roku charakteryzuje się przewagą napływu bezrobotnych (zarejestrowano 7.935 osób) nad odpływem bezrobotnych (z ewidencji wyłączono z różnych przyczyn 7.703 osoby). Spośród 7.935 osób zarejestrowanych, 5.747 osób (72,4%) zarejestrowało się po raz kolejny.

Spośród 7.703 osób bezrobotnych wyłączonych z ewidencji, najwięcej tj. 2.996 osób (38,9%) wyłączono z powodu podjęcia pracy. Z powodu nie



potwierdzenia gotowości do pracy wyłączono 2.735 osób (33,5%), zaś z powodu dobrowolnej rezygnacji ze statusu osoby bezrobotnej 731 osób (9,5%). Spośród osób, które wyłączono z powodu niepotwierdzenia gotowości do pracy są także osoby, które podjęły pracę, a nie zgłosiły (mimo obowiązku) tego faktu do urzędu.

FLUKTUACJA BEZROBOTNYCH W ROKU 2013



W badanym okresie zarejestrowano więcej kobiet niż mężczyzn (odpowiednio 4.108 i 3.827 osób), z ewidencji wyłączono też więcej kobiet niż mężczyzn (odpowiednio 3.988 i 3.715 osób).

NAPŁYW I ODPŁYW BEZROBOTNYCH W ROKU 2013

Wyszczególnienie		Ogółem	w tym:	
			mężczyźni	kobiety
I. Stan w dniu 31.12.2012 r.		4828	2142	2686
II. Zarejestrowani w okresie sprawozdawczym		7935	3827	4108
po raz pierwszy		2188	1079	1109
po raz kolejny (od 1990)		5747	2748	2999
III. Wyłączeni z ewidencji		7703	3715	3988
w tym z tytułu:	podjęcia pracy	2996	1302	1694
	z tego:			
	prac interwencyjnych	137	40	97
	podjęcia działalności gospodarczej	116	74	42
	rozpoczęcia szkolenia	397	209	188
	rozpoczęcia stażu	443	90	353
	nie potwierdzenia gotowości do pracy	2735	1690	1045
	dobrowolnej rezygnacji ze statusu	731	212	519
nabycia praw emerytalnych lub rentowych	65	37	28	
IV. Stan w dniu 31.12.2013 r. (I + II – III)		5060	2254	2806

### 3. Bezrobotni na wsi

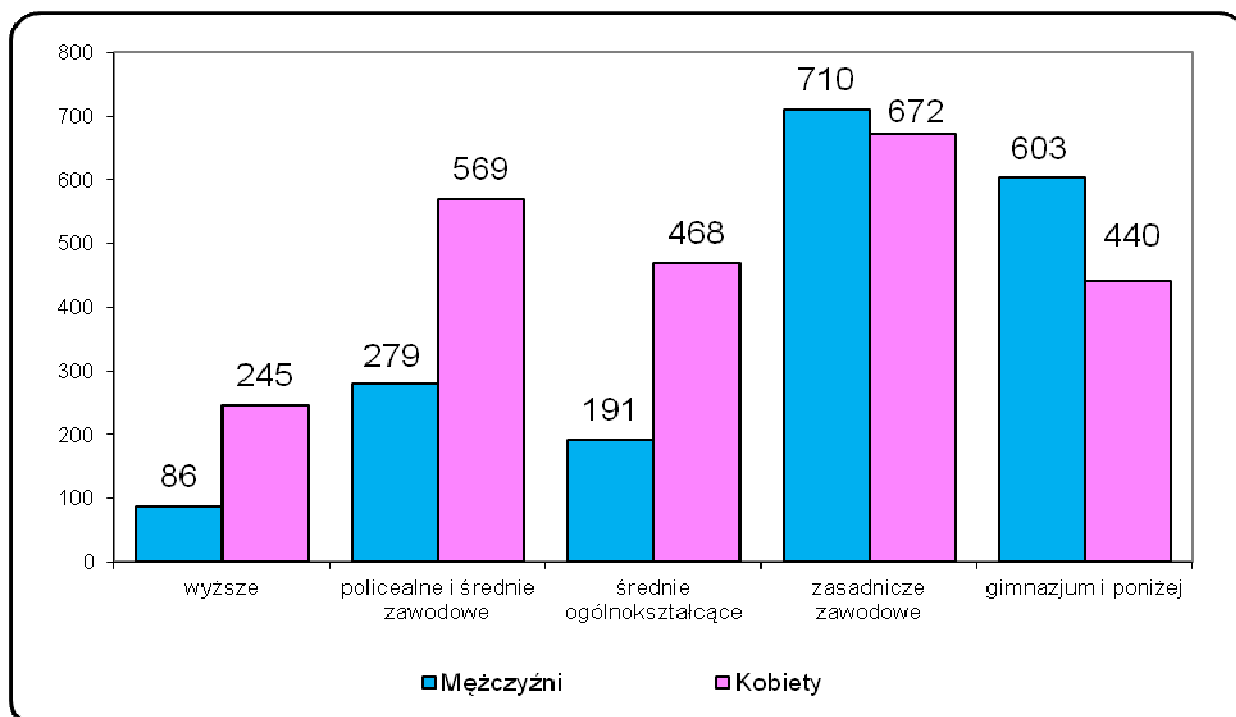
#### BEZROBOTNI ZAMIESZKALI NA WSI ZAREJESTROWANI W PUP KARTUZY

Stan na koniec roku	Ilość osób	% ogółu bezrobotnych	Ilość kobiet	% bezrobotnych mieszkańców wsi	Ilość mężczyzn	% bezrobotnych mieszkańców wsi
2009	3117	83,5	1722	55,2	1395	44,8
2010	3818	84,0	2082	54,5	1736	45,5
2011	3888	84,3	2353	60,5	1535	39,5
2012	4093	84,8	2305	56,3	1788	43,7
2013	4263	84,2	2394	56,2	1869	43,8

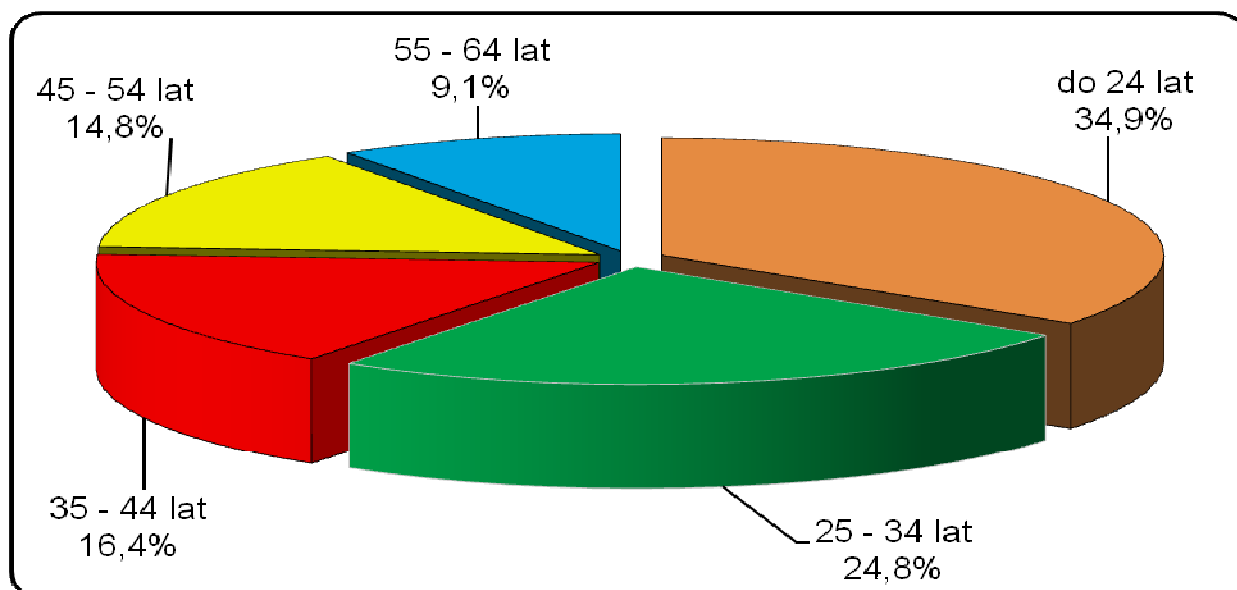
#### BEZROBOTNI ZAMIESZKALI NA WSI Z PRAWEM DO ZASIŁKU

Stan na koniec roku	Ilość osób	% bezrobotnych mieszkańców wsi
2009	624	20,0
2010	625	16,4
2011	658	16,9
2012	802	19,6
2013	645	15,1

#### BEZROBOTNI ZAMIESZKALI NA WSI WG WYKSZTAŁCENIA



#### BEZROBOTNI ZAMIESZKALI NA WSI WG WIEKU



## 4. Struktura bezrobocia

### 4.1. Kobiety

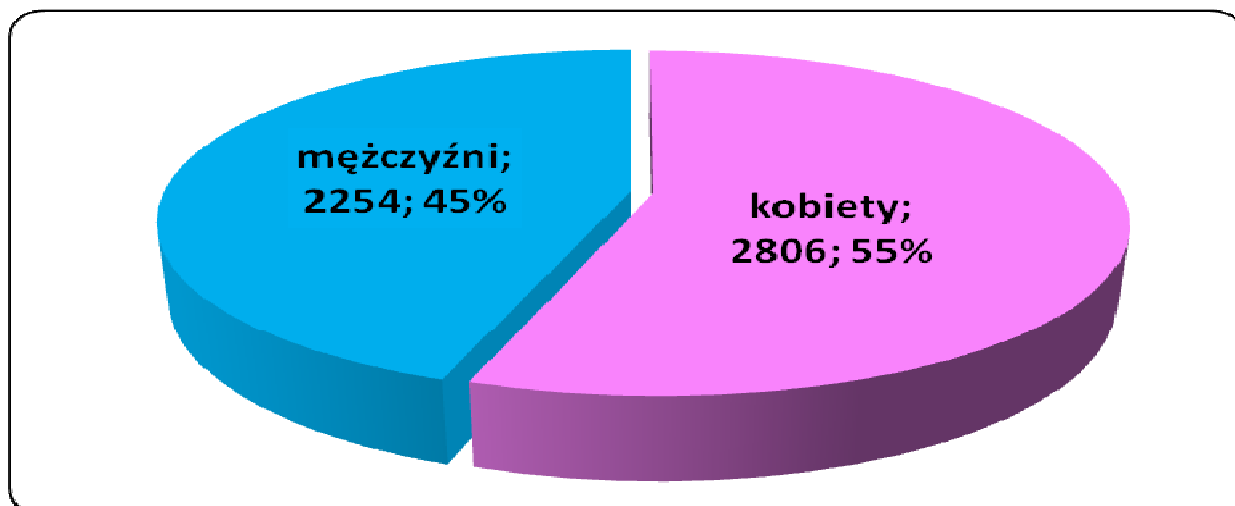
#### BEZROBOTNE KOBIETY ZAREJESTROWANE W PUP KARTUZY

Stan na koniec roku	Ilość osób	% ogółu bezrobotnych
2009	2034	54,5
2010	2438	53,6
2011	2751	59,6
2012	2686	55,6
2013	2806	55,5

#### UDZIAŁ POSZCZEGÓLNYCH GRUP KOBIET W OGÓLNEJ POPULACJI BEZROBOTNYCH KOBIET NA KONIEC GRUDNIA DANEGO ROKU

Wyszczególnienie	2009		2010		2011		2012		2013	
	liczba	%	Liczba	%	liczba	%	liczba	%	liczba	%
Poprzednio pracujące	1572	77,3	1829	75,0	2134	77,6	2124	79,1	2225	79,3
Dotychczas nie pracujące	462	22,7	609	25,0	617	22,4	562	20,9	581	20,7
Posiadające prawo do zasiłku	365	17,9	375	15,4	479	17,4	482	17,9	391	13,9
Zwolnione z przyczyn dot. zakładu pracy	30	1,5	25	1,0	17	0,6	35	1,3	35	1,2
Mieszkanki wsi	1722	84,7	2082	85,4	2353	85,5	2305	85,8	2394	85,3

### BEZROBOTNI WEDŁUG PŁCI



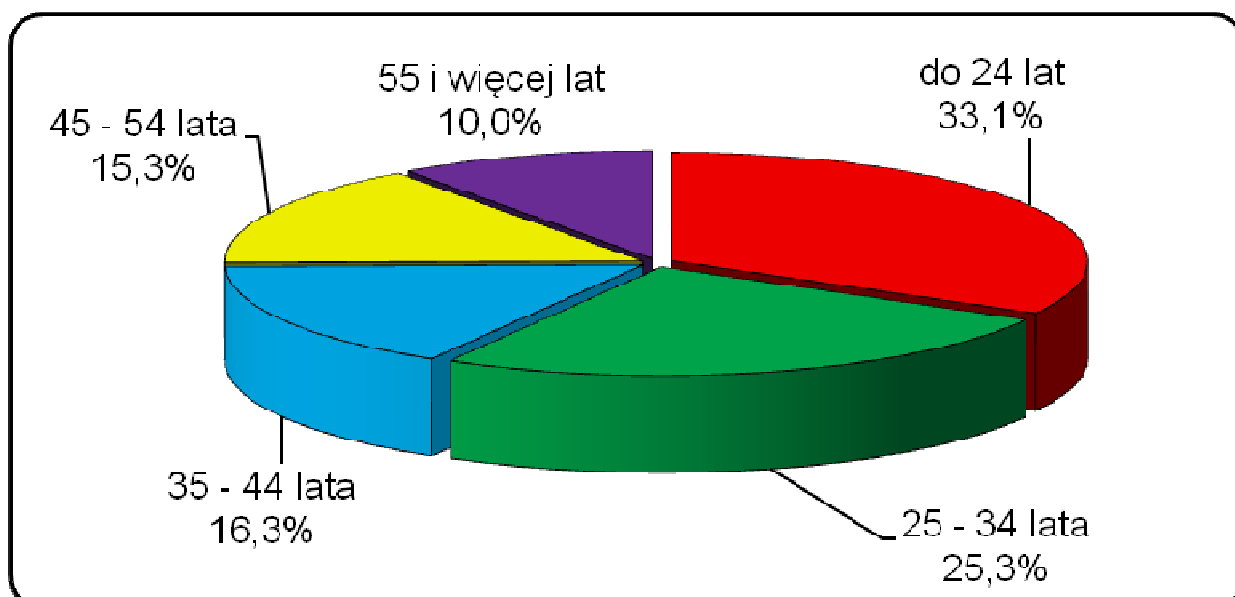
### 4.2. Bezrobotni z prawem do zasiłku

#### BEZROBOTNI Z PRAWEM DO ZASIŁKU ZAREJESTROWANI W PUP KARTUZY

Stan na koniec roku	Ilość osób	% ogółu bezrobotnych	Ilość kobiet	% bezrobotnych kobiet	Ilość mężczyzn	% bezrobotnych mężczyzn
2009	765	20,5	365	17,9	400	23,5
2010	749	16,5	375	15,4	374	17,7
2011	805	17,4	479	17,4	326	17,5
2012	977	20,2	482	17,9	495	23,1
2013	782	15,5	391	13,9	391	17,3

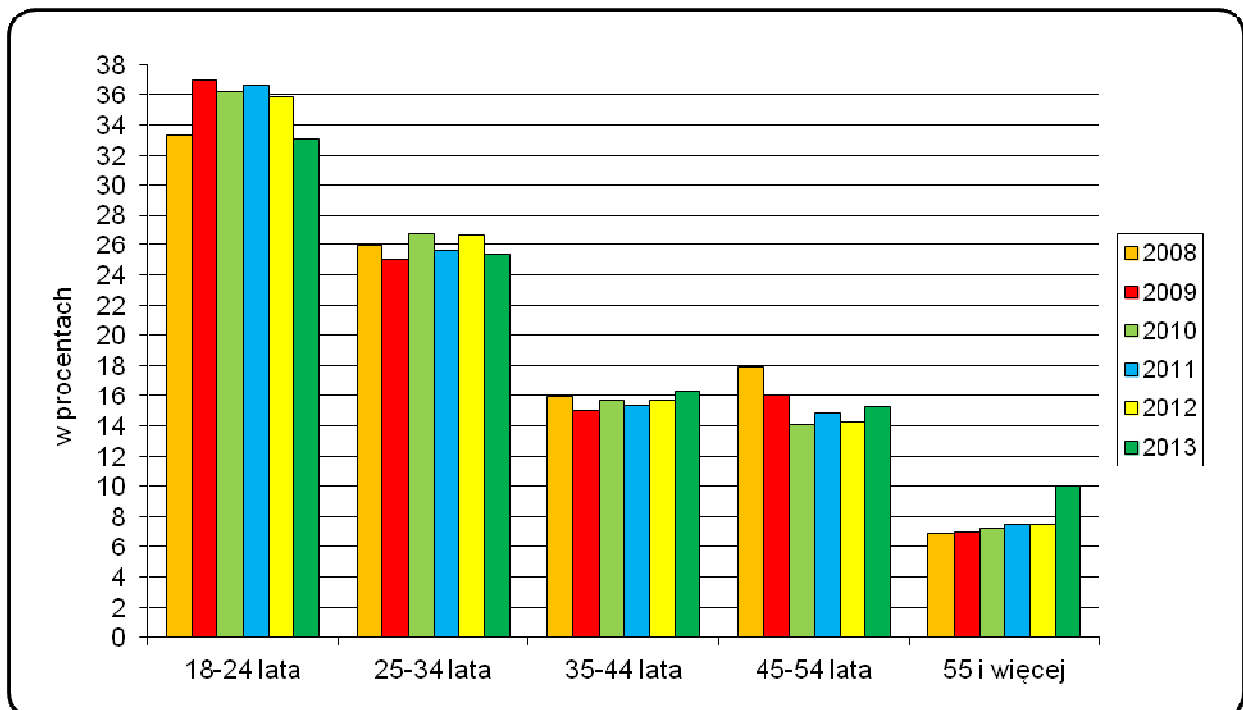
### 4.3. Bezrobotni według wieku

#### BEZROBOTNI WEDŁUG WIEKU



Wiek	Bezrobotni ogółem		w tym:			
			kobiety		mężczyźni	
	w liczbach bezwzględnych	% ogółu bezrobotnych	w liczbach bezwzględnych	% ogółu kobiet	w liczbach bezwzględnych	% ogółu mężczyzn
Ogółem	5060	100	2806	100	2254	100
18 - 24 lata	1674	33,08	964	34,35	710	31,50
25 - 34 lata	1282	25,34	763	27,19	519	23,03
35 - 44 lata	826	16,32	521	18,57	305	13,53
45 - 54 lata	774	15,30	399	14,22	375	16,64
55 i więcej lat	504	9,96	159	5,67	345	15,31

#### BEZROBOTNI ZAREJESTROWANI (WG WIEKU)



#### 4.4. Bezrobotni w wieku 18-24 lata

Bezrobotni w wieku 18-24 lata stanowią najliczniejszą grupę bezrobotnych zarejestrowanych w Powiatowym Urzędzie Pracy w Kartuzach.

#### BEZROBOTNE OSOBY W WIEKU 18-24 ZAREJESTROWANE W PUP KARTUZY

Stan na koniec roku	Ilość osób	% ogółu bezrobotnych
2009	1362	36,5
2010	1647	36,2
2011	1690	36,6
2012	1728	35,8
2013	1674	33,1

Wykształcenie	Bezrobotni w wieku 18-24		w tym:			
	w liczbach bezwzględnych	% ogółu bezrobotnych w wieku 18-24	kobiety		mężczyźni	
			w liczbach bezwzględnych	% ogółu kobiet	w liczbach bezwzględnych	% ogółu mężczyzn
Ogółem	1674	100	964	100	710	100
Wyższe	83	4,96	62	6,43	21	2,96
Policealne i średnie zawodowe	411	24,55	243	25,21	168	23,66
Średnie ogólnokształcące	415	24,79	294	30,50	121	17,04
Zasadnicze zawodowe	544	32,50	276	28,63	268	37,75
Gimnazjalne i poniżej	221	13,20	89	9,23	132	18,59

Staż pracy	Bezrobotni w wieku 18-24		w tym:			
	w liczbach bezwzględnych	% ogółu bezrobotnych w wieku 18-24	kobiety		mężczyźni	
			w liczbach bezwzględnych	% ogółu kobiet	w liczbach bezwzględnych	% ogółu mężczyzn
Ogółem	1674	100	964	100	710	100
Do 1 roku	274	16,37	169	17,53	105	14,79
1-5	672	40,14	348	36,10	324	45,63
5-10	36	2,15	17	1,76	19	2,68
Bez stażu	692	41,34	430	44,61	262	36,90

#### 4.5. Bezrobotni niepełnosprawni

##### BEZROBOTNI NIEPEŁNOSPRAWNI ZAREJESTROWANI W PUP KARTUZY

Stan na koniec roku	Ilość osób	% ogółu bezrobotnych
2009	218	5,8
2010	227	5,0
2011	231	5,0
2012	227	4,7
2013	257	5,1

Wiek	Bezrobotni niepełnosprawni		w tym:			
	w liczbach bezwzględnych	% ogółu bezrobotnych niepełnosprawnych	kobiety		mężczyźni	
			w liczbach bezwzględnych	% ogółu kobiet	w liczbach bezwzględnych	% ogółu mężczyzn
Ogółem	257	100	132	100	125	100
18 - 24 lata	38	14,79	24	18,18	14	11,20
25 - 34 lata	34	13,23	22	16,67	12	9,60
35 - 44 lata	39	15,18	22	16,67	17	13,60
45 - 54 lata	81	31,52	42	31,82	39	31,20
55 i więcej lat	65	25,29	22	16,67	43	34,40

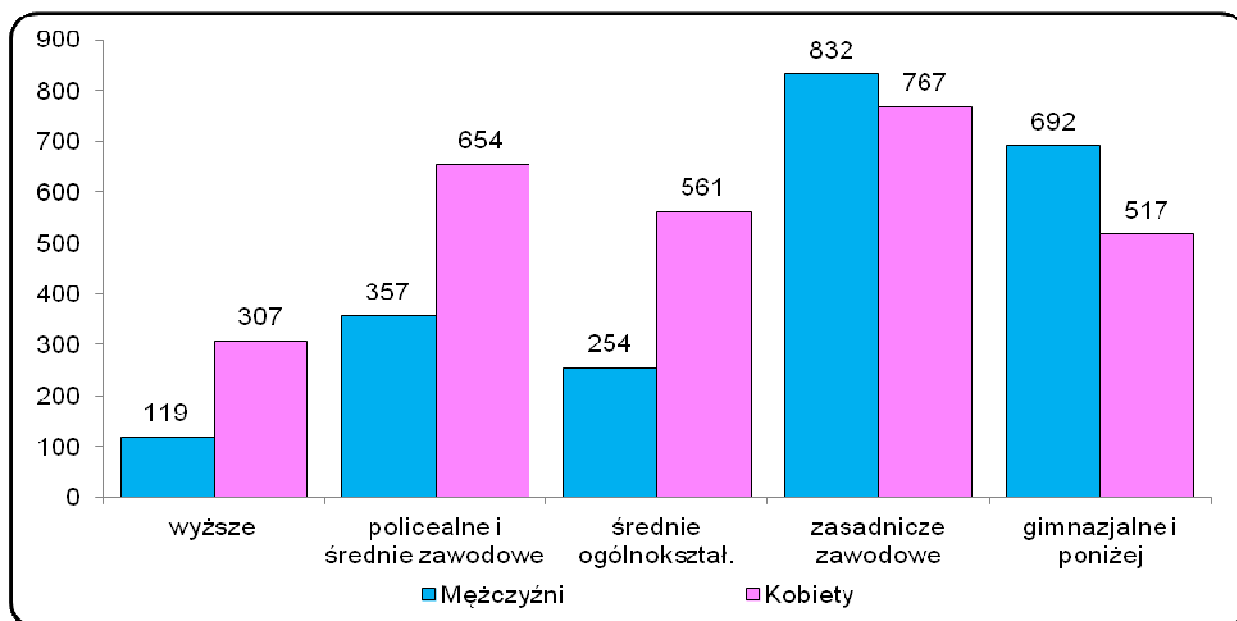
Wykształcenie	Bezrobotni niepełnosprawni		w tym:			
			kobiety		mężczyźni	
	w liczbach bezwzględnych	% ogółu bezrobotnych niepełnosprawnych	w liczbach bezwzględnych	% ogółu kobiet	w liczbach bezwzględnych	% ogółu mężczyzn
Wyższe	11	4,28	9	6,82	2	1,60
Policealne i średnie zawodowe	35	13,62	24	18,18	11	8,80
Średnie ogólnokształcące	27	10,51	20	15,15	7	5,60
Zasadnicze zawodowe	93	36,19	41	31,06	52	41,60
Gimnazjalne i poniżej	91	35,41	38	28,79	53	42,40

Staż pracy	Bezrobotni niepełnosprawni		w tym:			
			kobiety		mężczyźni	
	w liczbach bezwzględnych	% ogółu bezrobotnych niepełnosprawnych	w liczbach bezwzględnych	% ogółu kobiet	w liczbach bezwzględnych	% ogółu mężczyzn
do 1 roku	29	11,28	13	9,85	16	12,80
1 - 5	46	17,90	28	21,21	18	14,40
5 - 10	31	12,06	11	8,33	20	16,00
10 - 20	63	24,51	35	26,52	28	22,40
20 - 30	45	17,51	21	15,91	24	19,20
30 lat i więcej	13	5,06	3	2,27	10	8,00
bez stażu	30	11,67	21	15,91	9	7,20

Czas pozostawania bez pracy	Bezrobotni niepełnosprawni		w tym:			
			kobiety		mężczyźni	
	w liczbach bezwzględnych	% ogółu bezrobotnych niepełnosprawnych	w liczbach bezwzględnych	% ogółu kobiet	w liczbach bezwzględnych	% ogółu mężczyzn
do 1 miesiąca	25	9,73	15	11,36	10	8,00
1 - 3 miesiące	60	23,35	33	25,00	27	21,60
3 - 6 miesięcy	40	15,56	22	16,67	18	14,40
6 - 12 miesięcy	48	18,68	21	15,91	27	21,60
12 - 24 miesiące	42	16,34	17	12,88	25	20,00
powyżej 24 miesięcy	42	16,34	24	18,18	18	14,40

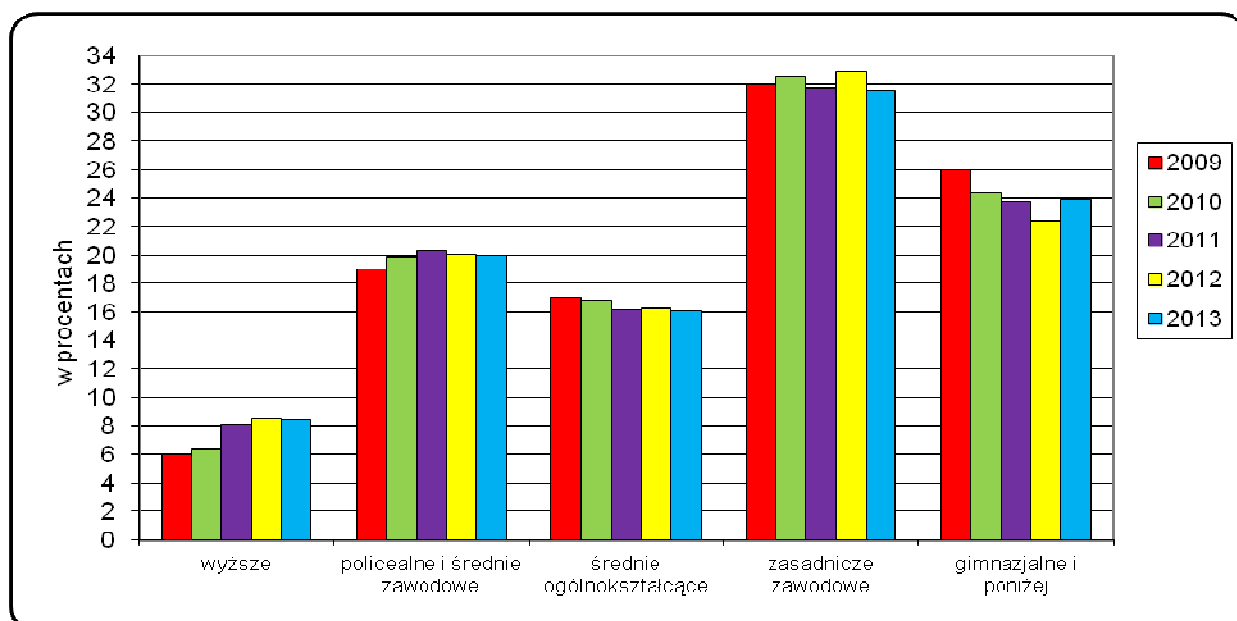
## 4.6. Bezrobotni według poziomu wykształcenia

BEZROBOTNI WEDŁUG WYKSZTAŁCENIA I PŁCI



Wykształcenie	Bezrobotni ogółem		w tym:			
	w liczbach bezwzględnych	% ogółu bezrobotnych	kobiety		mężczyźni	
			w liczbach bezwzględnych	% ogółu kobiet	w liczbach bezwzględnych	% ogółu mężczyzn
Ogółem	5060	100	2806	100	2254	100
Wyższe	426	8,42	307	10,94	119	5,28
Policealne i średnie zawodowe	1011	19,98	654	23,31	357	15,84
Średnie ogólnokształcące	815	16,11	561	19,99	254	11,27
Zasadnicze zawodowe	1599	31,60	767	27,33	832	36,91
Gimnazjalne i poniżej	1209	23,89	517	18,42	692	30,70

BEZROBOTNI WG POZIOMU WYKSZTAŁCENIA





## 4.7. Bezrobotni według stażu pracy

### BEZROBOTNI WG STAŻU PRACY

Staż pracy	Bezrobotni ogółem		w tym:			
			kobiety		mężczyźni	
	w liczbach bezwzględnych	% ogółu bezrobotnych	w liczbach bezwzględnych	% ogółu kobiet	w liczbach bezwzględnych	% ogółu mężczyzn
Ogółem	5060	100	2806	100	2254	100
do 1 roku	586	11,58	354	12,62	232	10,29
1 - 5	1442	28,50	799	28,47	643	28,53
5 - 10	732	14,47	411	14,65	321	14,24
10 - 20	723	14,29	431	15,36	292	12,95
20 - 30	432	8,54	164	5,84	268	11,89
30 lat i więcej	207	4,09	66	2,35	141	6,26
bez stażu	938	18,54	581	20,71	357	15,84

### STAŻ PRACY OSÓB BEZROBOTNYCH ZAREJESTROWANYCH W PUP KARTUZY

Stan na koniec roku	Ze stażem pracy	% ogółu bezrobotnych	Bez stażu pracy	% ogółu bezrobotnych
2009	2970	79,5	765	20,5
2010	3566	78,5	979	21,5
2011	3657	79,3	957	20,7
2012	3904	80,9	924	19,1
2013	4122	81,5	938	18,5

## 4.8. Bezrobotni według czasu pozostawania bez pracy

### BEZROBOTNI WEDŁUG CZASU POZOSTAWANIA BEZ PRACY (NIEPRZERWANIE)

Czas pozostawania bez pracy	Bezrobotni ogółem		w tym:			
			kobiety		mężczyźni	
	w liczbach bezwzględnych	% ogółu bezrobotnych	w liczbach bezwzględnych	% ogółu kobiet	w liczbach bezwzględnych	% ogółu mężczyzn
Ogółem	5060	100	2806	100	2254	100
do 1 miesiąca	562	11,11	258	9,19	304	13,49
1 - 3 miesiące	1099	21,72	590	21,03	509	22,58
3 - 6 miesięcy	1176	23,24	673	23,98	503	22,32
6 - 12 miesięcy	1058	20,91	585	20,85	473	20,98
12 - 24 miesiące	755	14,92	406	14,47	349	15,48
powyżej 24 miesięcy	410	8,10	294	10,48	116	5,15

## 4.9. Długotrwale bezrobotni

Długotrwale bezrobotny to osoba bezrobotna pozostająca w rejestrze urzędu pracy łącznie przez okres ponad 12 miesięcy w okresie ostatnich 2 lat, z wyłączeniem okresów odbywania stażu i przygotowania zawodowego dorosłych.

W końcu roku 2013 w Powiatowym Urzędzie Pracy w Kartuzach było zarejestrowanych 1801 osób długotrwale bezrobotnych, co stanowiło 35,6% ogółu zarejestrowanych bezrobotnych. Długotrwale bezrobotnych kobiet było 1095 (60,8% długotrwale bezrobotnych). W znacznie korzystniejszej sytuacji byli mężczyźni – 706 długotrwale bezrobotnych (39,2% tej grupy bezrobotnych).

Wiek	Długotrwale bezrobotni ogółem		w tym:			
	w liczbach bezwzględnych	% ogółu długotrwale bezrobotnych	kobiety		mężczyźni	
			w liczbach bezwzględnych	% ogółu kobiet	w liczbach bezwzględnych	% ogółu mężczyzn
Ogółem	1801	100	1095	100	706	100
18 - 24 lata	496	27,54	307	28,04	189	26,77
25 - 34 lata	454	25,21	313	28,58	141	19,97
35 - 44 lata	304	16,88	237	21,64	67	9,49
45 - 54 lata	323	17,93	179	16,35	144	20,40
55 i więcej lat	224	12,44	59	5,39	165	23,37

Wykształcenie	Długotrwale bezrobotni ogółem		w tym:			
	w liczbach bezwzględnych	% ogółu długotrwale bezrobotnych	kobiety		mężczyźni	
			w liczbach bezwzględnych	% ogółu kobiet	w liczbach bezwzględnych	% ogółu mężczyzn
Wyższe	132	7,33	105	9,59	27	3,82
Policealne i średnie zawodowe	343	19,04	235	21,46	108	15,30
Średnie ogólnokształcące	271	15,05	204	18,63	67	9,49
Zasadnicze zawodowe	594	32,98	308	28,13	286	40,51
Gimnazjalne i poniżej	461	25,60	243	22,19	218	30,88

Staż pracy	Długotrwale bezrobotni ogółem		w tym:			
	w liczbach bezwzględnych	% ogółu długotrwale bezrobotnych	kobiety		mężczyźni	
			w liczbach bezwzględnych	% ogółu kobiet	w liczbach bezwzględnych	% ogółu mężczyzn
Do 1 roku	246	13,66	174	15,89	72	10,20
1-5	509	28,26	328	29,95	181	25,64
5-10	241	13,38	159	14,52	82	11,61
10-20	253	14,05	157	14,34	96	13,60
20-30	185	10,27	68	6,21	117	16,57
30 lat i więcej	65	3,61	13	1,19	52	7,37
Bez stażu	302	16,77	196	17,90	106	15,01

#### 4.10. Bezrobotni według zawodów i specjalności

Spośród zarejestrowanych osób bezrobotnych konkretnym zawodem legitymowało się 3.948 osób (78,0% ogółu bezrobotnych).

Najlichnieszą grupą zawodową byli pracownicy usług osobistych i sprzedawcy (1.218 osób tj. 24,1% ogółu bezrobotnych). Drugą w kolejności grupę zawodową stanowili robotnicy przemysłowi i rzemieślnicy (1.160 osób tj. 22,9% bezrobotnych).

**BEZROBOTNI WEDŁUG GRUP ZAWODÓW I SPECJALNOŚCI - STAN NA DZIEŃ 31 GRUDNIA 2013 R.**

Kod	Nazwa grupy zawodowej (specjalności)	Liczba bezrobotnych	
		ogółem <sup>1</sup>	kobiety
<b>1</b>	<b>Przedstawiciele władz publicznych, wyżsi urzędnicy i kierownicy</b>	<b>25</b>	<b>12</b>
11	Przedstawiciele władz publicznych, wyżsi urzędnicy i dyrektorzy generalni	4	2
12	Kierownicy do spraw zarządzania i handlu	12	7
13	Kierownicy do spraw produkcji i usług	7	2
14	Kierownicy w branży hotelarskiej, handlu i innych branżach usługowych	2	1
<b>2</b>	<b>Specjaliści</b>	<b>365</b>	<b>263</b>
21	Specjaliści nauk fizycznych, matematycznych i technicznych	66	30
22	Specjaliści do spraw zdrowia	17	14
23	Specjaliści nauczania i wychowania	80	69
w tym:	235107   pedagog	21	18
24	Specjaliści do spraw ekonomicznych i zarządzania	115	89
w tym:	242217   specjalista administracji publicznej	23	21
25	Specjaliści do spraw technologii informacyjno-komunikacyjnych	8	2
26	Specjaliści z dziedziny prawa, dziedzin społecznych i kultury	79	59
w tym:	263102   ekonomista	31	24
<b>3</b>	<b>Technicy i inny średni personel</b>	<b>520</b>	<b>318</b>
31	Średni personel nauk fizycznych, chemicznych i technicznych	166	42
w tym:	311204   technik budownictwa	38	9
	311504   technik mechanik	34	0
32	Średni personel do spraw zdrowia	60	48
w tym:	322002   technik żywienia i gospodarstwa domowego	40	33
33	Średni personel do spraw biznesu i administracji	239	203
w tym:	331402   technik agrobiznesu	23	17
	331403   technik ekonomista	145	128
	334306   technik administracji	25	24
34	Średni personel z dziedziny prawa, spraw społecznych, kultury i pokrewne	24	21
35	Technicy informatycy	31	4
w tym:	351203   technik informatyk	28	4
<b>4</b>	<b>Pracownicy biurowi</b>	<b>160</b>	<b>118</b>
41	Sekretarki, operatorzy urzędzeń biurowych i pokrewni	47	41
w tym:	411004   technik prac biurowych	41	35
42	Pracownicy obsługi klienta	72	63
w tym:	422402   technik hotelarstwa	44	38
43	Pracownicy do spraw finansowo-statystycznych i ewidencji materiałowej	34	13
w tym:	432103   magazynier	26	8
44	Pozostali pracownicy obsługi biura	7	1
<b>5</b>	<b>Pracownicy usług i sprzedawcy</b>	<b>1218</b>	<b>1032</b>

<sup>1</sup> Pokazano liczbę zarejestrowanych bezrobotnych w danym zawodzie, jeżeli była ona równa lub większa od 20.

51	Pracownicy usług osobistych		472	342
w tym:	512001	kucharz	116	87
	512002	kucharz małej gastronomii	77	50
	513101	kelner	39	35
	514101	fryzjer	104	100
	515303	robotnik gospodarczy	102	39
52	Sprzedawcy i pokrewni		724	677
w tym:	522301	sprzedawca	641	603
	522305	technik handlowiec	47	42
53	Pracownicy opieki osobistej i pokrewni		12	11
54	Pracownicy usług ochrony		10	2
<b>6</b>	<b>Rolnicy, ogrodnicy, leśnicy i rybacy</b>		<b>104</b>	<b>69</b>
61	Rolnicy produkcji towarowej		62	41
w tym:	613003	rolnik	36	20
62	Leśnicy i rybacy		7	3
63	Rolnicy i rybacy pracujący na własne potrzeby		35	25
w tym:	633001	rolnik produkcji roślinnej i zwierzęcej pracujący na własne potrzeby	35	25
<b>7</b>	<b>Robotnicy przemysłowi i rzemieślnicy</b>		<b>1160</b>	<b>162</b>
71	Robotnicy budowlani i pokrewni (z wyłączeniem elektryków)		336	6
w tym:	711202	murarz	102	0
	711503	stolarz budowlany	21	0
	712604	monter instalacji i urządzeń sanitarnych	37	0
	713101	malarz-tapeciarz	23	1
	713102	malarz budowlany	20	1
72	Robotnicy obróbki metali, mechanicy maszyn i urządzeń i pokrewni		352	15
w tym:	721306	blacharz samochodowy	23	0
	722204	ślusarz	103	0
	723103	mechanik pojazdów samochodowych	85	1
	723105	mechanik samochodów osobowych	42	0
73	Rzemieślnicy i robotnicy poligraficzni		32	23
74	Elektrycy i elektronicy		116	2
w tym:	741101	elektromonter instalacji elektrycznych	20	0
	741103	elektryk	28	0
75	Robotnicy w przetw. spoż., obróbce drewna, prod. wyrobów tekstylnych i pokrewni		324	116
w tym:	751201	cukiernik	38	16
	751204	piekarz	28	3
	752205	stolarz	98	1
	752208	stolarz meblowy	26	0
	753105	krawiec	55	54
	753402	tapicer	22	3
<b>8</b>	<b>Operatorzy i monterzy maszyn i urządzeń</b>		<b>147</b>	<b>56</b>
81	Operatorzy maszyn i urządzeń wydobywczych i przetwórczych		56	29
82	Monterzy		36	23
w tym:	821304	monter podzespołów i zespołów elektronicznych	24	21
83	Kierowcy i operatorzy pojazdów		55	4
<b>9</b>	<b>Pracownicy przy pracach prostych</b>		<b>249</b>	<b>151</b>
91	Pomoce domowe i sprzątaczk		55	51
w tym:	911207	sprzątaczk biurowa	31	31

92	Robotnicy pomocniczy w rolnictwie, leśnictwie i rybołówstwie		0	0
93	Robotnicy pomocniczy w górnictwie, przemyśle, budownictwie i transporcie		143	65
w tym:	931301	robotnik budowlany	61	0
	932911	robotnik pomocniczy w przemyśle przetwórczym	62	56
94	Pracownicy pomocniczy przygotowujący posiłki		21	21
w tym:	941201	pomoc kuchenna	21	21
95	Sprzedawcy uliczni i pracownicy świadczący usługi na ulicach		0	0
96	Ładowacze nieczystości i inni pracownicy przy pracach prostych		30	14
<b>0</b>	<b>Siły zbrojne</b>		<b>0</b>	<b>0</b>
	<b>Bez zawodu</b>		<b>1112</b>	<b>625</b>
		<b>Razem</b>	<b>5060</b>	<b>2806</b>

### III. PRZECIWDZIAŁANIE BEZROBOCIU

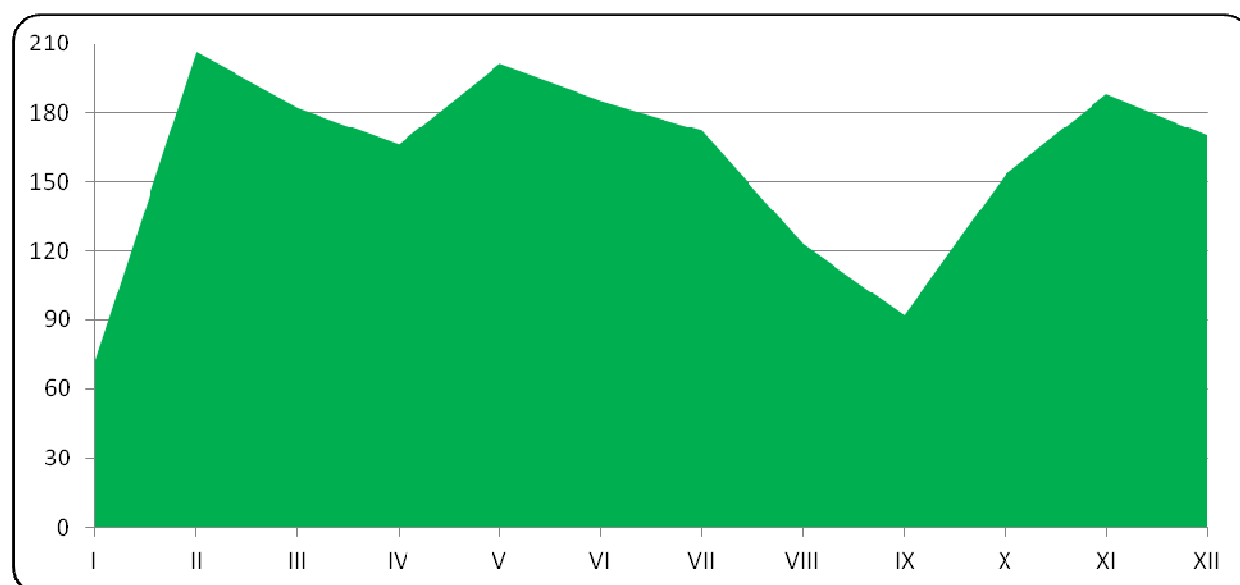
#### 1. Pośrednictwo pracy

W 2013 roku pracę podjęło łącznie 2.996 osób bezrobotnych zarejestrowanych w Powiatowym Urzędzie Pracy w Kartuzach.

W okresie styczeń – grudzień 2013 r. Powiatowy Urząd Pracy w Kartuzach pozyskał 1.911 ofert wolnych miejsc pracy i miejsc aktywizacji zawodowej, w tym 1.405 miejsc w ramach zatrudnienia lub innej pracy zarobkowej i 506 miejsc aktywizacji zawodowej.

Powiatowy Urząd Pracy w Kartuzach upowszechnił 68 ofert EURES przekazanych przez Wojewódzki Urząd Pracy w Gdańsku, ponadto 406 osób bezrobotnych i poszukującym pracy objęto usługą doradczą w tym zakresie. Na pozyskane, tzw. „zamknięte” oferty pracy wydano 2.876 skierowań. Zorganizowano 14 giełd pracy.

ZGŁOSZONE OFERTY WOLNEGO MIEJSCA PRACY I MIEJSC AKTYWIZACJI ZAWODOWEJ



Oferty wolnych miejsc pracy i miejsc aktywizacji zawodowej zgłoszono m.in. w niżej wymienionych zawodach [kod zawodu]<sup>2</sup>:

- technik prac biurowych [411004]	-	238
- robotnik pomocniczy w przemyśle przetwórczym [932990]	-	165
- sprzedawca [522301]	-	57
- robotnik budowlany [931301]	-	54
- stolarz [752205]	-	48
- robotnik gospodarczy [515303]	-	45
- opiekunka dziecięca [325905]	-	40
- kucharz [512001]	-	35
- murarz [711202]	-	35
- szwaczka [753303]	-	31
- pracownik ochrony fizycznej bez licencji [541307]	-	29
- sprzątaczką biurową [911207]	-	28
- kosmetyczka [514202]	-	27
- nauczyciel przedszkola [234201]	-	24
- sekretarka [412001]	-	24
- magazynier [432103]	-	24
- kierowca samochodu ciężarowego [833203]	-	24
- księgowy [331301]	-	23
- fakturzystka [431102]	-	23
- monter izolacji przemysłowych [712403]	-	22
- monter rusztowań [711903]	-	21
- krawiec [753105]	-	20

## **2. Aktywne formy przeciwdziałania bezrobociu**

### **2.1. Środki Funduszu Pracy ustalone algorytmem**

Środki Funduszu Pracy ustalone algorytmem na finansowanie programów na rzecz promocji zatrudnienia, łagodzenia skutków bezrobocia i aktywizacji zawodowej w 2013 roku Minister Pracy i Polityki Społecznej przyznał decyzją DF-I-4021-a-11-3-MK/13 z dnia 08 marca 2013 roku środki Funduszu Pracy w wysokości 4.375.900,00 PLN.

### **2.2. Dodatkowe projekty finansowane ze środków Funduszu Pracy**

Na realizowanie dodatkowych działań (projektów) Powiatowy Urząd Pracy w Kartuzach pozyskał w 2013 roku następujące środki Funduszu Pracy:

---

<sup>2</sup> Pokazano liczbę ofert w konkretnym zawodzie, jeżeli była ona równa lub większa od 20.

Lp.	Projekt	Źródło dotacji	Kwota dotacji
1	Program aktywizacji bezrobotnych w szczególnej sytuacji na rynku pracy	Rezerwa środków będąca w dyspozycji Ministra Pracy i Polityki Społecznej	187.000
2	Program aktywizacji bezrobotnych w szczególnej sytuacji na rynku pracy		100.200
Razem pozyskano:			287.200

### 1) Program aktywizacji bezrobotnych w szczególnej sytuacji na rynku pracy

Celem programu było wsparcie osób w szczególnej sytuacji na rynku pracy w powrocie na rynek pracy. W ramach otrzymanych środków 5 osób bezrobotnych uczestniczyło w szkoleniu z zakresu przedsiębiorczości, które ułatwiło nowym przedsiębiorcom wkroczenie i funkcjonowanie na lokalnym rynku pracy oraz uzyskało środki na podjęcie działalności gospodarczej. Ponadto w ramach programu 5 osób bezrobotnych uczestniczyło w szkoleniu aktywizacyjnym „ABC Pracownika”, po ukończeniu którego osoby te uzyskały zatrudnienie. Cztery osoby uczestniczące w szkoleniu „ABC Pracownika” skierowano do pracy na nowoutworzone stanowiska pracy. Jedna osoba podjęła zatrudnienie we własnym zakresie. Łącznie w ramach programu 5 osób bezrobotnych podjęło zatrudnienie na nowoutworzonych stanowiskach pracy. Programem objęto łącznie 11 osób bezrobotnych.

### 2) Program aktywizacji bezrobotnych w szczególnej sytuacji na rynku pracy

Dzięki pozyskanym w ramach programu środkom 5 osób bezrobotnych uzyskało dotacje na podjęcie działalności gospodarczej.

#### WYDATKI FUNDUSZU PRACY NA AKTYWNE FORMY PRZECIWDZIAŁANIA BEZROBOCIU

Program rynku pracy (algorytm + dodatkowe projekty z Funduszu Pracy)	Wydatki w PLN
Szkolenia	290.101,98
Refundacje wyposażenia stanowiska pracy	686.557,06
Dotacje na podjęcie działalności gospodarczej	530.522,00
Prace interwencyjne	831.337,52
Roboty publiczne	226,82
Stáže	2.207.958,73
Prace społecznie użyteczne	19.252,80
Zatrudnienie wspierane	14.358,68
Koszty studiów podyplomowych	45.686,54
Refundacja składek (spółdzielnia socjalna)	32.115,49
Inne	4.588,00
<b>Razem:</b>	<b>4.662.705,62</b>

## 2.3. Projekty realizowane ze środków Unii Europejskiej

Ze środków Unii Europejskiej na realizację projektów w 2013 roku pozyskano:

Lp.	Projekt	Źródło dotacji	Kwota dotacji na 2013 r.
1	Rozwój osobisty Twoją inwestycją	PO KL, Poddziałanie 6.1.3	1.819.712,00
2	Przedsiębiorcza wieś	PO KL, Poddziałanie 6.1.3	2.120.422,14
3	AKTYWNI 50 - LATKOWIE	PO KL, Poddziałanie 6.1.1	251.957,00
4	Ekonomista – dobra inwestycja w przyszłość	PO KL, Poddziałanie 6.1.1	23.728,20
5	Wzmacniamy siły - IV edycja	PO KL, Poddziałanie 6.1.2	199.611,96
6	STOP TRUDNOŚCIOM, czyli skuteczny trening osobistych predyspozycji	PO KL, Poddziałanie 7.2.1	337.752,00
7	ZDOBYĆ DOŚWIADCZENIE	PO KL, Poddziałanie 7.2.1	45.976,67
8	ZAWÓD Z PRZYSZŁOŚCIĄ	PO KL, Poddziałanie 7.2.1	76.613,01
9	AKADEMIA URODY	PO KL, Poddziałanie 7.2.1	18.955,00
		Razem:	<b>4.894.727,98</b>

### 1) ROZWÓJ OSOBISTY TWOJĄ INWESTYCJĄ

Projekt jest współfinansowany ze środków Europejskiego Funduszu Społecznego w ramach Programu Operacyjnego Kapitał Ludzki, Priorytet VI, Działanie 6.1, Poddziałanie 6.1.3. Ma na celu podniesienie poziomu aktywności zawodowej i zdolności do zatrudnienia osób bezrobotnych. W ramach projektu realizowane były w 2013 roku staże i szkolenia zawodowe. Dla każdego uczestnika projektu opracowany został Indywidualny Plan Działania. W projekcie uczestniczyło 329 osób. Na realizację projektu w 2013 roku pozyskano 1.819.712,00 PLN. Realizacja projektu obejmuje okres od 1 stycznia 2008 roku do 31 grudnia 2014 roku.

KAPITAŁ LUDZKI  
INICJATYWA WZROSTU

EUROPEJSKI  
FUNDUSZ SPOŁECZNY

POWIATOWY URZĄD PRACY W KARTUZZACH  
realizuje projekt:

**„Rozwój osobisty  
Twoją inwestycją”**

współfinansowany przez Unię Europejską  
ze środków Europejskiego Funduszu Społecznego  
opracowany w ramach  
Programu Operacyjnego Kapitał Ludzki  
2007-2013  
Priorytet VI, Działanie 6.1, Poddziałanie 6.1.3

**Skierowane do:**  
osób bezrobotnych zarejestrowanych  
w Powiatowym Urzędzie Pracy  
w Kartuzach.

**Zaplanowane działania:**

- staż zawodowy
- przygotowanie zawodowe  
w miejscu pracy
- szkolenia zawodowe

### DZIAŁANIA REALIZOWANE W RAMACH PROJEKTU W 2013 R.

Forma aktywizacji	Wydatki	Ilość osób
Szkolenia zawodowe	578.530,37	136
Staż	1.237.103,16	193
Razem:	<b>1.815.633,53</b>	<b>329<sup>3</sup></b>

<sup>3</sup> Jedna osoba skorzystała w projekcie z dwóch form wsparcia



## 2) PRZEDSIĘBIORCZA WIEŚ

Projekt jest współfinansowany ze środków Europejskiego Funduszu Społecznego w ramach PO KL, Priorytet VI, Działanie 6.1, Poddziałanie 6.1.3. Projekt ma na celu ograniczenie zjawiska bezrobocia poprzez umożliwienie osobom bezrobotnym założenie działalności gospodarczej / podjęcie zatrudnienia. W 2013 roku realizowano Indywidualny Plan Działań, przeprowadzono szkolenia z zakresu przedsiębiorczości, przyznano jednorazowe środki na podjęcie działalności gospodarczej oraz zrefundowano pracodawcom koszty wyposażenia lub doposażenia stanowiska pracy dla skierowanego bezrobotnego. W projekcie uczestniczyły 102 osoby bezrobotne. Na realizację projektu w 2013 roku pozyskano 2.120.588,00 PLN. Realizacja projektu obejmuje okres od 1 stycznia 2008 roku do 31 grudnia 2014 roku.

### DZIAŁANIA REALIZOWANE W RAMACH PROJEKTU W 2013 R.

Forma aktywizacji	Wydatki	Ilość osób
Szkolenia z zakresu przedsiębiorczości	51.307,95	87
Dotacje na podjęcie własnej działalności gospodarczej	1.858.970,20	91
Refundacja kosztów wyposażenia lub doposażenia stanowiska pracy	210.200,00	11
Razem:	<b>2.120.478,15</b>	<b>102<sup>4</sup></b>

## 3) AKTYWNI 50-LATKOWIE

Projekt jest współfinansowany ze środków Europejskiego Funduszu Społecznego w ramach PO KL, Priorytet VI, Działanie 6.1, Poddziałanie 6.1.1. Projekt ma na celu wzrost do końca kwietnia 2014 roku aktywności zawodowej 27 osób bezrobotnych, które ukończyły 50 rok życia, zamieszkałych na terenie powiatu kartuskiego. W ramach projektu w 2013 roku 10 osób bezrobotnych objęto testem cech kompetencji społecznych, 23 osoby wzięły udział w indywidualnym

<sup>4</sup> Osiemdziesiąt siedem osób w projekcie korzystało z trzech form wsparcia; piętnaście osób w projekcie korzystało z dwóch form wsparcia.

szkoleniu zawodowym oraz 18 osób zostało skierowanych na staż. Na realizację projektu w 2013 roku pozyskano 251.957,00 PLN. Realizacja projektu obejmuje okres od 3 września 2012 roku do 30 kwietnia 2014 roku.

#### 4) EKONOMISTA – DOBRA INWESTYCJA W PRZYSZŁOŚĆ

Projekt jest współfinansowany ze środków Europejskiego Funduszu Społecznego w ramach PO KL, Priorytet VI, Działanie 6.1, Poddziałanie 6.1.1. Projekt ma na celu wzrost aktywności zawodowej u 10 osób bezrobotnych do 30 roku życia, zamieszkałych na terenie powiatu kartuskiego. Uczestnikami projektu są młode osoby bezrobotne do 30 roku życia, posiadające wykształcenie ekonomiczne. W ramach projektu w 2013 r. przeprowadzono proces rekrutacji, zrealizowano szkolenie z zakresu „Nowoczesnych metod rekrutacji” oraz zorganizowano staże u pracodawców. Na realizację projektu w 2013 roku pozyskano 23.728,20 PLN. Realizacja projektu obejmuje okres od 1 sierpnia 2013 roku do 31 sierpnia 2014 roku.

#### 5) WZMACNIAMY SIŁY – IV EDYCJA

Projekt był współfinansowany ze środków Europejskiego Funduszu Społecznego w ramach PO KL, Priorytet VI, Działanie 6.1, Poddziałanie 6.1.2. Projekt miał na celu wzmocnienie i rozwój pośrednictwa pracy i poradnictwa zawodowego Powiatowego Urzędu Pracy w Kartuzach do końca 2013 roku. Poprzez dofinansowanie zatrudnienia 2 doradców zawodowych i 4 pośredników pracy nastąpiło wzmocnienie zaplecza personalnego urzędu, ale przede wszystkim upowszechnienie dostępności usług pośrednictwa pracy oraz poradnictwa zawodowego, oferowanych przez urząd pracy. Na realizację projektu w 2013 roku pozyskano 234.837,60 PLN, w tym wkład Powiatu Kartuskiego

w wysokości 35.225,64 PLN. Realizacja projektu obejmowała okres od 1 stycznia 2012 roku do 31 grudnia 2013 roku.

## 6) STOP TRUDNOŚCIOM, CZYLI SKUTECZNY TRENING OSOBISTYCH PREDYSPOZYCJI

Projekt jest współfinansowany ze środków Europejskiego Funduszu Społecznego w ramach PO KL, Priorytet VII, Działanie 7.2, Poddziałanie 7.2.1. Celem projektu jest wzrost aktywności zawodowej 20 osób ze znacznym lub umiarkowanym stopniem niepełnosprawności, zamieszkałych na terenie powiatu kartuskiego poprzez zdobycie kwalifikacji i doświadczenia zawodowego niezbędnych do podjęcia pracy. W ramach projektu w 2013 roku zrealizowano wsparcie doradcze, które obejmowało Indywidualny Plan Działania i opracowanie portfolio zawodowego; zorganizowano indywidualne szkolenia zawodowe i staże oraz przeprowadzono proces coachingu dla osób, które po zakończeniu udziału w projekcie podjęły zatrudnienie. Na realizację projektu w 2013 roku pozyskano środki w wysokości 337.752,00 PLN. Realizacja projektu obejmuje okres od 1 lutego 2012 roku do 31 marca 2014 roku.

**KAPITAŁ LUDZKI**  
NACJONALNY FUNDUSZ SPÓŁCZNY

Projekt współfinansowany przez Unię Europejską ze środków Europejskiego Funduszu Społecznego

**STOP TRUDNOŚCIOM,**  
czyli skuteczny trening osobistych predyspozycji

Projekt realizowany w ramach Programu Operacyjnego Kapitał Ludzki, Priorytet VII Promocja Innowacyjnej Gospodarki, Działanie 7.2 „Pracowidomość wykluczenia i wzmocnienie sektora ekonomicznego społecznego”, Poddziałanie 7.2.1 „Aktywizacja zawodowa i społeczna osób zagrożonych wykluczeniem społecznym”.

**GRUPA DOCELOWA:**  
Projekt skierowany jest do 20 osób w wieku 18-60 lat ze znacznym lub umiarkowanym stopniem niepełnosprawności, bezrobotnych zarejestrowanych w PUP w Kartusku lub rezydentów zamieszkałych na terenie powiatu kartuskiego.

**Człowiek - najlepsza inwestycja**

**Zaplanowane działania:**

- poradnictwo zawodowe,
- szkolenia zawodowe,
- staż,
- coaching.

**Okres realizacji Projektu:**  
1 lutego 2012 roku – 31 marca 2014 roku

Projekt realizowany przez Powiat Kartuski/Powiatowy Urząd Pracy w Kartusku. Szczegółowe informacje na temat projektu można uzyskać w siedzibie Powiatowego Urzędu Pracy w Kartusku ul. Kościelny 10, 84-800 Kartuski lub pod numerem telefonu 58 694 09 28.

Koordinator projektu: Magdalena Król – Maleszewska, tel. 58 694 09 28, e-mail: m.król@pup.kartuski.pl

**Powiatowy Urząd Pracy w Kartusku**  
83-300 Kartuski, ul. Młocze 11, 4, tel. 58 481 14 52, fax: 58 481 42 19  
www.pup.kartuski.pl, e-mail: sekretariat@pup.kartuski.pl

## 7) ZDOBYĆ DOŚWIADCZENIE

Projekt jest współfinansowany ze środków Europejskiego Funduszu Społecznego w ramach PO KL, Priorytet VII, Działanie 7.2, Poddziałanie 7.2.1. Projekt ma na celu wzrost aktywności zawodowej i nabycie umiejętności społeczno-zawodowych przez 50 bezrobotnych mieszkańców gminy Sierakowice, w wieku 18-24 lata. W ramach projektu 25 osób bezrobotnych objęto Pakietem startowym, składającym się z pięciu modułów szkoleniowych oraz stażami organizowanymi u pracodawców. Na realizację projektu w 2013 roku pozyskano środki w wysokości 54.090,20 PLN. Realizacja projektu obejmuje okres od 3 czerwca 2013 roku do 31 grudnia 2014 roku.

**KAPITAŁ LUDZKI**  
NACJONALNY FUNDUSZ SPÓŁCZNY

Projekt współfinansowany przez Unię Europejską ze środków Europejskiego Funduszu Społecznego

**Człowiek – najlepsza inwestycja**

**ZDOBYĆ DOŚWIADCZENIE**

**KTO MOŻE UCZESTNICZYĆ W PROJEKcie**  
Projekt skierowany jest do 50 osób bezrobotnych - zarejestrowanych w Powiatowym Urzędzie Pracy w Kartusku, w wieku 18-24 lata, zamieszkałych na terenie gminy Sierakowice, nie posiadających doświadczenia zawodowego lub posiadających doświadczenie zawodowe do 6 miesięcy

**OKRES REALIZACJI PROJEKTU**  
03 czerwca 2013 r. - 30 września 2014 r.

**FORMY WSPARCIA**  
I. Pakiet startowy  
MODUŁ I. WARSZTATY MOTYWACJO- AKTYWIZUJĄCE  
MODUŁ II. TRENING INTERPERSONALNY  
MODUŁ III. SZKOLENIE Z ZAKRESU POKRUSZANIA SIĘ PO RYNEK PRACY  
MODUŁ IV. WARSZTATY PN „NOWOCZESNA SPECJECZNA SOCJALNA”  
II. Staż u pracodawcy

**UDZIAŁ W PROJEKcie JEST BEZPŁATNY**

**KORZYŚCI Z UDZIAŁU W PROJEKcie:**

- Stypendium szkoleniowe w wysokości około 6,50 zł netto za godzinę
- Stypendium stażowe w wysokości 1 600 zł netto za pełen miesięczny udział w stażu
- Zwrot kosztów przejazdu

Projekt „ZDOBYĆ DOŚWIADCZENIE” realizowany jest przez Powiat Kartuski/Powiatowy Urząd Pracy w Kartusku w ramach Programu Operacyjnego Kapitał Ludzki, Priorytet VII „Promocja innowacyjnej gospodarki”, Działanie 7.2 „Pracowidomość wykluczenia i wzmocnienie sektora ekonomicznego społecznego”, Poddziałanie 7.2.1 „Aktywizacja zawodowa i społeczna osób zagrożonych wykluczeniem społecznym”.

**Powiat Kartuski** **Powiatowy Urząd Pracy w Kartusku**

WWW.PUP.KARTUSKI.PL

## 8) ZAWÓD Z PRZYSZŁOŚCIĄ

Projekt jest współfinansowany ze środków Europejskiego Funduszu Społecznego w ramach PO KL, Priorytet VII, Działanie 7.2, Poddziałanie 7.2.1. Celem projektu jest wzrost aktywności zawodowej i nabycie umiejętności społeczno-zawodowych przez 20 bezrobotnych mieszkańców gminy Żukowo. W ramach projektu w 2013 roku zrealizowano szkolenie Pakiet startowy dla 22 osób, szkolenie „Kurs prawo jazdy kat. B” dla 10 osób oraz szkolenie „Instruktor rekreacji ruchowej w specjalności fitness” dla 11 osób. Na realizację projektu w 2013 roku pozyskano środki w kwocie 90.132,95 PLN, w tym wkład własny z Funduszu pracy w wysokości 13.519,94 PLN. Realizacja projektu obejmuje okres od 3 września 2013 roku do 30 września 2014 roku.

**KAPITAŁ LUDZKI**  
INICJATYWA EUROPEJSKA  
Wzrost i rozwój społeczny

Projekt współfinansowany przez Unię Europejską ze środków Europejskiego Funduszu Społecznego

**Człowiek – najlepsza inwestycja**

### ZAWÓD Z PRZYSZŁOŚCIĄ

**KTO MOŻE UCZESTNICZYĆ W PROJEKcie**  
Projekt skierowany jest do 20 osób w wieku 18 - 30 lat zamieszkałych na terenie gminy Żukowo, zarejestrowanych w Powiatowym Urzędzie Pracy w Kartusku jako bezrobotne

**OKRES REALIZACJI PROJEKTU**  
30 września 2013 r. - 30 września 2014 r.

**FORMY WSPARCIA**  
1. Pakiet startowy  
2. Kurs prawa jazdy kat. B  
3. Szkolenie „Instruktor rekreacji ruchowej w specjalności fitness”  
4. Staż zawodowy

**UDZIAŁ W PROJEKcie JEST BEZPŁATNY**

**KORZYŚCI Z UDZIAŁU W PROJEKcie:**  
• Stypendium szkoleniowe w wysokości 6,50 zł netto za godzinę  
• Stypendium stażowe w wysokości 1.600 zł netto za pełen miesiąc udziału w stażu  
• Zwrot kosztów przejazdu

Projekt pt. „ZAWÓD Z PRZYSZŁOŚCIĄ” realizowany jest przez Powiat Kartuski i Powiatowy Urząd Pracy w Kartusku w ramach Programu Operacyjnego Kapitał Ludzki, Priorytet VII Promocja integracji społecznej, Działanie 7.2 „Powszechnianie wykwalifikowanej i aktywnej siły roboczej”, Poddziałanie 7.2.1 „Aktywizacja zawodowa i integracja osób zagrożonych wykluczeniem społecznym”

**Powiat Kartuski** | **Powiatowy Urząd Pracy w Kartusku**

WWW.PUP.KARTUSK.PL

## 9) AKADEMIA URODY

Projekt jest współfinansowany ze środków Europejskiego Funduszu Społecznego w ramach PO KL, Priorytet VII, Działanie 7.2, Poddziałanie 7.2.1. Głównym celem projektu jest wzrost aktywności zawodowej u 15 bezrobotnych kobiet do 30 roku życia zamieszkałych na terenie powiatu kartuskiego. Uczestniczkami projektu są bezrobotne kobiety posiadające kwalifikacje i/lub doświadczenie w zawodzie fryzjer lub kosmetyczka. W 2013 roku, 15 bezrobotnych kobiet objęto Indywidualnym Planem Działań, na który składały się: indywidualne sesje z doradcą zawodowym oraz szkolenia: „Aktywne poszukiwanie pracy”, „ABC działalności gospodarczej”, „Nowoczesna spółdzielnia socjalna”. Na realizację projektu w 2013 r. pozyskano środki w wysokości 22.300,00 PLN. Realizacja projektu obejmuje okres od 1 lipca 2013 roku do 31 grudnia 2014 roku.

**KAPITAŁ LUDZKI**  
INICJATYWA EUROPEJSKA  
Wzrost i rozwój społeczny

Projekt współfinansowany przez Unię Europejską ze środków Europejskiego Funduszu Społecznego

**Człowiek – najlepsza inwestycja**

### AKADEMIA URODY

**GRUPA DOCELOWA**  
Projekt skierowany jest do bezrobotnych kobiet do 30 roku życia, zarejestrowanych w Powiatowym Urzędzie Pracy w Kartusku, posiadających kwalifikacje i/lub doświadczenie zawodowe w zawodzie fryzjer lub kosmetyczka

**OKRES REALIZACJI PROJEKTU**  
1 lipca 2013 r. - 31 grudnia 2014 r.

**FORMY WSPARCIA**  
• Indywidualny Plan Działania  
• szkolenie zawodowe podwyższające kwalifikacje zawodowe z zakresu fryzjerstwa lub kosmetyki  
• staż u pracodawcy

**UDZIAŁ W PROJEKcie JEST BEZPŁATNY!**

**KORZYŚCI Z UDZIAŁU W PROJEKcie:**  
• stypendium szkoleniowe w wysokości około 6,50 zł netto za godzinę  
• stypendium stażowe w wysokości 1.600 zł netto za pełen miesiąc udziału w stażu  
• zwrot kosztów przejazdu

Projekt realizowany jest przez Powiat Kartuski/Powiatowy Urząd Pracy w Kartusku w ramach Programu Operacyjnego Kapitał Ludzki, Priorytet VII Promocja integracji społecznej, Działanie 7.2 „Powszechnianie wykwalifikowanej i aktywnej siły roboczej”, Poddziałanie 7.2.1 „Aktywizacja zawodowa i integracja osób zagrożonych wykluczeniem społecznym”

**Powiat Kartuski** | **Powiatowy Urząd Pracy w Kartusku**

Biuro projektu - Powiatowy Urząd Pracy w Kartusku, tel. 694 09 01, www.pup.kartusz.pl

ŁĄCZNA LICZBA OSÓB BEZROBOTNYCH OBJĘTYCH DZIAŁANAMI AKTYWIZACYJNYMI

Program rynku pracy	2009	2010	2011	2012	2013
Szkolenia (bez Klubu Pracy)	235 <sup>5</sup>	575	264 <sup>6</sup>	272 <sup>7</sup>	362 <sup>8</sup>
Prace interwencyjne	64	133	158	156	196
Staże	492	424	276	312	543
Przygotowanie zawodowe w miejscu pracy	32				
Dotacje na podjęcie własnej działalności gospodarczej	197	280	95	103	119
Refundacja kosztów wyposażenia i doposażenia stanowisk pracy	57	125	66	64	81
Prace społecznie użyteczne	18	17	16	17	15
Inne (m.in. studia podyplomowe, zatrudnienie wspierane, stypendia z tytułu dalszej nauki, roboty publiczne)	7	25	20	30	23
Razem:	1028 <sup>9</sup>	1273 <sup>10</sup>	698 <sup>11</sup>	841 <sup>12</sup>	1252 <sup>13</sup>

**Łączna kwota środków przyznanych przez Ministra Pracy i Polityki Społecznej na realizację w 2013 roku zadań na rzecz przeciwdziałania bezrobociu wyniosła 8.603.400 PLN (bez projektów konkursowych PO KL).**

### **3. Poradnictwo zawodowe i informacja zawodowa**

**Poradnictwo zawodowe w Powiatowym Urzędzie Pracy to usługa mająca na celu udzielanie pomocy osobom bezrobotnym i poszukującym pracy w podejmowaniu wyborów zawodowych, szkoleniowych i edukacyjnych. Usługa ta świadczona jest w formie porad indywidualnych, porad grupowych oraz poprzez udzielanie informacji zawodowej.**

**W 2013 roku doradcy zawodowi udzielili 3223 porad indywidualnych oraz zorganizowali 27 porad grupowych, w których uczestniczyło 291 osób. Wszystkie porady grupowe miały na celu zmotywowanie bezrobotnych do aktywnego poszukiwania pracy. Zajęcia takie ułatwiają klientom wgląd w ich zainteresowania, umiejętności, mocne i słabe strony, motywację itd., co ma prowadzić do zmiany ich świadomości, postaw i zachowań, które będą**

<sup>5</sup> Trzy osoby uczestniczyły w dwóch szkoleniach.

<sup>6</sup> Pięćdziesiąt osób brało udział w dwóch szkoleniach.

<sup>7</sup> Trzydzieści dwie osoby uczestniczyły w dwóch szkoleniach, dwie osoby w trzech szkoleniach

<sup>8</sup> Trzydzieści osiem osób uczestniczyło w dwóch szkoleniach

<sup>9</sup> Siedemdziesiąt osób uczestniczyło w dwóch formach aktywizacji, zaś dwie w trzech.

<sup>10</sup> Trzysta sześć osób uczestniczyło w dwóch formach aktywizacji.

<sup>11</sup> Sto dwanaście osób uczestniczyło w dwóch formach aktywizacji, czterdzieści jeden osób w trzech, zaś jedna osoba w czterech.

<sup>12</sup> Siedemdziesiąt trzy osoby uczestniczyły w dwóch formach wsparcia, dwadzieścia w trzech

<sup>13</sup> Osiemdziesiąt siedem osób uczestniczyło w dwóch formach wsparcia

sprzyjać bardziej racjonalnym wyborom dotyczącym kariery zawodowej i w efekcie ułatwić wybór odpowiedniej pracy lub ukierunkować w zakresie dalszego rozwoju zawodowego.

Doradcy zawodowi zrealizowali również zajęcia w zakresie informacji zawodowej dla 49 grup, w których uczestniczyło 547 zainteresowanych osób. Zajęcia te dotyczyły informacji o podstawowych usługach rynku pracy, możliwości uzyskania kwalifikacji zawodowych, możliwości podejmowania własnej działalności gospodarczej. W trakcie spotkań informacyjnych przedstawiono również oczekiwania pracodawców w zakresie kwalifikacji wymaganych od kandydatów do pracy oraz przybliżono informacje o zawodach i ogólnej sytuacji na rynku pracy.

W II półroczu 2013 r. doradcy zawodowi w Powiatowym Urzędzie Pracy w Kartuzach przejęli obsługę wszystkich osób długotrwale bezrobotnych w celu zdiagnozowania przyczyn długotrwałego bezrobocia i udzielenia pomocy w znalezieniu rozwiązań prowadzących do powrotu na rynek pracy.

W 2013 r. doradcy odwiedzali szkoły ponadgimnazjalne w powiecie kartuskim, gdzie przeprowadzali zajęcia, które dotyczyły: przyczyn i skutków bezrobocia, usług i instrumentów rynku pracy oraz możliwości korzystania z pomocy PUP przez absolwentów tych szkół.

Doradcy zawodowi byli też zaangażowani w proces rekrutacji osób do realizowanych przez Powiatowy Urząd Pracy projektów.

#### 4. Klub pracy

W 2013 roku lider Klubu Pracy zorganizował w Klubie Pracy Powiatowego Urzędu Pracy w Kartuzach 7 trzytygodniowych szkoleń z zakresu umiejętności poszukiwania pracy pod nazwą „Szukam pracy” dla 68 osób bezrobotnych, głównie długotrwale oraz 7 dwudniowych zajęć aktywizacyjnych, w których uczestniczyło łącznie 117 osób bezrobotnych i poszukujących pracy.

Program szkolenia „Szukam pracy” składał się z dwóch części, tj. zajęć prowadzonych w formie warsztatów oraz praktycznych ćwiczeń, w ramach których uczestnicy aktywnie poszukiwali pracy. Zajęcia aktywizacyjne w Klubie Pracy dotyczyły głównie zagadnień przydatnych uczestnikom w uzupełnieniu wiedzy i umiejętności potrzebnych do aktywnego poszukiwania pracy i były realizowane w formie warsztatów.

Zarówno szkolenia jak i zajęcia aktywizacyjne odbywały się z udziałem specjalistów różnych dziedzin, mających bezpośredni wpływ na aktywizację bezrobotnych i poszukujących pracy. Na zajęcia zapraszani byli przedstawiciele Powiatowego Centrum Pomocy Rodzinie w Kartuzach Gminnego Ośrodka Pomocy Społecznej w Kartuzach oraz Centrum Wspierania Biznesu w Kartuzach.

## **5. Rehabilitacja zawodowa ze środków PFRON**

W 2013 r. Powiatowy Urząd Pracy realizował zadania z zakresu rehabilitacji zawodowej osób niepełnosprawnych finansowane ze środków Państwowego Funduszu Rehabilitacji Osób Niepełnosprawnych. Zadania te zostały określone w *ustawie z dnia 27 sierpnia 1997 r. o rehabilitacji zawodowej i społecznej oraz zatrudnianiu osób niepełnosprawnych*<sup>14</sup>. Powiat Kartuski otrzymał te środki zgodnie z *rozporządzeniem Rady Ministrów z dnia 13 maja 2003 r. w sprawie algorytmu przekazywania środków Państwowego Funduszu Rehabilitacji Osób Niepełnosprawnych samorządom wojewódzkim i powiatowym*<sup>15</sup>.

Zadanie	Wydatki	Ilość osób
Zwrot kosztów wyposażenia nowych stanowisk pracy dla osób niepełnosprawnych (art. 26e)	63.139,55	2
Finansowanie wydatków na instrumenty lub usługi rynku pracy określone w ustawie o promocji, w odniesieniu do osób niepełnosprawnych zarejestrowanych jako poszukujące pracy niepozostające w zatrudnieniu zgodnie z art. 11 – art. 35a ust 1 pkt 6a	24.490,00	6
Finansowanie kosztów szkolenia i przekwalifikowania zawodowego osób niepełnosprawnych bezrobotnych i poszukujących pracy (art. 38 i 40)	6.045,04	3
Jednorazowe dotacje dla osób niepełnosprawnych na rozpoczęcie działalności gospodarczej, rolniczej lub na wniesienie wkładu do spółdzielni socjalnej – art. 12a	35.000,00	1

## **6. Inne działania**

W dniu 17 kwietnia 2013 r. w gdańskim Centrum Wystawienniczo-Kongresowym AmberExpo odbyły się Metropolitalne Międzynarodowe Targi Pracy, Edukacji i Przedsiębiorczości, organizowane przez Wojewódzki Urząd Pracy w Gdańsku i Powiatowy Urząd Pracy w Gdańsku. Do udziału i współorganizacji tego



przedsięwzięcia zostały zaproszone pozostałe urzędy pracy z województwa pomorskiego, w tym również Powiatowy Urząd Pracy w Kartuzach.

Wśród 200 wystawców znalazły się m.in. przedsiębiorstwa terenu powiatu kartuskiego: Beckmann Volmer Mechanical Engineering z Żukowa, Danfoss Poland sp. z o.o. z Tuchomia oraz Terma sp. z o.o. z Czapl.

Na stoisku Powiatowego Urzędu Pracy w Kartuzach pracownicy urzędu udzielali odpowiedzi na pytania zadawane przez odwiedzających. W trakcie

<sup>14</sup> Tekst jednolity Dz. U. z 2011 r. nr 127 poz. 721 z późn. zm.

<sup>15</sup> Dz. U. Nr 88, poz. 808 z późn. zm.

targów można było również skorzystać z porad doradcy zawodowego z Powiatowego Urzędu Pracy w Kartuzach.

Powiatowy Urząd Pracy w Kartuzach zorganizował bezpłatny transport dla około 100 bezrobotnych, umożliwiając im w ten sposób kontakt z pracodawcami z terenu województwa pomorskiego oraz zapoznanie się z prezentowanymi przez nich ofertami pracy.

W 2013 roku pracownicy urzędu pracy brali udział w VII Targach „Nauka-Praca-Kariera”, które odbyły się w Zespole Szkół Ogólnokształcących w Kartuzach i Targach Pracy w Gdyni.

W dniu 21 listopada 2013 r. w ramach Pomorskiego Dnia Przedsiębiorczości IDG Powiatowy Urząd Pracy w Kartuzach zorganizował wydarzenie promujące przedsiębiorczość w powiecie kartuskim, w tym indywidualną działalność gospodarczą. W tym dniu w salach Centrum Informacji Turystycznej w Kartuzach zarówno osoby zainteresowane podjęciem działalności gospodarczej, jak i przedsiębiorcy mieli możliwość wysłuchania wystąpień oraz odbycia indywidualnych konsultacji z zakresu zakładania działalności gospodarczej, pozyskiwania środków na ten cel lub rozwój już działającego przedsiębiorstwa oraz projektów wspierających przedsiębiorczość. W trakcie Dnia Przedsiębiorczości odwiedzającym udostępnione zostały stanowiska komputerowe z oprogramowaniem z zakresu symulacji biznesowej.

Wydarzenie było zorganizowane we współpracy z: Zakładem Ubezpieczeń Społecznych Inspektorat w Kartuzach, Urzędem Skarbowym w Kartuzach, Powiatowym Centrum Informacyjnym, Lokalnym Punktem Informacyjnym



Funduszy Europejskich – Centrum Wspierania Biznesu, Kaszubskim Uniwersytetem Ludowym, Stowarzyszeniem „Wolna Przedsiębiorczość” OT w Gdańsku, Regionalną Izbą Gospodarczą, Prywatnym Centrum Edukacyjnym MARMOŁOWSKI, Wojewódzkim Urzędem Pracy w Gdańsku – EURES oraz Biurem Rachunkowym PLUS-MINUS.

Wydarzenie to zostało wpisane do kalendarza Światowego Tygodnia Przedsiębiorczości. Inicjatorem przedsięwzięcia w województwie

pomorskim był Wojewódzki Urząd Pracy w Gdańsku.

W ramach tygodnia przedsiębiorczości oferta Powiatowego Urzędu Pracy w Kartuzach prezentowana była również w Zakładzie Ubezpieczeń Społecznych, Inspektorat Kartuzy.





W celu promocji ekonomii społecznej, w tym zakładania Spółdzielni Socjalnych, zrealizowano film z udziałem członków nowopowstałych spółdzielni socjalnych powiatu kartuskiego. Film był prezentowany m.in. na Seminarium Dobrych Praktyk PSZ w Gniewinie.

Na stronie internetowej urzędu we wrześniu udostępniony został „Poradnik dla absolwentów”, który w pierwszych dwóch miesiącach publikacji doczekał się 500 odsłon.

W odpowiedzi na potrzeby zdobywania informacji ze strony osób poszukujących pracy powstały broszury: „Poradnik kartuskiego absolwenta” oraz „Szukam Pracy, Gdzie? Jak?”.

Urząd na bieżąco zamieszcza na swojej stronie internetowej oferty pracy, komunikaty i informacje.

Współpraca z lokalnymi mediami polegająca na zamieszczaniu artykułów i komunikatów radiowych z inicjatywy urzędu dotyczyła promocji rejestracji internetowej, oferty dla absolwentów oraz realizowanych projektów.

W 2013 roku pracownicy Powiatowego Urzędu Pracy w Kartuzach przeprowadzili 316 kontroli wykonywania zawartych umów.

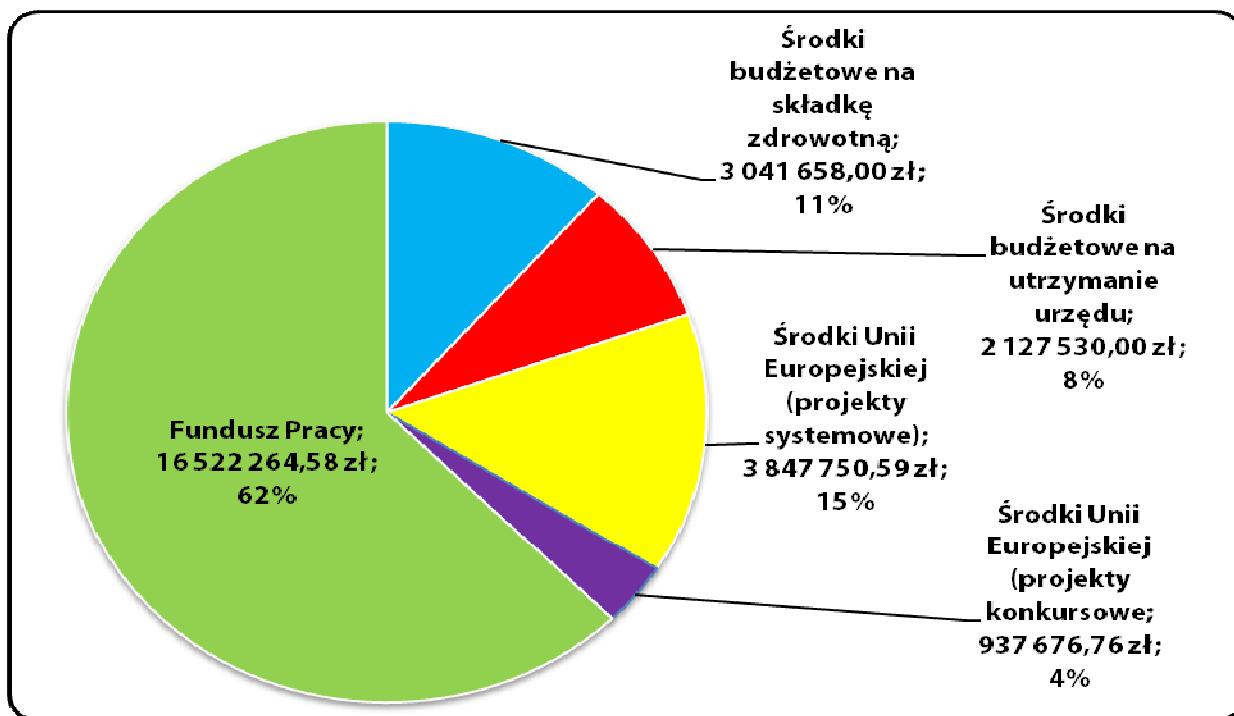
W 2013 roku w Powiatowym Urzędzie Pracy w Kartuzach jednostki zewnętrzne przeprowadziły 9 kontroli dotyczących pracy urzędu:

Lp.	Jednostka kontrolująca	Przedmiot kontroli
1	Wojewódzki Urząd Pracy w Gdańsku	Realizacja projektu „Inwestycja w potencjał 45 latki” – nr umowy POKL.06.01.01-22-147/11-00
2	Starostwo Powiatowe w Kartuzach	Księga obiektu budynków jednostek organizacyjnych Powiatu Kartuskiego
3	Wojewoda Pomorski	Realizacja dofinansowania przyznawanego osobom bezrobotnym na podjęcie działalności gospodarczej oraz refundacji kosztów wyposażenia lub doposażenia stanowiska pracy dla skierowanego bezrobotnego w 2012 roku
4	Wojewódzki Urząd Pracy w Gdańsku	Realizacji projektu „Wzmacniamy siły - IV edycja” – nr umowy POKL.06.01.02-22-012/11-00
5	Urząd Marszałkowski Województwa Pomorskiego	Realizacja projektu „Stop trudnościom, czyli skuteczny trening osobistych predyspozycji” - nr umowy UDA-POKL.07.02.01-22-120/11-00
6	Wojewódzki Urząd Pracy w Gdańsku	Kontrola realizacji projektu „Rozwój osobisty Twoją inwestycją” – nr umowy POKL.06.01.03-22-007/08-13
7	Wojewódzki Urząd Pracy w Gdańsku	Realizacja projektu „Aktywni 50-latkowie” – nr umowy POKL.06.01.01-22-008/12
8	Wojewódzki Urząd Pracy w Gdańsku	Kontrola realizacji projektu „Przedsiębiorcza wieś” – nr umowy POKL.06.01.03-22-008/08
9	Starosta Kartuski	Kontrola zarządcza

W zakresie kontrolowanej dokumentacji nie stwierdzono nieprawidłowości.

#### IV. GOSPODAROWANIE FUNDUSZAMI CELOWYMI I BUDŻETEM

Powiatowy Urząd Pracy w Kartuzach w 2013 r. na wszystkie swoje działania wydatkował kwotę 26.476.879,93 PLN.



##### 1. Fundusz Pracy

W 2013 roku Powiatowy Urząd Pracy w Kartuzach wydatkował środki z Funduszu Pracy (łącznie z projektami systemowymi PO KL) w łącznej wysokości 20.370.015,17 PLN. Zasiłki dla bezrobotnych (łącznie z ZUS), wypłacono na kwotę 10.344.949,63 PLN, co stanowi 51% wszystkich wydatków ze środków Funduszu Pracy.

W analizowanym okresie na aktywne formy przeciwdziałania bezrobociu wydatkowano 8.510.456,21 PLN zgodnie z podziałem przedstawionym w rozdziale III.2 niniejszego opracowania (kwota pomniejszona o korekty).

WYDATKI FUNDUSZU PRACY W LATACH 2003-2013 (W MILIONACH PLN)

	2004	2005	2006	2007	2008	2009	2010	2011	2012	2013
Ogółem	17,7	12,2	12,7	10,8	11,1	14,6	20,7	14,8	16,5	20,4
w tym zasiłki stanowią %	68	58	43	39	30	40	36	50	51	51
w tym na aktywne formy	3,1	4,6	6,7	7,7	7,7	7,9	12,1	6,0	6,8	8,5
% udziału aktywnych form w ogólnej kwocie wydatków	18	37	53	71	70	60	58	41	41	42

Na realizację zadań fakultatywnych Minister Pracy i Polityki Społecznej przyznał środki Funduszu Pracy w wysokości 732.400,- PLN.

## WYDATKI FUNDUSZU PRACY NA ZADANIA FAKULTATYWNE

Wydatki zgodne z art. 108 ust. 1 ustawy o promocji zatrudnienia i instytucjach rynku pracy	Kwota wydatków
Koszty związane z organizowaniem partnerstwa lokalnego, o którym mowa w art. 6 ust. 7, obejmujących koszty organizacji przez organy zatrudnienia spotkań i konferencji z udziałem przedstawicieli instytucji partnerstwa lokalnego oraz instytucji realizujących inicjatywy partnerów rynku pracy	12.944,80
Refundacja dodatków do wynagrodzeń, o których mowa w art. 100	72.647,28
Opracowanie, wydawanie i rozpowszechnianie informacji o usługach organów zatrudnienia oraz innych partnerów rynku pracy, dla bezrobotnych i poszukujących pracy oraz pracodawców	26.794,43
Koszty wezwań, zawiadomień, zakupu lub druku kart rejestracyjnych i innych druków niezbędnych do ustalenia uprawnień do zasiłku i innych świadczeń z tytułu bezrobocia, przekazywania bezrobotnym należnych świadczeń pieniężnych oraz kosztów komunikowania się z pracodawcami, bezrobotnymi, poszukującymi pracy, organami rentowymi oraz urzędami skarbowymi	163.765,47
Koszty wprowadzania, rozwijania i eksploatacji systemu teleinformatycznego i technologii cyfrowych w publicznych służbach zatrudnienia	400.782,51
Koszty wyposażenia klubów pracy oraz prowadzenia w nich zajęć przez osoby niebędące pracownikami urzędów pracy, o których mowa w art. 39 ust. 4	1.847,40
Koszty szkolenia kadr publicznych służb zatrudnienia	52.722,81
Koszty postępowania sądowego i egzekucyjnego w sprawach nienależnie pobranych świadczeń pieniężnych i innych wypłat z Funduszu Pracy	881,32

### 2. Środki Unii Europejskiej

**W roku 2013 wydatkowano 4.785.427,35 PLN na realizację projektów finansowanych z Unii Europejskiej (kwoty zawierają wkład własny i są pomniejszone o korekty).**

Program Unii Europejskiej	Kwota wydatkowana
PO KL Poddziałanie 6.1.1	242.961,71
PO KL Poddziałanie 6.1.2	227.032,52
PO KL Poddziałanie 6.1.3	3.847.750,59
PO KL Poddziałanie 7.2.1	467.682,53

### 3. Środki budżetowe na składkę zdrowotną

**W wymienionym okresie ze środków budżetowych rozdz. 85156 na składkę zdrowotną od bezrobotnych bez prawa do zasiłku wydatkowano kwotę 3.041.658 PLN.**

### 4. Środki budżetowe na utrzymanie urzędu pracy

**Środki budżetowe na utrzymanie urzędu rozdz. 85333 wyniosły 2.127.530 PLN, z tego:**

- wynagrodzenie, dodatkowe wynagrodzenie roczne (łącznie ze składkami społecznymi i FP) – 1.799.449,27
- fundusz socjalny – 51.476,69
- pozostałe wydatki rzeczowe – 276.604,04

## V. DECYZJE I ZAŚWIADCZENIA WYDANE PRZEZ URZĄD PRACY

### ZESTAWIENIE WYDANYCH DECYZJI ADMINISTRACYJNYCH I ZAŚWIADCZEŃ

Wyszczególnienie		Ilość
Decyzje o rejestracji osoby bezrobotnej		7.935
z tego	przyznanie statusu osoby bezrobotnej i prawa do zasiłku	1.763
	przyznanie statusu osoby bezrobotnej bez prawa do zasiłku	6.172
Decyzje o utracie statusu osoby bezrobotnej (z różnych przyczyn)		7.703
z tego	utrata statusu z tytułu niepotwierdzenia gotowości do podjęcia pracy	2.735
	utrata statusu z tytułu podjęcia pracy	2.996
Decyzje o przyznaniu prawa do stypendium z tytułu stażu i szkolenia		840
Decyzje przyznające dodatek aktywizacyjny		219
Decyzje o odmowie przyznania dodatku aktywizacyjnego		33
Decyzje o utracie świadczeń		3.204
z tego	o utracie prawa do zasiłku z tytułu upływu okresu jego pobierania	2.232
	stypendium na stażu	502
	stypendium szkoleniowego	470
Informacje PIT-11		3.780
Zaświadczenia do innych celów (na potrzeby GOPS, ZUS, sądów, zakładów pracy i innych instytucji)		6.150
Razem:		<b>35.596</b>

W 2013 roku wpłynęło 50 odwołań od decyzji dotyczących statusu osoby bezrobotnej. Po rozpatrzeniu odwołań 9 decyzji uchylono w trybie art. 132 kpa. Do Wojewody Pomorskiego zostało przekazanych 41 odwołań, z czego: 3 decyzje zostały uchylone w całości; 1 decyzja została uchylona i umorzone zostało postępowanie organu I instancji; 1 decyzję uchylono do ponownego rozpoznania, a pozostałe zostały utrzymane w mocy.