



POWIAT KARTUSKI
POWIATOWY URZĄD
PRACY W KARTUZACH



ANALIZA RYNKU PRACY POWIATU KARTUSKIEGO W ROKU 2012

Opracował: Jan Geras

Kartuzy, luty 2013

SPIS TREŚCI

WSTĘP	3
I. RYNEK PRACY POWIATU KARTUSKIEGO NA TLE WOJEWÓDZTWA POMORSKIEGO	4
II. STAN I STRUKTURA BEZROBOCIA	6
1. Poziom i dynamika bezrobocia	6
2. Bilans bezrobotnych	8
3. Bezrobotni na wsi	10
4. Struktura bezrobotnych	11
4. 1. Kobiety	11
4. 2. Bezrobotni z prawem do zasiłku	11
4. 3. Bezrobotni według wieku	12
4. 4. Bezrobotni w wieku 18-24 lata	13
4. 5. Bezrobotni niepełnosprawni	13
4. 6. Bezrobotni według poziomu wykształcenia	15
4. 7. Bezrobotni według stażu pracy	16
4. 8. Bezrobotni według czasu pozostawania bez pracy	16
4. 9. Długotrwale bezrobotni	17
4. 10. Bezrobotni według zawodów i specjalności	18
III. PRZECIWDZIAŁANIE BEZROBOCIU	20
1. Pośrednictwo pracy	20
2. Aktywne formy przeciwdziałania bezrobociu	21
2. 1. Środki Funduszu Pracy ustalone algorytmem	21
2. 2. Dodatkowe projekty finansowane ze środków Funduszu Pracy	21
2. 3. Projekty realizowane ze środków Unii Europejskiej	24
3. Poradnictwo i informacja zawodowa	29
4. Klub Pracy	29
5. Rehabilitacja zawodowa ze środków PFRON	30
6. Inne działania	30
IV. GOSPODAROWANIE FUNDUSZAMI CELOWYMI I BUDŻETEM....	33
1. Fundusz Pracy	33
2. Środki Unii Europejskiej	34
3. Środki budżetowe na składkę zdrowotną	35
4. Środki budżetowe na utrzymanie urzędu	35
V. DECYZJE I ZAŚWIADCZENIA WYDANE PRZEZ URZĄD PRACY ..	35

WSTĘP

W roku 2012 w powiecie kartuskim, nastąpił wzrost bezrobocia w stosunku do 2011 roku. Stopa bezrobocia w powiecie kartuskim wzrosła o 0,5%, według stanu na dzień 31 grudnia 2012 r. wynosiła 10,9%, zaś ilość zarejestrowanych bezrobotnych o 4,6% (4.828 osób, wg stanu na dzień 31 grudnia 2012 r.).

Powiatowy Urząd Pracy w Kartuzach poprzez swoje aktywne działania, przy zaangażowaniu środków finansowych krajowego Funduszu Pracy, jak i środków Europejskiego Funduszu Społecznego, stara się wpływać na złagodzenie powyższego zjawiska. W 2012 r. poza ustalonym, przez Ministra Pracy i Polityki Społecznej limitem na poziomie 3.352.400 PLN, pozyskano dodatkowo 3.518.700 PLN na aktywizację osób bezrobotnych (łącznie z projektami systemowymi PO KL).

W 2012 r. wdrożono systemu Samorządowej Elektronicznej Platformy Informacyjnej SEPI, oprogramowania umożliwiającego wymianę danych pomiędzy jednostkami administracji publicznej. Do systemu przystąpiło 7 gminnych ośrodków pomocy społecznej z terenu powiatu kartuskiego, Urząd Gminy Sierakowice i Powiatowe Centrum Pomocy Rodzinie w Kartuzach.

Rozbudowano istniejący systemu multimedialnej Informacji dla klientów PUP o dodatkowe 2 monitory z komputerami, wykorzystywanymi do wizualizacji i prezentacji informacji dla klientów Urzędu w tym aktualnych ofert pracy.

Zakupiono drukarki termiczne, które zainstalowano w INFOKIOSKACH wykorzystywanych w siedzibie PUP Kartuzy, dzięki którym umożliwiono klientom urzędu bezpośrednio drukowanie ofert pracy.

Informacje zawarte w niniejszym opracowaniu mają na celu przedstawienie danych na temat wielkości i struktury bezrobocia w powiecie kartuskim w 2012 roku oraz działań podejmowanych przez Powiatowy Urząd Pracy w Kartuzach na rzecz aktywizacji osób bezrobotnych i łagodzenia skutków bezrobocia. Informacje te również mają służyć wszystkim zainteresowanym w podejmowaniu aktywnych działań na rzecz rozwiązywania problemów społecznych powiatu kartuskiego, przede wszystkim w zakresie wspierania edukacji przez całe życie, rozwoju zawodowego, promocji zatrudnienia oraz łagodzenia skutków bezrobocia.

W dniu 31 grudnia 2012 r. w Powiatowym Urzędzie Pracy w Kartuzach było zarejestrowanych 4.828 osób bezrobotnych. Stopa bezrobocia wynosiła 10,9%.

Bezrobocie w powiecie kartuskim charakteryzuje się (dane z dnia 31.12.2012 r.) wysokim udziałem w łącznej liczbie bezrobotnych:

1. bezrobotnych mieszkańców wsi – 84,8%,
2. bezrobotnych kobiet – 55,6%,
3. ludzi młodych w wieku 18-24 lata – 35,8%,
4. długotrwale bezrobotnych – 33,9%.

I. RYNEK PRACY POWIATU KARTUSKIEGO NA TLE WOJEWÓDZTWA POMORSKIEGO

Powiatowy Urząd Pracy w Kartuzach jest jednostką organizacyjną powiatu kartuskiego realizującą zadania powiatu w zakresie polityki rynku pracy i wchodzącą w skład powiatowej administracji zespolonej. Zakres właściwości terytorialnej Powiatowego Urzędu Pracy wynika z podziału administracyjnego województwa i obejmuje miasto Kartuzy i Żukowo oraz gminy: Chmielno, Kartuzy, Przodkowo, Sierakowice, Somonino, Stężycę, Sulęczyno oraz Żukowo.

LICZBA MIESZKAŃCÓW POWIATU KARTUSKIEGO (WG GUS)

Stan w dniu	Liczba mieszkańców
31.12.2007 r.	112.221
31.12.2008 r.	114.083
31.12.2009 r.	116.000
31.12.2010 r.	118.087
31.12.2011 r.	121.358

Przy realizacji swoich zadań Powiatowy Urząd Pracy współpracuje z wydziałami Starostwa Powiatowego w Kartuzach i innymi jednostkami organizacyjnymi Powiatu, samorządami lokalnymi, Powiatową Radą Zatrudnienia, organizacjami pracodawców, poszczególnymi pracodawcami, związkami zawodowymi, organizacjami pozarządowymi, zarządami funduszy celowych oraz innymi organizacjami działającymi w sprawach promocji zatrudnienia, łagodzenia skutków bezrobocia, aktywizacji zawodowej oraz edukacji.

BEZROBOTNI ZAREJESTROWANI W WOJEWÓDZTWIE POMORSKIM NA KONIEC GRUDNIA DANEGO ROKU (W TYS.) (WG GUS)

Lp.	Powiaty	2007	2008	2009	2010	2011	2012
	POMORSKIE	86,9	67,8	100,3	104,7	106,7	114,6
1	Bytowski	6,4	5,7	6,6	6,7	6,8	7,1
2	Chojnicki	6,2	5,1	6,7	7,0	7,6	7,6
3	Człuchowski	4,1	4,3	5,1	5,1	4,9	4,8
4	Gdański	1,5	1,0	2,2	2,5	2,5	3,1
5	Kartuski	3,3	2,3	3,7	4,5	4,6	4,8
6	Kościerski	3,8	3,3	4,0	4,1	4,1	4,1
7	Kwidziński	3,9	3,2	4,5	4,1	5,4	6,1
8	Lęborski	4,6	3,8	4,4	4,6	4,3	4,7
9	Malborski	4,4	3,5	4,5	4,6	4,7	4,8

10	Nowodworski	3,3	2,6	3,2	3,5	3,4	3,6
11	Pucki	3,0	2,1	3,1	3,2	3,4	3,7
12	Słupski	6,8	4,8	6,8	7,1	7,1	7,3
13	Starogardzki	8,0	5,8	8,8	8,5	9,0	9,2
14	Sztumski	2,3	2,1	3,2	3,0	3,1	3,4
15	Tczewski	6,8	3,8	5,8	5,4	5,3	5,3
16	Wejherowski	4,5	4,0	7,3	8,5	8,4	9,4
17	Miasto Gdańsk	7,2	4,8	9,5	10,9	11,1	13,1
18	Miasto Gdynia	2,6	2,3	5,4	5,6	5,6	6,6
19	Miasto Słupsk	3,8	2,8	4,7	5,1	4,7	4,9
20	Miasto Sopot	0,4	0,3	0,6	0,7	0,7	0,9

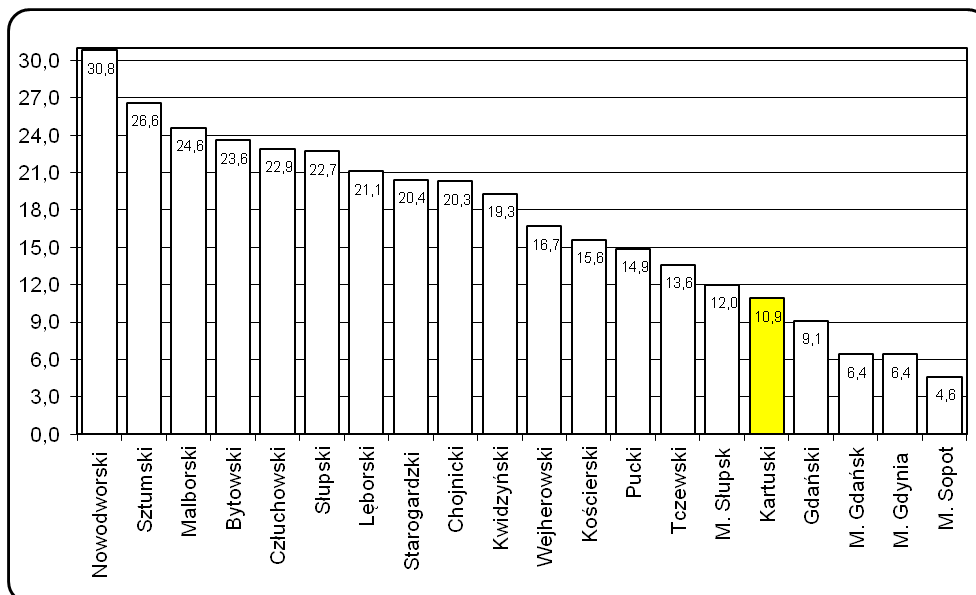
Na tle województwa pomorskiego powiat kartuski zajmuje 5 miejsce pod względem kształtującej się stopy bezrobocia w stosunku do ludności aktywnej zawodowo

**STOPA BEZROBOCIA W POWIATACH WOJEWÓDZTWA POMORSKIEGO
NA KONIEC GRUDNIA DANEGO ROKU (WG GUS)**

Lp.	Powiaty	2007	2008	2009	2010	2011	2012
	POLSKA	11,4	9,5	12,1	12,4	12,5	13,4
	POMORSKIE	10,9	8,4	11,9	12,3	12,4	13,4
1	Bytowski	22,9	20,1	22,6	22,0	22,0	23,6
2	Chojnicki	17,5	14,7	18,5	18,2	19,2	20,3
3	Człuchowski	20,5	20,7	23,8	24,7	23,5	22,9
4	Gdański	5,9	3,5	6,9	7,8	7,7	9,1
5	Kartuski	9,9	6,3	9,4	10,4	10,4	10,9
6	Kościerski	16,6	13,8	16,3	15,2	15,1	15,6
7	Kwidzyński	11,8	9,9	13,8	12,7	16,0	19,3
8	Lęborski	20,1	16,3	18,8	19,9	18,8	21,1
9	Malborski	21,4	17,8	22,2	23,4	23,8	24,6
10	Nowodworski	27,6	21,9	26,3	29,0	28,5	30,8
11	Pucki	13,0	8,4	12,2	12,6	13,3	14,9
12	Słupski	22,1	16,2	21,6	22,5	22,4	22,7
13	Starogardzki	19,6	13,8	20,0	19,2	20,1	20,4
14	Sztumski	19,3	16,9	23,9	23,8	24,6	26,6
15	Tczewski	17,7	9,7	14,9	14,2	13,8	13,6
16	Wejherowski	9,7	8,1	13,5	15,1	14,9	16,7
17	Miasto Gdańsk	3,7	2,6	4,8	5,4	5,5	6,4

18	Miasto Gdynia	2,5	2,3	5,3	5,5	5,5	6,4
19	Miasto Słupsk	9,1	6,6	11,0	12,3	11,3	12
20	Miasto Sopot	2,4	1,9	3,3	3,9	3,9	4,6

STOPA BEZROBOCIA W WOJEWÓDZTWIE POMORSKIM

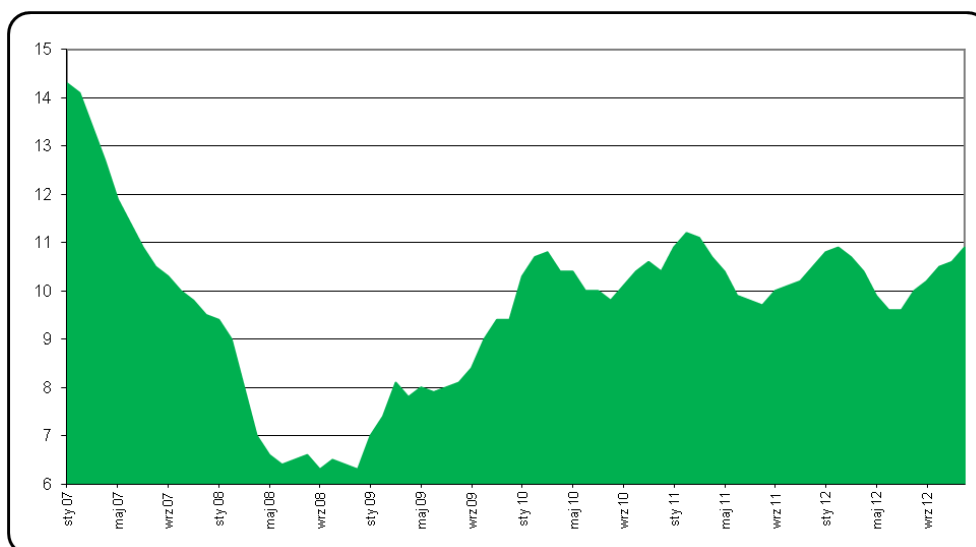


II. STAN I STRUKTURA BEZROBOCIA

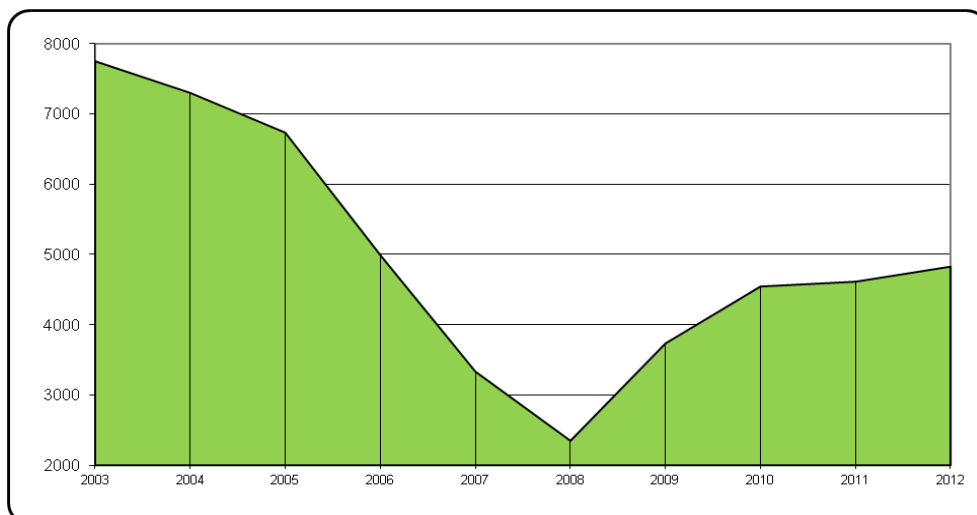
1. Poziom i dynamika bezrobocia

W końcu grudnia 2012 r. w ewidencji Powiatowego Urzędu Pracy w Kartuzach zarejestrowanych było 4.828 osób bezrobotnych. Oznacza to wzrost poziomu bezrobocia w porównaniu do analogicznego okresu 2011 r. (4.614) o 214 osób, tj. o 4,6%.

STOPA BEZROBOCIA W POWIECIE KARTUSKIM



ILÓŚĆ BEZROBOTNYCH ZAREJESTROWANYCH NA KONIEC GRUDNIA DANEGO ROKU

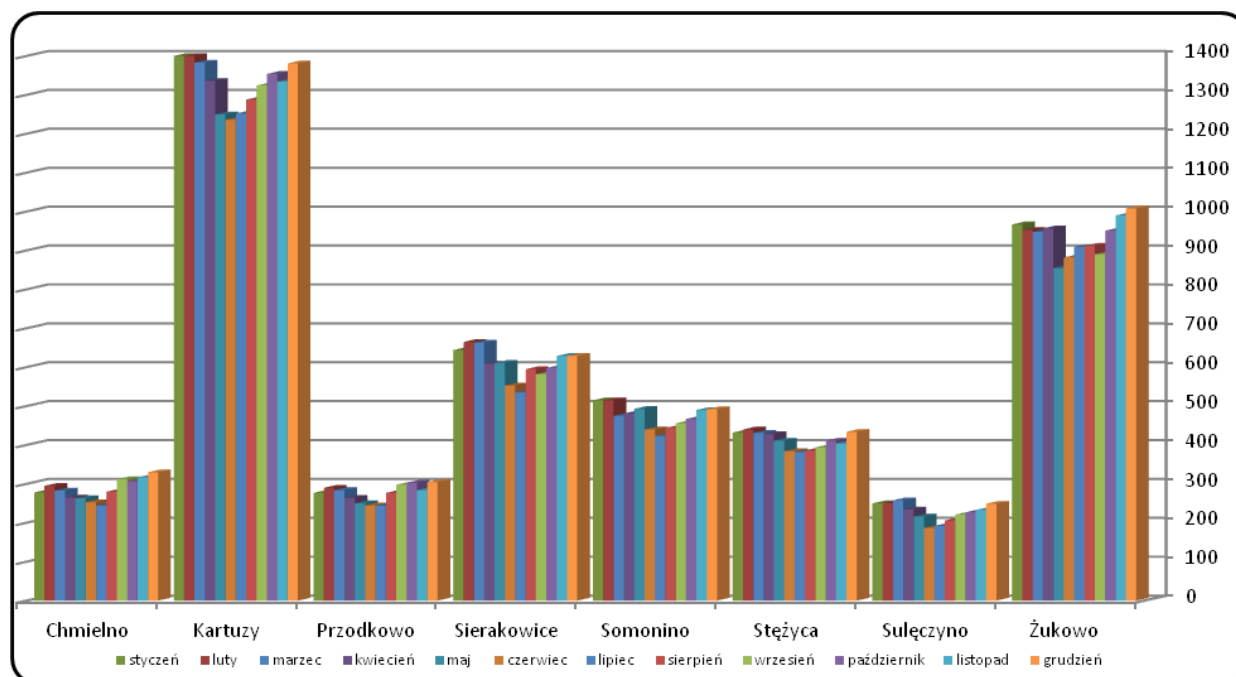


STAN I DYNAMIKA BEZROBOCIA W POWIECIE KARTUSKIM

Gmina	Bezrobotni zarejestrowani - stan w dniu			
	31.12.2011	31.12.2012	Wzrost / spadek	Dynamika [31.12.2011 = 100]
Chmielno	287	330	43	114,98%
Kartuzy	1348	1381	33	102,45%
w tym miasto Kartuzy	605	611	6	100,99%
Przodkowo	288	305	17	105,90%
Sierakowice	616	629	13	102,11%
Somonino	499	492	-7	98,60%
Stężycza	390	434	44	111,28%
Sulęczyno	229	249	20	108,73%
Żukowo	957	1008	51	105,33%
w tym miasto Żukowo	121	124	3	102,48%
Razem	4614	4828	214	104,64%

Gmina	Na koniec miesiąca											
	I	II	III	IV	V	VI	VII	VIII	IX	X	XI	XII
Chmielno	278	295	283	265	263	253	244	280	312	306	317	330
Kartuzy	1418	1415	1383	1336	1250	1236	1252	1288	1324	1354	1334	1381
w tym miasto Kartuzy	640	642	638	615	571	561	561	577	578	593	583	611
Przodkowo	277	290	284	264	250	245	244	277	298	303	284	305
Sierakowice	644	665	663	609	611	553	535	595	582	598	629	629
Somonino	515	515	475	481	493	440	423	444	456	467	490	492
Stężycza	432	440	431	428	411	384	382	386	394	411	404	434
Sulęczyno	250	250	258	234	216	187	192	206	221	227	233	249
Żukowo	967	953	948	957	855	882	909	912	890	951	990	1008
w tym miasto Żukowo	111	109	93	89	77	73	82	82	87	110	119	124
Razem	4781	4823	4725	4574	4349	4180	4181	4388	4477	4617	4681	4828

BEZROBOTNI ZAREJESTROWANI (WG GMIN ZAMIESZKANIA) W 2012 R.



IŁOŚĆ OSÓB BEZROBOTNYCH ZAREJESTROWANYCH W PUP KARTUZY

Gmina						
	2007	2008	2009	2010	2011	2012
Chmielno	217	140	171	248	287	330
Kartuzy	1069	764	1209	1418	1348	1381
w tym miasto Kartuzy	501	349	568	630	605	611
Przodkowo	179	110	204	228	288	305
Sierakowice	532	365	574	682	616	629
Somonino	306	245	368	472	499	492
Stężycza	266	181	325	397	390	434
Sulęczyño	166	125	174	203	229	249
Żukowo	599	419	710	897	957	1008
w tym miasto Żukowo	78	27	50	97	121	124
Razem:	3334	2349	3735	4545	4614	4828

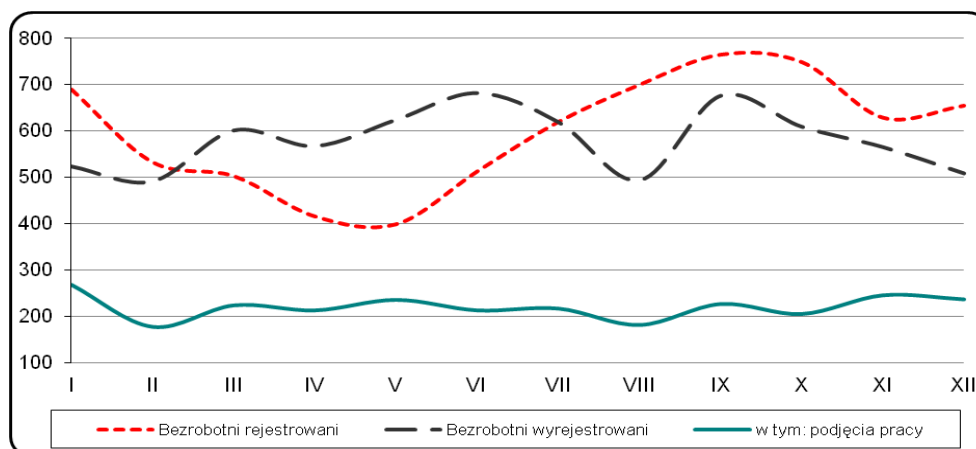
2. Bilans bezrobotnych

Okres od stycznia do grudnia 2012 roku charakteryzuje się przewagą napływu bezrobotnych (zarejestrowano 7.172 osoby) nad odpływem bezrobotnych (z ewidencji wyłączono z różnych przyczyn 6.958 osób). Spośród 7.172 osób zarejestrowanych, 4.972 osoby (69,3%) zarejestrowały się po raz kolejny.

Spośród 6.958 osób bezrobotnych wyłączonych z ewidencji, najczęściej tj. 2.633 osoby (37,8%) wyłączono z powodu podjęcia pracy. Z powodu nie

potwierdzenia gotowości do pracy wyłączono 2.577 osób (37%), zaś z powodu dobrowolnej rezygnacji ze statusu osoby bezrobotnej 713 osób (10,2%).

FLUKTUACJA BEZROBOTNYCH W ROKU 2012



W badanym okresie zarejestrowano więcej kobiet niż mężczyzn (odpowiednio 3.611 i 3.561 osób), z ewidencji wyłączono też więcej kobiet niż mężczyzn (odpowiednio 3.672 i 3.286 osób).

NAPLYW I ODPLYW BEZROBOTNYCH W ROKU 2012

Wyszczególnienie	Ogółem	w tym:	
		mężczyźni	kobiety
I. Stan w dniu 31.12.2011 r.	4614	1863	2751
II. Zarejestrowani w okresie sprawozdawczym	7172	3561	3611
- po raz pierwszy	2200	1098	1102
- po raz kolejny (od 1990)	4972	2463	2509
III. Wyłączeni z ewidencji w tym z tytułu:	6958	3282	3676
- podjęcia pracy z tego:	2633	1098	1535
- prac interwencyjnych	130	52	78
- podjęcia działalności gospodarczej	103	65	38
- rozpoczęcia szkolenia	308	183	125
- rozpoczęcia stażu	310	53	257
- nie potwierdzenia gotowości do pracy	2577	1533	1044
- dobrowolnej rezygnacji ze statusu	713	186	527
- nabycia praw emerytalnych lub rentowych	109	58	51
IV. Stan w dniu 31.12.2012 r. (I + II – III)	4828	2142	2686

3. Bezrobotni na wsi

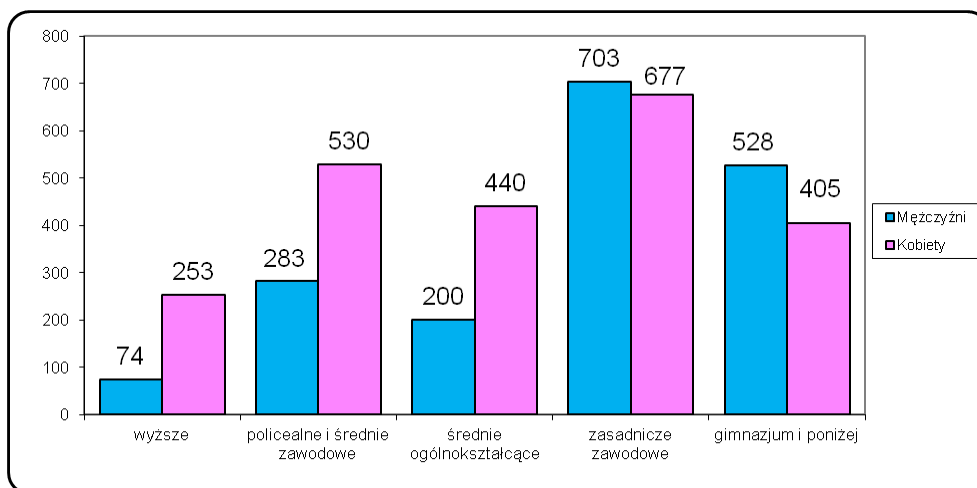
BEZROBOTNI ZAMIESZKALI NA WSI ZAREJESTROWANI W PUP KARTUZY

Stan na koniec roku	Ilość osób	% ogółu bezrobotnych	Ilość kobiet	% bezrobotnych mieszkańców wsi	Ilość mężczyzn	% bezrobotnych mieszkańców wsi
2008	1973	84,0	1255	63,6	718	36,4
2009	3117	83,5	1722	55,2	1395	44,8
2010	3818	84,0	2082	54,5	1736	45,5
2011	3888	84,3	2353	60,5	1535	39,5
2012	4093	84,8	2305	56,3	1788	43,7

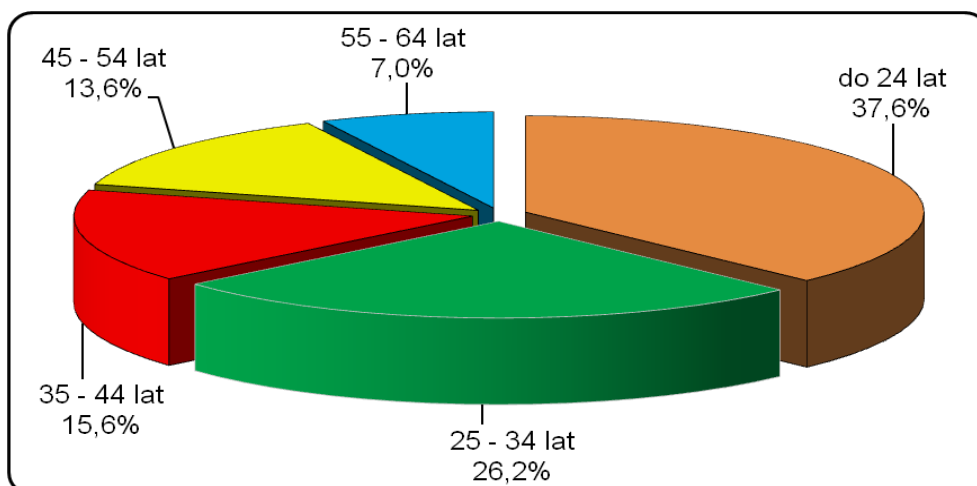
BEZROBOTNI ZAMIESZKALI NA WSI Z PRAWEM DO ZASIŁKU

Stan na koniec roku	Ilość osób	% bezrobotnych mieszkańców wsi
2008	419	21,2
2009	624	20,0
2010	625	16,4
2011	658	16,9
2012	802	19,6

BEZROBOTNI ZAMIESZKALI NA WSI WG WYKSZTAŁCENIA



BEZROBOTNI ZAMIESZKALI NA WSI WG WIEKU



4. Struktura bezrobocia

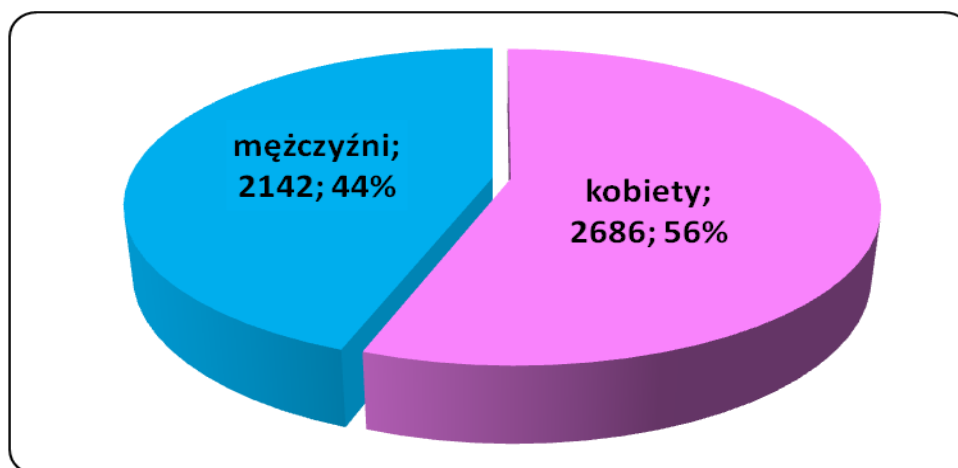
4.1. Kobiety

BEZROBOTNE KOBIETY ZAREJESTROWANE W PUP KARTUZY

Stan na koniec roku	Ilość osób	% ogółu bezrobotnych
2008	1471	62,6
2009	2034	54,5
2010	2438	53,6
2011	2751	59,6
2012	2686	55,6

UDZIAŁ POSZCZEGÓLNYCH GRUP KOBIET W OGÓLNEJ POPULACJI BEZROBOTNYCH KOBIET

Wyszczególnienie	W dniu 31.12.2008 r.		W dniu 31.12.2009 r.		W dniu 31.12.2010 r.		W dniu 31.12.2011 r.		W dniu 31.12.2012 r.	
	liczba	%	Liczba	%	liczba	%	liczba	%	liczba	%
Poprzednio pracujące	1114	75,7	1572	77,3	1829	75,0	2134	77,6	2124	79,1
Dotychczas nie pracujące	357	24,3	462	22,7	609	25,0	617	22,4	562	20,9
Posiadające prawo do zasiłku	300	20,4	365	17,9	375	15,4	479	17,4	482	17,9
Zwolnione z przyczyn dot. zakładu pracy	27	1,8	30	1,5	25	1,0	17	0,6	35	1,3
Mieszkanki wsi	1255	85,3	1722	84,7	2082	85,4	2353	85,5	2305	85,8



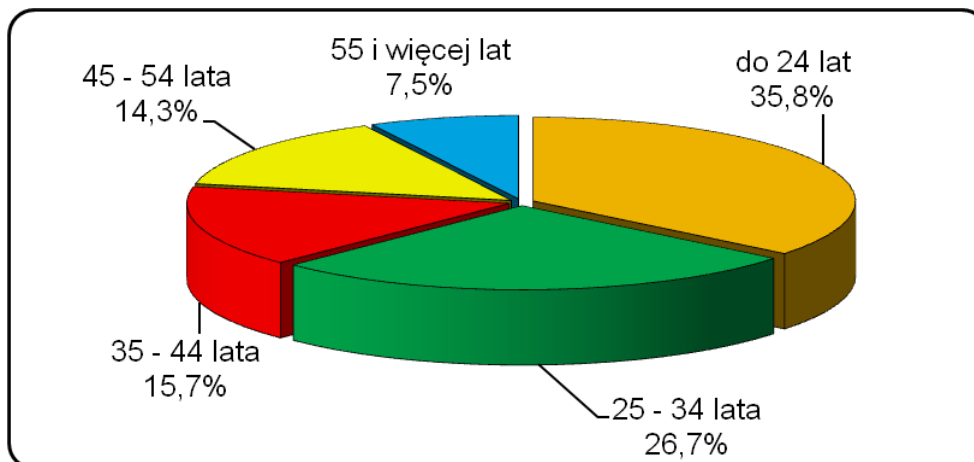
4.2. Bezrobotni z prawem do zasiłku

BEZROBOTNI Z PRAWEM DO ZASIŁKU ZAREJESTROWANI W PUP KARTUZY

Stan na koniec roku	Ilość osób	% ogółu bezrobotnych	Ilość kobiet	% bezrobotnych kobiet	Ilość mężczyzn	% bezrobotnych mężczyzn
2008	521	22,2	300	20,4	221	25,2
2009	765	20,5	365	17,9	400	23,5
2010	749	16,5	375	15,4	374	17,7
2011	805	17,4	479	17,4	326	17,5
2012	977	20,2	482	17,9	495	23,1

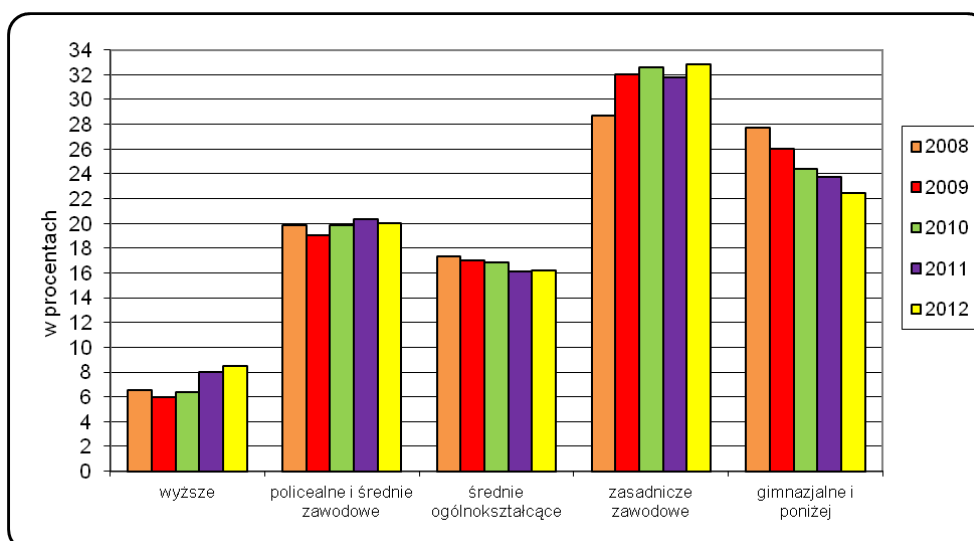
4.3. Bezrobotni według wieku

BEZROBOTNI WEDŁUG WIEKU



Wiek	Bezrobotni ogółem		w tym:			
	w liczbach bezwzględnych	% ogółu bezrobotnych	kobiety		mężczyźni	
			w liczbach bezwzględnych	% ogółu kobiet	w liczbach bezwzględnych	% ogółu mężczyzn
Ogółem	4828	100,0	2686	100	2142	100
18 - 24 lata	1728	35,79	963	35,85	765	35,71
25 - 34 lata	1291	26,74	777	28,93	514	24,00
35 - 44 lata	756	15,66	485	18,06	271	12,65
45 - 54 lata	690	14,29	354	13,18	336	15,69
55 i więcej lat	363	7,52	107	3,98	256	11,95

BEZROBOTNI ZAREJESTROWANI (WG WIEKU)



4.4. Bezrobotni w wieku 18-24 lata

Bezrobotni w wieku 18-24 lata stanowią najliczniejszą grupę bezrobotnych zarejestrowanych w Powiatowym Urzędzie Pracy w Kartuzach.

BEZROBOTNE OSOBY W WIEKU 18-24 ZAREJESTROWANE W PUP KARTUZY

Stan na koniec roku	Ilość osób	% ogółu bezrobotnych
2008	782	33,3
2009	1362	36,5
2010	1647	36,2
2011	1690	36,6
2012	1728	35,8

Wykształcenie	Bezrobotni w wieku 18-24		w tym:			
	w liczbach bezwzględnych	% ogółu bezrobotnych w wieku 18-24	kobiety		mężczyźni	
			w liczbach bezwzględnych	% ogółu kobiet	w liczbach bezwzględnych	% ogółu mężczyzn
Ogółem	1728	100	963	100	765	100
Wyższe	82	4,75	65	6,75	17	2,22
Policealne i średnie zawodowe	395	22,86	231	23,99	164	21,44
Średnie ogólnokształcące	430	24,88	296	30,74	134	17,52
Zasadnicze zawodowe	581	33,62	268	27,83	313	40,92
Gimnazjalne i poniżej	240	13,89	103	10,70	137	17,91

Staż pracy	Bezrobotni w wieku 18-24		w tym:			
	w liczbach bezwzględnych	% ogółu bezrobotnych w wieku 18-24	kobiety		mężczyźni	
			w liczbach bezwzględnych	% ogółu kobiet	w liczbach bezwzględnych	% ogółu mężczyzn
Ogółem	1728	100	963	100	765	100
Do 1 roku	263	15,22	171	17,76	92	12,03
1-5	709	41,03	348	36,14	361	47,19
5-10	56	3,24	21	2,18	35	4,58
Bez stażu	700	40,51	423	43,93	277	36,21

4.5. Bezrobotni niepełnosprawni

BEZROBOTNI NIEPEŁNOSPRAWNI ZAREJESTROWANI W PUP KARTUZY

Stan na koniec roku	Ilość osób	% ogółu bezrobotnych
2008	151	6,4
2009	218	5,8
2010	227	5,0
2011	231	5,0
2012	227	4,7

Wiek	Bezrobotni niepełnosprawni		w tym:			
			kobiety		mężczyźni	
	w liczbach bezwzględnych	% ogółu bezrobotnych niepełnosprawnych	w liczbach bezwzględnych	% ogółu kobiet	w liczbach bezwzględnych	% ogółu mężczyzn
Ogółem	227	100,00	121	100,00	106	100,00
18 - 24 lata	45	19,82	29	23,97	16	15,09
25 - 34 lata	34	14,98	21	17,36	13	12,26
35 - 44 lata	39	17,18	26	21,49	13	12,26
45 - 54 lata	66	29,07	34	28,10	32	30,19
55 i więcej lat	43	18,94	11	9,09	32	30,19

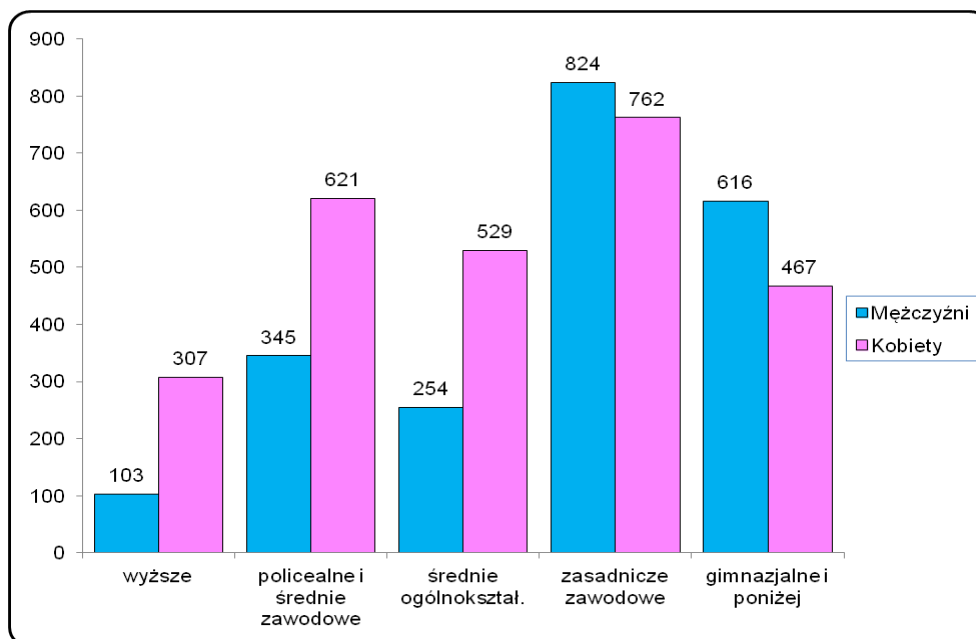
Wykształcenie	Bezrobotni niepełnosprawni		w tym:			
			kobiety		mężczyźni	
	w liczbach bezwzględnych	% ogółu bezrobotnych niepełnosprawnych	w liczbach bezwzględnych	% ogółu kobiet	w liczbach bezwzględnych	% ogółu mężczyzn
Wyższe	11	4,85	8	6,61	3	2,83
Policealne i średnie zawodowe	34	14,98	20	16,53	14	13,21
Średnie ogólnokształcące	30	13,22	22	18,18	8	7,55
Zasadnicze zawodowe	89	39,21	47	38,84	42	39,62
Gimnazjalne i poniżej	63	27,75	24	19,83	39	36,79

Staż pracy	Bezrobotni niepełnosprawni		w tym:			
			kobiety		mężczyźni	
	w liczbach bezwzględnych	% ogółu bezrobotnych niepełnosprawnych	w liczbach bezwzględnych	% ogółu kobiet	w liczbach bezwzględnych	% ogółu mężczyzn
do 1 roku	24	10,57	13	10,74	11	10,38
1 - 5	42	18,50	28	23,14	14	13,21
5 - 10	34	14,98	18	14,88	16	15,09
10 - 20	51	22,47	30	24,79	21	19,81
20 - 30	30	13,22	8	6,61	22	20,75
30 lat i więcej	11	4,85	2	1,65	9	8,49
bez stażu	35	15,42	22	18,18	13	12,26

Czas pozostawania bez pracy	Bezrobotni niepełnosprawni		w tym:			
			kobiety		mężczyźni	
	w liczbach bezwzględnych	% ogółu bezrobotnych niepełnosprawnych	w liczbach bezwzględnych	% ogółu kobiet	w liczbach bezwzględnych	% ogółu mężczyzn
do 1 miesiąca	25	11,01	8	6,61	17	16,04
1 - 3 miesiące	45	19,82	19	15,70	26	24,53
3 - 6 miesięcy	46	20,26	27	22,31	19	17,92
6 - 12 miesięcy	29	12,78	17	14,05	12	11,32
12 - 24 miesiące	48	21,15	27	22,31	21	19,81
powyżej 24 miesięcy	34	14,98	23	19,01	11	10,38

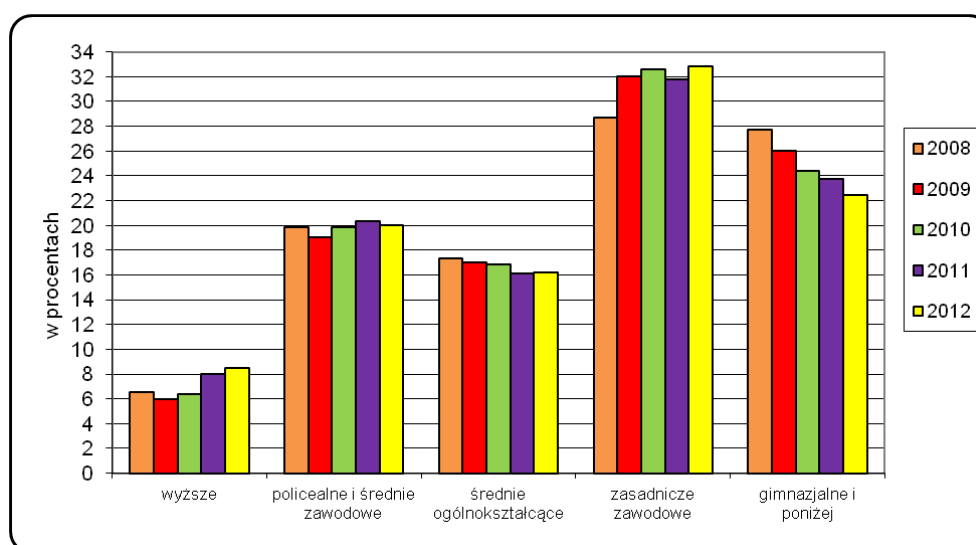
4.6. Bezrobotni według poziomu wykształcenia

BEZROBOTNI WEDŁUG WYKSZTAŁCENIA I PŁCI



Wykształcenie	Bezrobotni ogółem		w tym:			
	w liczbach bezwzględnych	% ogółu bezrobotnych	kobiety		mężczyźni	
			w liczbach bezwzględnych	% ogółu kobiet	w liczbach bezwzględnych	% ogółu mężczyzn
Ogółem	4828	100,0	2686	100	2142	100
Wyższe	410	8,49	307	11,43	103	4,81
Policealne i średnie zawodowe	966	20,01	621	23,12	345	16,11
Średnie ogólnokształcące	783	16,22	529	19,69	254	11,86
Zasadnicze zawodowe	1586	32,85	762	28,37	824	38,47
Gimnazjalne i poniżej	1083	22,43	467	17,39	616	28,76

BEZROBOTNI WG POZIOMU WYKSZTAŁCENIA



4.7. Bezrobotni według stażu pracy

BEZROBOTNI WG STAŻU PRACY

Staż pracy	Bezrobotni ogółem		w tym:			
			kobiety		mężczyźni	
	w liczbach bezwzględnych	% ogółu bezrobotnych	w liczbach bezwzględnych	% ogółu kobiet	w liczbach bezwzględnych	% ogółu mężczyzn
Ogółem	4828	100,0	2686	100	2142	100
do 1 roku	535	11,08	353	13,14	182	8,50
1 - 5	1398	28,96	776	28,89	622	29,04
5 - 10	725	15,02	406	15,12	319	14,89
10 - 20	702	14,54	388	14,45	314	14,66
20 - 30	398	8,24	165	6,14	233	10,88
30 lat i więcej	146	3,02	36	1,34	110	5,14
bez stażu	924	19,14	562	20,92	362	16,90

STAŻ PRACY OSÓB BEZROBOTNYCH ZAREJESTROWANYCH W PUP KARTUZY

Stan na koniec roku	Ze stażem pracy	% ogółu bezrobotnych	Bez stażu pracy	% ogółu bezrobotnych
2008	1835	78,1	514	21,9
2009	2970	79,5	765	20,5
2010	3566	78,5	979	21,5
2011	3657	79,3	957	20,7
2012	3904	80,9	924	19,1

4.8. Bezrobotni według czasu pozostawania bez pracy

BEZROBOTNI WEDŁUG CZASU POZOSTAWANIA BEZ PRACY (NIEPRZERWANIE)

Czas pozostawania bez pracy	Bezrobotni ogółem		w tym:			
			kobiety		mężczyźni	
	w liczbach bezwzględnych	% ogółu bezrobotnych	w liczbach bezwzględnych	% ogółu kobiet	w liczbach bezwzględnych	% ogółu mężczyzn
Ogółem	4828	100,0	2686	100	2142	100
do 1 miesiąca	531	11,00	188	7,00	343	16,01
1 – 3 miesiące	1178	24,40	571	21,26	607	28,34
3 – 6 miesięcy	1110	22,99	647	24,09	463	21,62
6 – 12 miesięcy	849	17,58	494	18,39	355	16,57
12 – 24 miesiące	736	15,24	477	17,76	259	12,09
powyżej 24 miesięcy	424	8,78	309	11,50	115	5,37

4.9. Długotrwale bezrobotni

Długotrwale bezrobotny to osoba bezrobotna pozostająca w rejestrze powiatowego urzędu pracy łącznie przez okres ponad 12 miesięcy w okresie ostatnich 2 lat, z wyłączeniem okresów odbywania stażu i przygotowania zawodowego dorosłych.

W końcu roku 2012 było zarejestrowanych w Powiatowym Urzędzie Pracy w Kartuzach 1635 długotrwale bezrobotnych, co stanowiło 33,9% ogółu zarejestrowanych bezrobotnych. Długotrwale bezrobotnych kobiet było 1073 (65,6% długotrwale bezrobotnych). W znacznie korzystniejszej sytuacji byli mężczyźni – 562 długotrwale bezrobotnych (34,3% tej grupy bezrobotnych).

Wiek	Długotrwale bezrobotni ogółem		w tym:			
	w liczbach bezwzględnych	% ogółu długotrwale bezrobotnych	kobiety		mężczyźni	
			w liczbach bezwzględnych	% ogółu kobiet	w liczbach bezwzględnych	% ogółu mężczyzn
Ogółem	1635	100,0	1073	100,0	562	100,0
18 - 24 lata	510	31,19	339	31,59	171	30,43
25 - 34 lata	419	25,63	310	28,89	109	19,40
35 - 44 lata	289	17,68	222	20,69	67	11,92
45 - 54 lata	281	17,19	163	15,19	118	21,00
55 i więcej lat	136	8,32	39	3,63	97	17,26

Wykształcenie	Długotrwale bezrobotni ogółem		w tym:			
	w liczbach bezwzględnych	% ogółu długotrwale bezrobotnych	kobiety		mężczyźni	
			w liczbach bezwzględnych	% ogółu kobiet	w liczbach bezwzględnych	% ogółu mężczyzn
Wyższe	124	7,58	98	9,13	26	4,63
Policealne i średnie zawodowe	314	19,20	225	20,97	89	15,84
Średnie ogólnokształcące	249	15,23	192	17,89	57	10,14
Zasadnicze zawodowe	555	33,94	332	30,94	223	39,68
Gimnazjalne i poniżej	393	24,04	226	21,06	167	29,72

Staż pracy	Długotrwale bezrobotni ogółem		w tym:			
	w liczbach bezwzględnych	% ogółu długotrwale bezrobotnych	kobiety		mężczyźni	
			w liczbach bezwzględnych	% ogółu kobiet	w liczbach bezwzględnych	% ogółu mężczyzn
Do 1 roku	236	14,43	183	17,05	53	9,43
1-5	467	28,56	311	28,98	156	27,76
5-10	216	13,21	146	13,61	70	12,46
10-20	236	14,43	156	14,54	80	14,23
20-30	138	8,44	54	5,03	84	14,95
30 lat i więcej	25	1,53	1	0,09	24	4,27
Bez stażu	317	19,39	222	20,69	95	16,90

4.10. Bezrobotni według zawodów i specjalności

Spośród zarejestrowanych osób bezrobotnych konkretnym zawodem legitymowało się 3.996 osób (82,8% ogółu bezrobotnych).

Najliczniejszą grupą zawodową byli pracownicy usług osobistych i sprzedawcy (1.230 osób tj. 25,5% ogółu bezrobotnych). Drugą w kolejności grupę zawodową stanowili robotnicy przemysłowi i rzemieślnicy (1.208 osób tj. 25,0% bezrobotnych).

BEZROBOTNI WEDŁUG GRUP ZAWODÓW I SPECJALNOŚCI - STAN NA DZIEŃ 31 GRUDNIA 2012 R.

Kod	Nazwa grupy zawodowej (specjalności)		Liczba bezrobotnych	
			ogółem ¹	kobiety
1	Przedstawiciele władz publicznych, wyżsi urzędnicy i kierownicy		28	14
11	Przedstawiciele władz publicznych, wyżsi urzędnicy i dyrektorzy generalni		5	2
12	Kierownicy do spraw zarządzania i handlu		11	9
13	Kierownicy do spraw produkcji i usług		9	1
14	Kierownicy w branży hotelarskiej, handlu i innych branżach usługowych		3	2
2	Specjaliści		286	222
21	Specjaliści nauk fizycznych, matematycznych i technicznych		49	23
22	Specjaliści do spraw zdrowia		13	13
23	Specjaliści nauczania i wychowania		81	74
w tym:	235107	<i>Pedagog</i>	23	20
24	Specjaliści do spraw ekonomicznych i zarządzania		85	72
25	Specjaliści do spraw technologii informacyjno-komunikacyjnych		3	1
26	Specjaliści z dziedziny prawa, dziedzin społecznych i kultury		55	39
w tym:	263102	<i>ekonomista</i>	27	21
3	Technicy i inny średni personel		513	321
31	Średni personel nauk fizycznych, chemicznych i technicznych		144	44
w tym:	311204	<i>technik budownictwa</i>	29	3
	311504	<i>technik mechanik</i>	31	2
	314207	<i>technik rolnictwa</i>	22	8
32	Średni personel do spraw zdrowia		67	54
w tym:	322002	<i>technik żywienia i gospodarstwa domowego</i>	46	38
33	Średni personel do spraw biznesu i administracji		241	198
w tym:	331402	<i>technik agrobiznesu</i>	21	14
	331403	<i>technik ekonomista</i>	131	118
	334306	<i>technik administracji</i>	25	23
34	Średni personel z dziedziny prawa, spraw społecznych, kultury i pokrewny		26	19
35	Technicy informatycy		35	6
w tym:	351203	<i>technik informatyk</i>	32	6
4	Pracownicy biurowi		167	132
41	Sekretarki, operatorzy urządzeń biurowych i pokrewni		60	55
w tym:	411004	<i>technik prac biurowych</i>	49	45
42	Pracownicy obsługi klienta		57	47
w tym:	422402	<i>technik hotelarstwa</i>	31	25
43	Pracownicy do spraw finansowo-statystycznych i ewidencji materiałowej		46	30
w tym:	432103	<i>magazynier</i>	32	18
44	Pozostali pracownicy obsługi biura		4	0
5	Pracownicy usług i sprzedawcy		1230	1014

¹ Pokazano liczbę zarejestrowanych bezrobotnych w danym zawodzie jeżeli była ona równa lub większa od 20.

51	Pracownicy usług osobistych		470	327
w tym:	512001	<i>kucharz</i>	106	77
	512002	<i>kucharz małej gastronomii</i>	77	48
	513101	<i>kelner</i>	37	34
	514101	<i>fryzjer</i>	96	92
	515303	<i>robotnik gospodarczy</i>	120	46
52	Sprzedawcy i pokrewni		737	675
w tym:	522301	<i>sprzedawca</i>	649	604
	522305	<i>technik handlowiec</i>	48	41
53	Pracownicy opieki osobistej i pokrewni		10	10
54	Pracownicy usług ochrony		13	2
6	Rolnicy, ogrodnicy, leśnicy i rybacy		121	86
61	Rolnicy produkcji towarowej		74	56
w tym:	613003	<i>rolnik</i>	41	28
62	Leśnicy i rybacy		12	4
63	Rolnicy i rybacy pracujący na własne potrzeby		35	26
w tym:	633001	<i>rolnik produkcji roślinnej i zwierzęcej pracujący na własne potrzeby</i>	35	26
7	Robotnicy przemysłowi i rzemieślnicy		1208	189
71	Robotnicy budowlani i pokrewni (z wyłączeniem elektryków)		291	6
w tym:	711202	<i>murarz</i>	79	0
	712604	<i>monter instalacji i urządzeń sanitarnych</i>	29	0
	713101	<i>malarz-tapeciarz</i>	26	1
	713102	<i>malarz budowlany</i>	24	2
72	Robotnicy obróbki metali, mechanicy maszyn i urządzeń i pokrewni		346	11
w tym:	721306	<i>blacharz samochodowy</i>	20	0
	722204	<i>ślusarz</i>	98	1
	723103	<i>mechanik pojazdów samochodowych</i>	90	1
	723105	<i>mechanik samochodów osobowych</i>	49	0
73	Rzemieślnicy i robotnicy poligraficzni		36	23
74	Elektrycy i elektronicy		120	3
w tym:	741101	<i>elektromonter instalacji elektrycznych</i>	23	1
	741103	<i>elektryk</i>	30	0
75	Robotnicy w przetw. spoż., obróbce drewna, prod. wyrobów tekstylnych i pokrewni		415	146
w tym:	751201	<i>cukiernik</i>	40	14
	751204	<i>piekarz</i>	41	7
	752205	<i>stolarz</i>	124	4
	752208	<i>stolarz meblowy</i>	40	1
	753105	<i>krawiec</i>	72	70
	753303	<i>szwaczka</i>	23	22
	753402	<i>tapicer</i>	21	1
8	Operatorzy i monterzy maszyn i urządzeń		172	63
81	Operatorzy maszyn i urządzeń wydobywczych i przetwórczych		68	31
82	Monterzy		33	26
w tym:	821304	<i>monter podzespołów i zespołów elektronicznych</i>	22	21
83	Kierowcy i operatorzy pojazdów		71	6
9	Pracownicy przy pracach prostych		271	151
91	Pomoce domowe i sprzątaczk		53	49
w tym:	911207	<i>sprzątaczk biurowa</i>	31	31
92	Robotnicy pomocniczy w rolnictwie, leśnictwie i rybołówstwie		1	1
93	Robotnicy pomocniczy w górnictwie, przemyśle, budownictwie i transporcie		169	67
w tym:	931301	<i>robotnik budowlany</i>	75	2
	932911	<i>robotnik pomocniczy w przemyśle przetwórczym</i>	70	56
94	Pracownicy pomocniczy przygotowujący posiłki		26	23

w tym:	941201	<i>pomoc kuchenna</i>	26	23
95	Sprzedawcy uliczni i pracownicy świadczący usługi na ulicach		0	0
96	Ładowacze nieczystości i inni pracownicy przy pracach prostych		22	11
0	Siły zbrojne		0	0
	Bez zawodu		832	494
	Razem		4828	2686

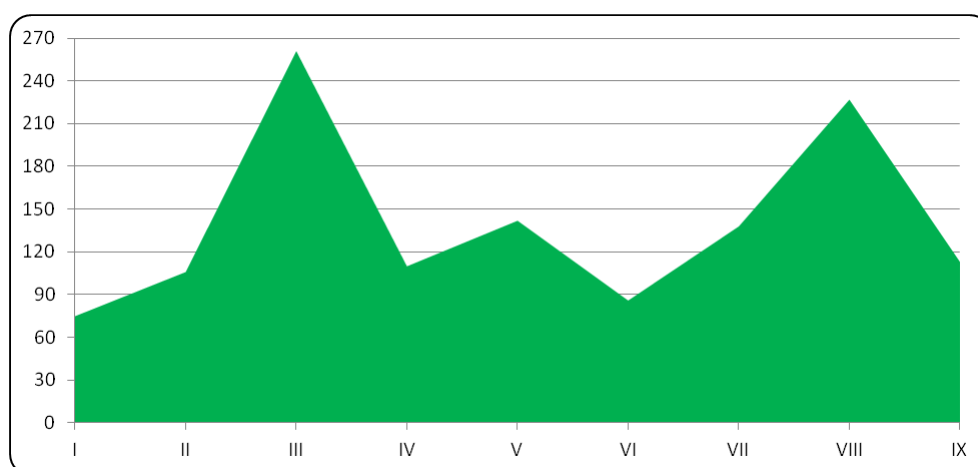
III. PRZECIWDZIAŁANIE BEZROBOCIU

1. Pośrednictwo pracy

W 2012 roku pracę podjęły łącznie 2.633 osoby bezrobotne zarejestrowane w Powiatowym Urzędzie Pracy w Kartuzach.

W okresie styczeń – grudzień 2012 r. Powiatowy Urząd Pracy w Kartuzach pozyskał 1.550 ofert wolnych miejsc pracy i miejsc aktywizacji zawodowej oraz 23 oferty EURES. Ponadto 387 osobom bezrobotnym i poszukującym pracy tutejszy urząd udzielił usługi doradcze w tym zakresie. W celu realizacji pozyskanych ofert pracy pośrednicy pracy wysłali wezwania do 964 osób bezrobotnych. Na pozyskane, zamknięte oferty pracy wydano 2.386 skierowań do pracy. Zorganizowano 12 giełd pracy.

OFERTY WOLNEGO MIEJSCA PRACY I MIEJSC AKTYWIZACJI ZAWODOWEJ ZGŁOSZONE DO URZĘDU PRACY W KARTUZACH



Oferty zgłoszono m.in. w niżej wymienionych zawodach [kod zawodu]²:

- technik prac biurowych [411004] - 178,
- robotnik pomocniczy w przemyśle przetwórczym [932990] - 93,
- robotnik gospodarczy [515303] - 78,
- robotnik budowlany [931301] - 62,
- monter kadłubów okrętowych [721402] - 58,
- spawacz metodą MAG [721204] - 46,
- sprzedawca [522301] - 42,

² Pokazano liczbę ofert w konkretnym zawodzie jeżeli była ona równa lub większa od 20.

- monter izolacji przemysłowych [712403] - 29,
- murarz [711202] - 29,
- szwaczka [753303] - 26,
- kucharz [512001] - 25,
- księgowy [331301] - 24,
- jelicciarz [751102] - 20,
- magazynier [432103] - 20,
- monter rurociągów okrętowych [712606] - 20,
- opiekunka dziecięca [325905] - 20.

2. Aktywne formy przeciwdziałania bezrobociu

2.1 Środki Funduszu Pracy ustalone algorytmem

Na finansowanie programów na rzecz promocji zatrudnienia, łagodzenia skutków bezrobocia i aktywizacji zawodowej w 2012 roku Minister Pracy i Polityki Społecznej przyznał decyzją DF-I-4021-a-11-3-MK/12 z dnia 19 kwietnia 2012 roku środki Funduszu Pracy w wysokości **3.274.400,00 PLN** oraz decyzją DF-I-4021-a-11-36-JW/12 z dnia 12 grudnia 2012 – **78.000 PLN**.

2.2. Dodatkowe projekty finansowane ze środków Funduszu Pracy

Na realizowanie dodatkowych działań (projektów) Powiatowy Urząd Pracy w Kartuzach pozyskał w 2012 roku następujące środki Funduszu Pracy:

Lp.	Projekt	Źródło dotacji	Kwota dotacji
1	Program specjalny Zawód z „pasją”		246.400
2	Program aktywizacji bezrobotnych do 30 roku życia	Rezerwa środków będąca w dyspozycji Ministra Pracy i Polityki Społecznej	545.000
3	Program aktywizacji bezrobotnych powyżej 50 roku życia		453.900
4	Program aktywizacji bezrobotnych w szczególnej sytuacji na rynku pracy		128.300
5	Rozwój przedsiębiorczości w powiecie kartuskim		182.000
6	Środki na rozwój przedsiębiorczości dla osób w szczególnej sytuacji na rynku pracy		200.000
Razem pozyskano:			1.755.600

1) Program specjalny: Zawód z „Pasją”

Na realizację programu specjalnego Zawód z „pasją” Powiatowy Urząd Pracy w Kartuzach pozyskał w 2012 roku dodatkowe środki w kwocie 246.400 PLN. Warunkiem pozyskania środków było wniesienie wkładu własnego w kwocie 386.370 PLN ze środków przyznanych dla powiatu kartuskiego na podstawie algorytmu. Łączny budżet programu wynosił 632.770 PLN.

Założeniem programu specjalnego było zniwelowanie barier utrudniających osobom bezrobotnym w wieku do 30 lat podjęcie lub utrzymanie zatrudnienia. Program specjalny skierowany był w szczególności do osób, co do których dotychczas stosowane usługi i instrumenty rynku pracy okazały się niewystarczające do powrotu na rynek pracy lub utrzymania miejsc pracy.

W celu osiągnięcia zamierzonego celu w programie zastosowano kompleksowe wsparcie połączone w konkretne ścieżki aktywizacji składające się z następujących działań:

- *poradnictwo zawodowe oparte na Indywidualnym Planie Działania obejmującym 3 spotkania wsparcia indywidualnego udzielanego przez doradcę zawodowego, przeprowadzenie dla każdego uczestnika psychologicznego testu kompetencji społecznych oraz szkolenie „Jestem pracownikiem”,*
- *szkolenie indywidualne lub staż,*
- *zatrudnienie na wyposażonym stanowisku pracy.*

Dodatkowo dla uczestników programu zakupiono specjalne teczki, które posłużyły do przygotowania z każdą z osób bezrobotnych portfolio zawodowego zawierającego wszystkie dokumenty niezbędne na etapie poszukiwania zatrudnienia (CV, list motywacyjny, świadectwa pracy i szkoleń itp.).

Programem specjalnym objęto łącznie 32 osoby bezrobotne, w tym:

- 32 osoby objęto IPD,
- 30 osób objęto szkoleniem „Jestem pracownikiem”,
- 15 osób objęto szkoleniami indywidualnymi,
- 15 osób skierowano na staż,
- 23 osoby skierowano do pracy na wyposażone stanowisko pracy.

2) *Program aktywizacji bezrobotnych do 30 roku życia*

Celem programu było: wsparcie aktywizacji młodych bezrobotnych w zakresie umożliwienia nabycia doświadczenia zawodowego, udzielenie wsparcia w podejmowaniu własnej działalności gospodarczej oraz zachęcanie pracodawców do tworzenia stanowisk pracy dla młodych osób bezrobotnych poprzez refundację kosztów wyposażenia stanowiska pracy. W ramach programu 40 osób bezrobotnych skierowano na staż, 10 osób bezrobotnych uczestniczyło w szkoleniu z zakresu przedsiębiorczości, 12 osób otrzymało środki na podjęcie działalności gospodarczej, 8 osób znalazło zatrudnienie na wyposażonych stanowiskach pracy, a 2 osoby uczestniczyły w szkoleniu indywidualnym. Łącznie w programie uczestniczyły 62 osoby bezrobotne w wieku do 30 lat.

3) *Program aktywizacji bezrobotnych powyżej 50 roku życia*

Celem programu było zwiększenie aktywności zawodowej grupy osób bezrobotnych powyżej 50 roku życia oraz umożliwienie tym osobom zdobycia zatrudnienia bądź samozatrudnienia. W ramach programu 22 osoby

bezrobotne skierowano na staż, 29 osób uczestniczyło w szkoleniach, 5 osób otrzymało środki na podjęcie działalności gospodarczej, 3 osoby znalazły zatrudnienie na wyposażonych stanowiskach pracy, 20 osób skierowano do pracy w ramach prac interwencyjnych, a 8 osób w ramach robót publicznych. Łącznie w programie uczestniczyły 84 osoby bezrobotne powyżej 50 roku życia.

4) Program aktywizacji bezrobotnych w szczególnej sytuacji na rynku pracy

Celem programu było wsparcie osób w szczególnej sytuacji na rynku pracy w powrocie na rynek pracy. W ramach otrzymanych środków 2 osoby zostały objęte szkoleniem z zakresu przedsiębiorczości oraz otrzymały środki na podjęcie działalności gospodarczej. 6 osobom zorganizowano szkolenia indywidualne, po ukończeniu których 3 osoby skierowano na wyposażone dzięki refundacji stanowiska pracy. Programem objęto łącznie 9 osób bezrobotnych.

5) Rozwój przedsiębiorczości w powiecie kartuskim

Dzięki pozyskanym w ramach programu środkom 10 osób bezrobotnych uzyskało dotacje na podjęcie działalności gospodarczej. 1 osoba bezrobotna skierowana została do pracy na wyposażone dzięki refundacji stanowisko.

6) Środki na rozwój przedsiębiorczości dla osób w szczególnej sytuacji na rynku pracy

Dzięki pozyskanym w ramach programu środkom 11 osób bezrobotnych uzyskało dotacje na podjęcie działalności gospodarczej.

WYDATKI FUNDUSZU PRACY NA AKTYWNE FORMY PRZECIWDZIAŁANIA BEZROBOCIU

Program rynku pracy (algorytm + dodatkowe projekty z Funduszu Pracy)	Wydatki w PLN
Szkolenia	451.765,14
Refundacje wyposażenia stanowiska pracy	1.080.104,23
Dotacje na podjęcie działalności gospodarczej	1.096.257,79
Prace interwencyjne	621.936,83
Stáže	1.687.909,27
Roboty publiczne	41.945,92
Prace społecznie użyteczne	17.570,10
Zatrudnienie wspierane	24.236,70
Koszty studiów podyplomowych	45.877,40
Refundacja składek (spółdzielnia socjalna)	20.892,09
Inne	14.029,50
Razem:	5.102.524,97

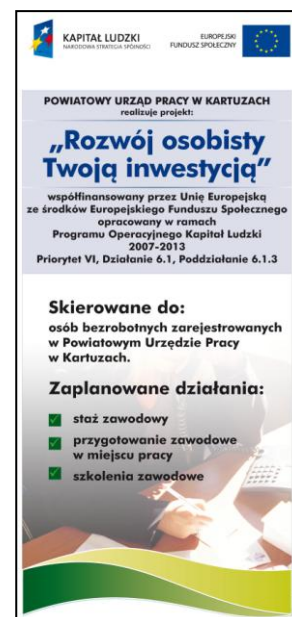
2.3. Projekty realizowane ze środków Unii Europejskiej

Ze środków Unii Europejskiej realizowano w 2012 roku projekty:

Lp.	Projekt	Źródło dotacji	Kwota dotacji na 2012 r.
1	Rozwój osobisty Twoją inwestycją	PO KL, Poddziałanie 6.1.3	861.470,71
2	Przedsiębiorcza wieś	PO KL, Poddziałanie 6.1.3	900.876,60
3	Inwestycja w potencjał 45-latki	PO KL, Poddziałanie 6.1.1	381.810,46
4	AKTYWNI 50 - LATKOWIE	PO KL, Poddziałanie 6.1.1	12.194,72
5	Wzmacniamy siły - IV edycja	PO KL, Poddziałanie 6.1.2	189.908,77
6	Udany start w dorosłe życie	PO KL, Poddziałanie 7.2.1	225.874,44
7	„STOP TRUDNOŚCIOM, czyli skuteczny trening osobistych predyspozycji”	PO KL, Poddziałanie 7.2.1	65.846,76
8	„LSW- Lokalny System Współpracy na rzecz przeciwdziałania wykluczeniu społecznemu mieszkańców powiatu kartuskiego”	PO KL, Działanie 7.3	49.941,53
Razem pozyskano:			2.687.923,99

1) *Rozwój osobisty Twoją inwestycją*

Projekt jest współfinansowany przez Unię Europejską ze środków Europejskiego Funduszu Społecznego w ramach Programu Operacyjnego Kapitał Ludzki, Priorytet VI, Działanie 6.1, Poddziałanie 6.1.3. Ma na celu podniesienie poziomu aktywności zawodowej i zdolności do zatrudnienia osób bezrobotnych z powiatu kartuskiego. W ramach projektu realizowane były w 2012 roku staże i szkolenia zawodowe. Dla każdego uczestnika projektu opracowany został Indywidualny Plan Działania. W projekcie uczestniczyło 131 osób. Na realizację projektu w 2012 roku pozyskano 862.178,00 PLN. Realizacja projektu obejmuje okres od 1 stycznia 2008 roku do 31 grudnia 2013 roku.



DZIAŁANIA REALIZOWANE W RAMACH PROJEKTU W 2012 R.

Forma aktywizacji	Wydatki	Ilość osób
Szkolenia zawodowe	491 037,54	93
Staże	370.433,17	68
Razem:	861 470,71	161 ³

³ Trzydzieści osób skorzystało w projekcie z dwóch form wsparcia

2) *Przedsiębiorcza wieś*

Projekt jest współfinansowany ze środków Europejskiego Funduszu Społecznego w ramach PO KL, Priorytet VI, Działanie 6.1, Poddziałanie 6.1.3. Projekt ma na celu ograniczenie zjawiska bezrobocia poprzez umożliwienia osobom bezrobotnym założenie działalności gospodarczej / podjęcie zatrudnienia. W 2012 roku realizowano Indywidualny Plan Działań, przeprowadzano szkolenia z zakresu przedsiębiorczości, udzielano jednorazowych środków na podjęcie działalności gospodarczej oraz zrefundowano pracodawcom koszty wyposażenia lub doposażenia stanowiska pracy dla skierowanego bezrobotnego. W projekcie uczestniczyło 49 osób bezrobotnych. Na realizację projektu w 2012 roku pozyskano 900.922,00 PLN. Realizacja projektu obejmuje okres od 1 stycznia 2008 roku do 31 grudnia 2013 roku.



DZIAŁANIA REALIZOWANE W RAMACH PROJEKTU W 2012 R.

Forma aktywizacji	Wydatki	Ilość osób
Szkolenia z zakresu przedsiębiorczości	24.105,90	42
Dotacje na podjęcie własnej działalności gospodarczej	800.887,20	45
Refundacja kosztów wyposażenia lub doposażenia stanowiska pracy	75.883,50	4
Razem:	900.876,60	49 ⁴

3) *Inwestycja w potencjał 45 latki*

Projekt był współfinansowany przez Unię Europejską ze środków Europejskiego Funduszu Społecznego w ramach PO KL, Priorytet VI, Działanie 6.1, Poddziałanie 6.1.1. Celem projektu był wzrost aktywności zawodowej 24 bezrobotnych kobiet w wieku powyżej 45 lat zamieszkałych na terenie powiatu kartuskiego poprzez zdobycie nowych kwalifikacji i doświadczenia zawodowego, niezbędnych do podjęcia pracy w zawodzie: opiekunka osób starszych. W 2012 roku zrealizowano wsparcie psychologiczno-doradcze dla 22 osób, szkolenie



⁴ Czterdzieści dwie osoby w projekcie korzystały z trzech form wsparcia; trzy osoby w projekcie korzystały z dwóch form wsparcia.

zawodowe pn. „Opiekunka osób starszych z językiem niemieckim” dla 20 osób, szkolenie zawodowe pn. „Opiekunka osób starszych” dla 4 osób, staż dla 22 osób w zawodzie opiekunki osób starszych. Na realizację projektu w 2012 roku pozyskano środki w kwocie 381 810,46 zł. Realizacja projektu obejmowała okres od 1 września 2011 roku do 31 grudnia 2012 roku.

4) *Wzmacniamy siły – IV edycja*

Projekt jest współfinansowany przez Unię Europejską ze środków Europejskiego Funduszu Społecznego w ramach PO KL, Priorytet VI, Działanie 6.1, Poddziałanie 6.1.2. Projekt ma na celu wzmocnienie i rozwój pośrednictwa pracy i poradnictwa zawodowego Powiatowego Urzędu Pracy w Kartuzach do końca 2013 roku. Poprzez dofinansowanie zatrudnienia 2 doradców zawodowych i 3 pośredników pracy nastąpiło wzmocnienie zaplecza personalnego urzędu, ale przede wszystkim upowszechnienie dostępności usług pośrednictwa pracy oraz poradnictwa zawodowego, oferowanych przez urząd pracy. Na realizację projektu pozyskano środki w wysokości 190.130,22 PLN, w tym wkład Powiatu Kartuskiego w wysokości 28.519,53 PLN. Realizacja projektu obejmuje okres od 1 stycznia 2012 roku do 31 grudnia 2013 roku.

5) *Udany start w dorosłe życie*

Projekt był współfinansowany przez Unię Europejską ze środków Europejskiego Funduszu Społecznego w ramach Programu Operacyjnego Kapitał Ludzki, Priorytet VII, Działanie 7.2, Poddziałanie 7.2.1. Projekt miał na celu nabycie lub umocnienie aktywnej postawy społecznej i zawodowej wśród 21 młodych osób z terenu powiatu kartuskiego zagrożonych wykluczeniem społecznym z powodu bezrobocia lub niepełnosprawności. W ramach projektu w 2012 roku zrealizowano staże zawodowe dla 21 osób oraz szkolenia zawodowe indywidualne dla 7 osób. Na realizację projektu w 2012 roku pozyskano środki w wysokości 225.874,44 PLN. Realizacja projektu obejmowała okres od 1 marca 2011 roku do 15 lipca 2012 roku.

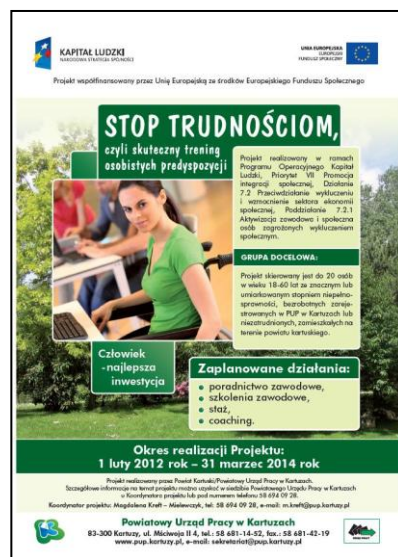
6) *Aktywni 50-latkowie*

Projekt jest współfinansowany przez Unię Europejską ze środków Europejskiego Funduszu Społecznego w ramach PO KL, Priorytet VI, Działanie 6.1, Poddziałanie 6.1.1. Projekt ma na celu wzrost do końca kwietnia 2014 roku aktywności zawodowej 21 osób bezrobotnych, które ukończyły 50 rok życia, zamieszkałych na terenie powiatu kartuskiego. W ramach projektu w 2012 roku zorganizowano w siedzibie urzędu 6 spotkań rekrutacyjnych. W efekcie prowadzonej rekrutacji wyłoniono 20 uczestników projektu. Na realizację projektu w 2012 roku pozyskano 13.898,00 PLN. Realizacja projektu obejmuje okres od 3 września 2012 roku do 30 kwietnia 2014 roku.



7) *„STOP TRUDNOŚCIOM, czyli skuteczny trening osobistych predyspozycji”*

Projekt jest współfinansowany ze środków Europejskiego Funduszu Społecznego w ramach Programu Operacyjnego Kapitał Ludzki, Priorytet VII, Działanie 7.2, Poddziałanie 7.2.1. Celem projektu jest wzrost aktywności zawodowej 20 osób ze znacznym lub umiarkowanym stopniem niepełnosprawności, zamieszkałych na terenie powiatu kartuskiego poprzez zdobycie kwalifikacji i doświadczenia zawodowego niezbędnych do podjęcia pracy. W ramach projektu w 2012 roku zrealizowano wsparcie doradcze, które obejmowało: Indywidualny Plan Działania, kurs aktywności zawodowej, wyjazd motywacyjno-integracyjny, spotkania z pracodawcami, spotkanie pod nazwą „AKTYWNOŚĆ W CENIE”. Na realizację projektu w 2012 roku pozyskano środki w wysokości 72.491,00 PLN. Realizacja projektu obejmuje okres od 1 lutego 2012 roku do 31 marca 2014 roku.



8) *„LSW - Lokalny System Współpracy na rzecz przeciwdziałania wykluczeniu społecznemu mieszkańców powiatu kartuskiego”*

Projekt był współfinansowany ze środków Europejskiego Funduszu Społecznego w ramach Programu Operacyjnego Kapitał Ludzki, Priorytet VII, Działanie 7.3. Głównym celem projektu było usprawnienie sposobu współpracy lokalnych instytucji działających w powiecie kartuskim na rzecz

przeciwdziałania wykluczenia społecznemu mieszkańców terenów wiejskich. Dzięki realizacji projektu w 2012 roku 23 pracowników instytucji z terenu powiatu kartuskiego przeciwdziałających wykluczeniu społecznemu mieszkańców, w tym: Powiatowego Urzędu Pracy w Kartuzach; Powiatowego Centrum Pomocy Rodzinie w Kartuzach; Centrum Integracji Społecznej w Garczu i w Ostrzycach; Gminnego Ośrodka Pomocy Społecznej w: Chmielnie, Kartuzach, Przodkowie, Sierakowicach, Somoninie, Stężycy, Sulęczynie, Żukowie uczestniczyło w następujących szkoleniach tematycznych:

- a) Praca z trudnym klientem,
- b) Metody aktywizacji i wymiana doświadczeń,
- c) Lokalny System Wsparcia,
- d) Zasada równości szans i wizerunek we współpracy.

Na realizację projektu pozyskano środki w wysokości 49.941,53 PLN. Realizacja projektu obejmowała okres od 1 lutego 2012 roku do 30 września 2012 roku.

ŁĄCZNA LICZBA OSÓB BEZROBOTNYCH OBJĘTYCH DZIAŁANAMI AKTYWIZACYJNYMI

Program rynku pracy	2008	2009	2010	2011	2012
Szkolenia (bez Klubu Pracy)	396 ⁵	235 ⁶	575	264 ⁷	272 ⁸
Prace interwencyjne	105	64	133	158	156
Staże	475	492	424	276	312
Przygotowanie zawodowe w miejscu pracy	92	32			
Dotacje na podjęcie własnej działalności gospodarczej	180	197	280	95	103
Refundacja kosztów wyposażenia i doposażenia stanowisk pracy	104	57	125	66	64
Prace społecznie użyteczne	15	18	17	16	17
Inne (m.in. studia podyplomowe, zatrudnienie wspierane, stypendia z tytułu dalszej nauki, roboty publiczne)	6	7	25	20	30
Razem:	1264⁹	1028¹⁰	1273¹¹	698¹²	841¹³

⁵ Trzydzieści jeden osób brało udział w dwóch szkoleniach, a jedna w trzech.

⁶ Trzy osoby uczestniczyły w dwóch szkoleniach.

⁷ Pięćdziesiąt osób brało udział w dwóch szkoleniach.

⁸ Trzydzieści dwie osoby uczestniczyły w dwóch szkoleniach, dwie osoby w trzech szkoleniach

⁹ Sto osiem osób uczestniczyło w dwóch formach aktywizacji, zaś jedna z trzech.

¹⁰ Siedemdziesiąt osób uczestniczyło w dwóch formach aktywizacji, zaś dwie w trzech.

¹¹ Trzysta sześć osób uczestniczyło w dwóch formach aktywizacji.

¹² Sto dwanaście osób uczestniczyło w dwóch formach aktywizacji, czterdzieści jeden osób w trzech, zaś jedna osoba w czterech.

¹³ Siedemdziesiąt trzy osoby uczestniczyły w dwóch formach wsparcia, dwadzieścia w trzech

Łączna kwota środków przyznanych przez Ministra Pracy i Polityki Społecznej na realizację w 2012 roku zadań na rzecz przeciwdziałania bezrobociu wyniosła 6.871.100 PLN (bez projektów konkursowych PO KL).

3. Poradnictwo zawodowe i informacja zawodowa

Poradnictwo zawodowe i informacja zawodowa świadczona jest poprzez poradę indywidualną, poradę grupową w celu rozwiązywania problemu zawodowego osoby zainteresowanej oraz poprzez informację indywidualną i grupową mającą na celu między innymi przybliżenie usług i instrumentów rynku pracy. Problemem zawodowym najczęściej wiąże się z wyborem zawodu lub jego zmianą, uzupełnieniem lub zmianą kwalifikacji zawodowych, wyboru kierunku kształcenia lub szkolenia. Dotyczy on również planowania ścieżki rozwoju zawodowego, wyboru miejsca pracy, przygotowania do rozmowy kwalifikacyjnej, zasad i metod szukania pracy oraz najważniejszych zasad przy sporządzaniu dokumentów aplikacyjnych.

W 2012 roku doradcy zawodowi udzielili 1949 porad indywidualnych oraz zorganizowali 9 porad grupowych, w których uczestniczyły 77 osoby. Wszystkie te zajęcia mają na celu zmotywować bezrobotnych do aktywnego poszukiwania pracy. Zajęcia takie ułatwiają klientom wgląd w ich zainteresowania, umiejętności, mocne i słabe strony, motywację itd., co ma prowadzić do zmiany ich świadomości, postaw i zachowań, które będą sprzyjać bardziej racjonalnym wyborom dotyczącym kariery zawodowej i w efekcie ułatwić wybór odpowiedniej pracy lub ukierunkować w zakresie dalszego rozwoju zawodowego.

Doradcy zawodowi zrealizowali również zajęcia w zakresie informacji zawodowej dla 30 grup, w których uczestniczyło 348 zainteresowanych osób. Zajęcia te dotyczyły informacji o podstawowych usługach rynku pracy, możliwości uzyskania kwalifikacji zawodowych, możliwości podejmowania własnej działalności gospodarczej. W trakcie spotkań informacyjnych przedstawiono również oczekiwania pracodawców w zakresie kwalifikacji wymaganych od kandydatów do pracy oraz przybliżono informacje o zawodach i ogólnej sytuacji na rynku pracy.

W 2012 r. doradcy odwiedzali szkoły ponadgimnazjalne w powiecie kartuskim, gdzie przeprowadzano zajęcia, które dotyczyły: możliwości podjęcia dalszej edukacji, przyczyn i skutków bezrobocia, usług i instrumentów rynku pracy oraz możliwości korzystania z pomocy PUP przez absolwentów tych szkół.

Doradcy zawodowi zaangażowani też byli w proces rekrutacji osób do realizowanych przez Powiatowy Urząd Pracy projektów.

4. Klub pracy

W 2012 roku lider Klubu Pracy zorganizował w Klubie Pracy Powiatowego Urzędu Pracy w Kartuzach 6 trzytygodniowych szkoleń z zakresu umiejętności poszukiwania pracy pod nazwą „Szukam pracy” dla 53 osób bezrobotnych,

głównie długotrwanie, oraz 19 dwudniowych zajęć aktywizacyjnych, w których uczestniczyło łącznie 215 osób bezrobotnych i poszukujących pracy.

Program szkolenia „Szukam pracy” składał się z dwóch części, tj. zajęć prowadzonych w formie warsztatów oraz praktycznych ćwiczeń, w ramach których uczestnicy aktywnie poszukiwali pracy. Zajęcia aktywizacyjne w Klubie Pracy dotyczyły głównie zagadnień przydatnych uczestnikom uzupełnieniu wiedzy i umiejętności potrzebnych do aktywnego poszukiwania pracy i były realizowane w formie warsztatów.

Zarówno szkolenia jak i zajęcia aktywizacyjne odbywały się z udziałem specjalistów różnych dziedzin, mających bezpośredni wpływ na aktywizację bezrobotnych i poszukujących pracy. Na zajęcia zapraszani byli przedstawiciele GOPS w Kartuzach, PCPR w Kartuzach oraz Centrum Wspierania Biznesu w Kartuzach.

5. Rehabilitacja zawodowa ze środków PFRON

W 2012 r. Powiatowy Urząd Pracy realizował zadania z zakresu rehabilitacji zawodowej osób niepełnosprawnych finansowane ze środków Państwowego Funduszu Rehabilitacji Osób Niepełnosprawnych. Zadania te zostały określone w *ustawie z dnia 27 sierpnia 1997 r. o rehabilitacji zawodowej i społecznej oraz zatrudnianiu osób niepełnosprawnych*¹⁴. Powiat Kartuski otrzymał te środki zgodnie z *rozporządzeniem Rady Ministrów z dnia 13 maja 2003 r. w sprawie algorytmu przekazywania środków Państwowego Funduszu Rehabilitacji Osób Niepełnosprawnych samorządom wojewódzkim i powiatowym*¹⁵.

Zadanie	Wydatki	Ilość osób
Zwrot kosztów wyposażenia nowych stanowisk pracy dla osób niepełnosprawnych (art. 26e)	162.867,97	5
Finansowanie kosztów szkolenia i przekwalifikowania zawodowego osób niepełnosprawnych bezrobotnych i poszukujących pracy (art. 38 i 40)	8.365,64	2
Finansowanie wydatków na instrumenty lub usługi rynku pracy określone w ustawie o promocji, w odniesieniu do osób niepełnosprawnych zarejestrowanych jako poszukujące pracy niepozostające w zatrudnieniu zgodnie z art. 11 – art. 35a ust 1 pkt 6a	23.551,65	4
Jednorazowe dotacje dla osób niepełnosprawnych na rozpoczęcie działalności gospodarczej, rolniczej lub na wniesienie wkładu do spółdzielni socjalnej – art. 12a	33.000,00	1

6. Inne działania

W dniu 09 maja 2012 r. odbyły się pierwsze w Polsce Metropolitalne Międzynarodowe Targi Pracy, Edukacji i Przedsiębiorczości. Wydarzenie to miało miejsce w nowo otwartym centrum konferencyjno-wystawienniczym AmberExpo



¹⁴ Tekst jednolity Dz. U. z 2011 r. nr 127 poz. 721 z późn. zm.

¹⁵ Dz. U. Nr 88, poz. 808 z późn. zm.

w Gdańsku. Organizatorami tego przedsięwzięcia były Powiatowe Urzędy Pracy Gdańskiego Obszaru Metropolitalnego (PUP w Gdańsku, Kartuzach, Malborku, Nowym Dworze Gdańskim, Pucku, Tczewie, Wejherowie), Powiatowy Urząd Pracy w Gdyni oraz Wojewódzki Urząd Pracy w Gdańsku.

Osoby odwiedzające Targi miały możliwość bezpośredniego kontaktu z przedstawicielami różnych firm poszukujących kandydatów do pracy. Łącznie kilka tysięcy ofert pracy z Gdańskiego Obszaru Metropolitalnego (z przewagą miejsc pracy w Trójmieście) oraz pracy za granicą (w ramach sieci EURES) mieli do zaproponowania pracodawcy oraz doradcy EURES, których stoiska znajdowały się na Targach. Zainteresowanie odwiedzających było bardzo duże.

Oferta dla odwiedzających była szeroka, gdyż w Targach jako wystawcy uczestniczyli oprócz pracodawców przedstawiciele 2 obszarów:

- Edukacji – szkoły ponadgimnazjalne, uczelnie wyższe oraz jednostki kształcenia dorosłych i instytucje szkoleniowe oferujące różne kierunki kształcenia i doksztalania się. Formy prezentacji poszczególnych zawodów i kierunków kształcenia były bardzo urozmaicone – na miejscu można było degustować przygotowane potrawy, skorzystać z usług fryzjersko-kosmetycznych, przyrzec się doświadczeniom wykorzystującym zaawansowane technologie.
- Przedsiębiorczości – instytucje i organizacje wspierające przedsiębiorczość oraz osoby, które przy wsparciu środków krajowych i europejskich rozpoczęły własną działalność gospodarczą.

Powiatowy Urząd Pracy w Kartuzach zaprosił do uczestnictwa i zabezpieczył stoiska wystawiennicze dla: pracodawców z powiatu kartuskiego; przedsiębiorców, którzy otrzymali dotację z Funduszu Pracy na rozpoczęcie własnej działalności; i instytucji edukacyjnych. Dla swoich klientów urząd zorganizował bezpłatny dojazd na miejsce Targów i z powrotem.

W dniach 13-14 września 2012 r. w Szymbarku odbyło się Seminarium Dobrych Praktyk organizowane przez urzędy pracy województwa pomorskiego.

W związku z potrzebą doskonalenia funkcjonowania publicznych służb zatrudnienia województwa pomorskiego rozpoczęto cykl spotkań pod nazwą „Seminarium Dobrych Praktyk Publicznych Służb Zatrudnienia”. Celem tych spotkań jest upowszechnianie i wymiana doświadczeń wynikających z działań i przedsięwzięć realizowanych na rzecz rynku pracy przez urzędy pracy województwa pomorskiego.

Gospodarzami Seminarium Dobrych Praktyk był Wojewódzki Urząd Pracy w Gdańsku wraz z Powiatowym Urzędem Pracy w Kartuzach. Seminarium odbyło się w Centrum Edukacji i Promocji Regionu w Szymbarku.

Uczestnikami Seminarium byli przedstawiciele: publicznych służb zatrudnienia województwa Pomorskiego (WUP i 17 PUP), Samorządu Województwa, samorządów powiatowych, Urzędu Pracy z Bornholmu (Dania), Agencji Rozwoju Pomorza.

W ramach Seminarium Powiatowy Urząd Pracy w Kartuzach zaprezentował projekt finansowany ze środków Europejskiego Funduszu Społecznego,

ułatwiający młodym osobom bezrobotnym, bez doświadczenia zawodowego z powiatu kartuskiego wejście na rynek pracy. Ponadto w ciekawy sposób zobrazowano problemy, przed jakimi staje organizacja pracy nowoczesnego urzędu w obliczu pogodzenia istniejących standardów usług z właściwą, szybką i skuteczną obsługą klientów powiatowego urzędu pracy. Zaproponowano rozwiązania jakie zamierza się zastosować w urzędzie w nadchodzącym czasie.

15 listopada 2012 r. po raz czwarty zorganizowano „Pomorski Dzień Przedsiębiorczości IDG”. Zorganizowano go we współpracy z Wojewódzkim Urzędem Pracy w Gdańsku oraz partnerami lokalnymi: Zakładem Ubezpieczeń Społecznych Inspektorat w Kartuzach, Urzędem Skarbowym w Kartuzach i Powiatowym Zespołem do Spraw Orzekania o Stopniu Niepełnosprawności.



Celem realizacji „Pomorskiego Dnia Przedsiębiorczości IDG” była promocja idei przedsiębiorczości i samozatrudnienia wśród osób bezrobotnych, szczególnie osób w wieku 50+, a także wspieranie rozwoju mikroprzedsiębiorstw.

W ramach zaplanowanych działań czynne były stoiska informacyjno-doradcze instytucji bezpośrednio zaangażowanych w proces zakładania działalności gospodarczej: *Urzędu Skarbowego w Kartuzach* oraz *ZUS Inspektorat w Kartuzach*. Były także czynne stoiska instytucji wspomagających proces zakładania IDG i wspierających przedsiębiorczość, informujących o narzędziach i formach wsparcia powstających i rozwijających się mikroprzedsiębiorstw. Osoby zainteresowane podjęciem działalności gospodarczej, w szczególności osób w wieku 50+, miały możliwość wysłuchania wykładu na temat możliwych form finansowania działalności gospodarczej oraz projektów w tym zakresie, w tym adresowanych do osób 50+. Wykład przeprowadzili przedstawiciele Lokalnego Punktu Informacyjnego Funduszy Europejskich w Kartuzach.

W 2012 roku pracownicy urzędu pracy brali udział w VII Targach „Nauka-Praca-Kariera”, które odbyły się w Zespole Szkół Ogólnokształcących w Kartuzach i Targach Pracy w Gdyni.

W 2012 roku pracownicy Powiatowego Urzędu Pracy w Kartuzach przeprowadzili 237 kontroli wykonywania zawartych umów.

W 2012 roku w Powiatowym Urzędzie Pracy w Kartuzach zostało przeprowadzonych 6 kontroli zewnętrznych dotyczących pracy urzędu:

Lp.	Jednostka kontrolująca	Przedmiot kontroli
1.	Wojewódzki Urząd Pracy w Gdańsku	Kontrola realizacji projektu „Inwestycja w potencjał 45 latki”
2.	Wojewódzki Urząd Pracy w Gdańsku	Kontrola realizacji projektu „Wzmacniajmy siły – IV edycja”
3.	Komisja Rewizyjna Rady Powiatu Kartuskiego	Bieżąca działalność i gospodarka finansowa, inwestycje i remonty

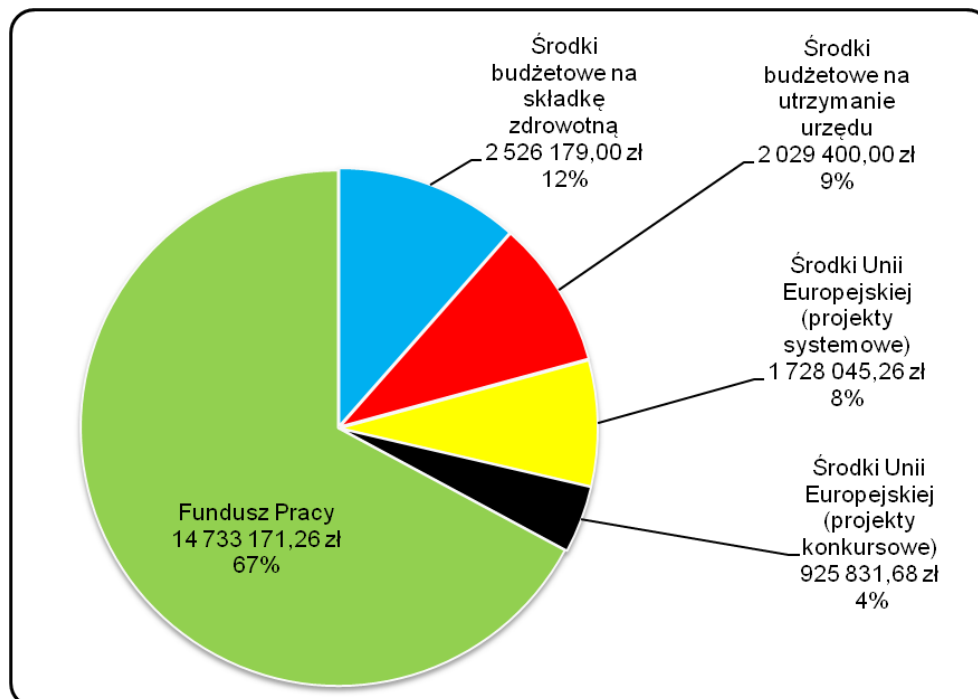
4.	Starosta Kartuski	Kontrola finansowania kontroli zarządczej
5.	Wojewódzki Urząd Pracy w Gdańsku	Kontrola realizacji projektu „Przedsiębiorcza wieś”
6.	Wojewódzki Urząd Pracy w Gdańsku	Kontrola realizacji projektu „Rozwój osobisty twoją inwestycją”

W zakresie kontrolowanej dokumentacji nie stwierdzono nieprawidłowości.

Urząd na bieżąco umieszcza oferty pracy, informacje i komunikaty na swojej stronie internetowej: www.pup.kartuzy.pl

IV. GOSPODAROWANIE FUNDUSZAMI CELOWYMI I BUDŻETEM

Powiatowy Urząd Pracy w Kartuzach w 2012 r. na wszystkie swoje działania wydatkował kwotę 21.942.627,20 PLN.



1. Fundusz Pracy

W 2012 roku Powiatowy Urząd Pracy w Kartuzach wydatkował środki z Funduszu Pracy (łącznie z projektami systemowymi PO KL) w łącznej wysokości 16.461.216,52 PLN. Zasiłki dla bezrobotnych (łącznie z ZUS), wypłacono na kwotę 8.353.815,15 PLN, co stanowi 51% wszystkich wydatków ze środków Funduszu Pracy.

W analizowanym okresie na aktywne formy przeciwdziałania bezrobociu wydatkowano 6.830.570,23 PLN zgodnie z podziałem przedstawionym w rozdziale III.2 niniejszego opracowania.

WYDATKI FUNDUSZU PRACY W LATACH 2003-2012 (W MILIONACH PLN)

	2003	2004	2005	2006	2007	2008	2009	2010	2011	2012
Ogółem	18,1	17,7	12,2	12,7	10,8	11,1	14,6	20,7	14,8	16,5
w tym zasiłki stanowią %	68	68	58	43	39	30	40	36	50	51
w tym na aktywne formy	3,8	3,1	4,6	6,7	7,7	7,7	7,9	12,1	6,0	6,8
% udziału aktywnych form w ogólnej kwocie wydatków	21	18	37	53	71	70	60	58	41	41

Na realizację zadań fakultatywnych Minister Pracy i Polityki Społecznej przyznał środki Funduszu Pracy w wysokości 691.700,- PLN.

WYDATKI FUNDUSZU PRACY NA ZADANIA FAKULTATYWNE

Wydatki zgodne z art. 108 ust. 1 ustawy o promocji zatrudnienia i instytucjach rynku pracy	Kwota wydatków
Koszty związane z organizowaniem partnerstwa lokalnego, o którym mowa w art. 6 ust. 7, obejmujących koszty organizacji przez organy zatrudnienia spotkań i konferencji z udziałem przedstawicieli instytucji partnerstwa lokalnego oraz instytucji realizujących inicjatywy partnerów rynku pracy	34.391,71
Refundacja dodatków do wynagrodzeń, o których mowa w art. 100	67.761,32
Opracowanie i rozpowszechnianie informacji zawodowych oraz wyposażenia dla prowadzenia poradnictwa zawodowego przez publiczne służby zatrudnienia	98,00
Opracowanie, wydawanie i rozpowszechnianie informacji o usługach organów zatrudnienia oraz innych partnerów rynku pracy, dla bezrobotnych i poszukujących pracy oraz pracodawców	17.494,12
Koszty wezwań, zawiadomień, zakupu lub druku kart rejestracyjnych i innych druków niezbędnych do ustalenia uprawnień do zasiłku i innych świadczeń z tytułu bezrobocia, przekazywania bezrobotnym należnych świadczeń pieniężnych oraz kosztów komunikowania się z pracodawcami, bezrobotnymi, poszukującymi pracy, organami rentowymi oraz urzędami skarbowymi	132.644,04
Koszty wprowadzania, rozwijania i eksploatacji systemu teleinformatycznego i technologii cyfrowych w publicznych służbach zatrudnienia	395.928,01
Koszty wyposażenia klubów pracy oraz prowadzenia w nich zajęć przez osoby niebędące pracownikami urzędów pracy, o których mowa w art. 39 ust. 4	8.155,80
Koszty szkolenia kadr publicznych służb zatrudnienia	29.119,98
Koszty postępowania sądowego i egzekucyjnego w sprawach nienależnie pobranych świadczeń pieniężnych i innych wypłat z Funduszu Pracy	6.107,02

2. Środki Unii Europejskiej

W roku 2012 wydatkowano 2.653.876,94 PLN na realizację projektów finansowanych z Unii Europejskiej.

Program Unii Europejskiej	Kwota wydatkowana
PO KL Poddziałanie 6.1.1	394.260,18
PO KL Poddziałanie 6.1.2	189.908,77
PO KL Poddziałanie 6.1.3	1.728.045,26
PO KL Poddziałanie 7.2.1	291.721,20
PO KL Poddziałanie 7.3	49.941,53

3. Środki budżetowe na składkę zdrowotną

W wymienionym okresie ze środków budżetowych rozdz. 85156 na składkę zdrowotną od bezrobotnych bez prawa do zasiłku wydatkowano kwotę 2.526.179,00 PLN.

4. Środki budżetowe na utrzymanie urzędu pracy

Środki budżetowe na utrzymanie urzędu rozdz. 85333 wyniosły 2.029.400,00 PLN, z tego:

- wynagrodzenie, dodatkowe wynagrodzenie roczne, łącznie – 1.781.388,31
ze składkami społecznymi i FP
- fundusz socjalny – 47.607,82
- pozostałe wydatki rzeczowe – 200.403,87

V. DECYZJE I ZAŚWIADCZENIA WYDANE PRZEZ URZĄD PRACY

ZESTAWIENIE WYDANYCH DECYZJI ADMINISTRACYJNYCH I ZAŚWIADCZEŃ

Wyszczególnienie		Ilość
Decyzje o rejestracji osoby bezrobotnej		7.172
z tego	<i>przyznanie statusu osoby bezrobotnej i prawa do zasiłku</i>	1.779
	<i>przyznanie statusu osoby bezrobotnej bez prawa do zasiłku</i>	5.393
Decyzje o utracie statusu osoby bezrobotnej (z różnych przyczyn)		6.958
z tego	<i>utrata statusu z tytułu niepotwierdzenia gotowości do podjęcia pracy</i>	2.577
	<i>utrata statusu z tytułu podjęcia pracy</i>	2.633
Decyzje o przyznaniu prawa do stypendium z tytułu stażu i szkolenia		618
Decyzje przyznającej dodatek aktywizacyjny		103
Decyzje o odmowie przyznania dodatku aktywizacyjnego		19
Decyzje o utracie świadczeń		2.758
z tego	<i>o utracie prawa do zasiłku z tytułu upływu okresu jego pobierania</i>	2.033
	<i>stypendium na stażu</i>	352
	<i>stypendium szkoleniowego</i>	373
Informacje PIT-11		3.100
Zaświadczenia do innych celów (na potrzeby GOPS, ZUS, sądów, zakładów pracy i innych instytucji)		16.208
Razem:		36.936

W 2012 roku wpłynęły 46 odwołań od decyzji dotyczących statusu osoby bezrobotnej. Po rozpatrzeniu odwołań 10 decyzji uchylono w trybie art. 132 kpa. Do Wojewody Pomorskiego zostało przekazanych 36 odwołań, z czego 1 decyzja została uchylona w całości, 2 decyzje uchylono do ponownego rozpoznania, a pozostałe zostały utrzymane w mocy.